

PONTIFICIA UNIVERSIDAD CATÓLICA DE PUERTO RICO



**INFORME DE HALLAZGOS SOBRE LA
IMPLANTACIÓN DEL AVALÚO EN LAS UNIDADES
ACADÉMICAS EN EL RECINTO DE MAYAGUEZ
AÑO ACADÉMICO 2007-08**

Preparado por Prof. María de los A. Muñiz García
Coordinadora Comité de Avalúo Recinto de Mayagüez
18 de junio de 2008

TABLA DE CONTENIDO

INTRODUCCIÓN	4
PLAN DE AVALÚO DEL RECINTO	4
PLANES DE AVALÚO DE LAS UNIDADES ACADÉMICAS.....	4
IMPLANTACIÓN DEL AVALÚO EN LAS UNIDADES ACADÉMICAS	6
COMPETENCIAS GENERALES DEL EGRESADO	7
METODOLOGÍA DE LA IMPLANTACIÓN:.....	7
Porciento de Cursos Participantes	7
Distribución de la Facultad participante	8
HALLAZGOS PARA EL AVALÚO DE COMPETENCIAS EN PRONTUARIOS.....	13
INTRODUCCIÓN.....	13
COLEGIO DE EDUCACIÓN	14
COLEGIO DE CIENCIAS.....	17
COLEGIO DE ARTES Y HUMANIDADES	20
COLEGIO DE ADMINISTRACIÓN DE EMPRESAS.....	24
Programa Graduado en Educación (PGE)	28
Programa Graduado en Administración de Empresas (PGADEM).....	30
CURSOS DEL DEPARTAMENTO DE ORIENTACIÓN.....	34
HALLAZGOS SOBRE EL INVENTARIO DE TÉCNICAS E INSTRUMENTOS	36
COLEGIO DE EDUCACIÓN:	36
COLEGIO DE CIENCIAS:.....	37
COLEGIO DE ARTES Y HUMANIDADES:.....	38
COLEGIO DE ADMINISTRACIÓN DE EMPRESAS:.....	39
PROGRAMA GRADUADO	39
DEPARTAMENTO D ORIENTACIÓN	40
HALLAZGOS GENERALES	41
INTRODUCCIÓN.....	42
COLEGIO DE CIENCIAS.....	43
COLEGIO DE ARTES Y HUMANIDADES	44
PROGRAMA GRADUADO	47
DEPARTAMENTO DE ORIENTACIÓN	48
HALLAZGOS GENERALES	49

HALLAZGOS EN LAS ENCUESTAS DE SATISFACCIÓN ESTUDIANTIL.....	51
INTRODUCCIÓN.....	51
ENCUESTAS EN EL COLEGIO DE CIENCIAS: DEPARTAMENTO DE QUÍMICA.....	51
Avalúo de Destrezas en los Cursos de QUIM 231, QUIM 232, QUIM 201 Y QUIM 202.....	52
Autoevaluación de los Estudiantes en el Curso QUIM 231.....	55
Satisfacción con la Integración de la Tecnología en el Curso de QUIM 231, 232, 117.....	57
Nivel de Satisfacción de los Estudiantes en el Curso QUIM 117.....	59
RECOMENDACIONES Y CONCLUSIONES SOBRE LOS HALLAZGOS DEL AÑO ACADÉMICO 2007-08.....	62
INTRODUCCIÓN.....	62
RECOMENDACIONES GENERALES.....	62
RECOMENDACIONES SOBRE EL AVALÚO DE COMPETENCIAS EN LOS PRONTUARIOS.....	63
RECOMENDACIONES SOBRE LA RETENCIÓN.....	64
RECOMENDACIONES PARA LA JUNTA ADMINISTRATIVA DEL RECINTO.....	64
CONCLUSIONES.....	65
ANEJOS.....	66

INTRODUCCIÓN

Reconociendo la importancia que tiene el avalúo para evaluar la efectividad general institucional, el Recinto de Mayagüez de la Pontificia Universidad Católica de Puerto Rico ha desarrollado un plan para establecer procesos de avalúo continuos, sistemáticos, dinámicos y organizados. Éste considera los aspectos particulares de la cultura institucional que podrían afectar la forma y el proceso de la práctica de avalúo en nuestro Recinto y en la planificación del mismo están representados todos los estamentos.

En este informe se incluyen los hallazgos del avalúo que se ha estado realizando en el Recinto. Incluye los hallazgos relacionados a los formularios institucionales CAI-01C, CAI-02C y CAI-03 y varios cuestionarios de satisfacción estudiantil. No están incluidas las encuestas de satisfacción en los cursos que participan del Programa de Título V ni la evaluación que se hiciera de los programas para preparación de maestros del Colegio de Educación. Los hallazgos de las diversas actividades de avalúo que realiza el Programa Título V y la Biblioteca, y la evaluación de los programas del Colegio de Educación se incluirá posteriormente en el “Periodic Review Report” junto a este informe.

PLAN DE AVALÚO DEL RECINTO

El Plan de Avalúo del Recinto de Mayagüez (PARM) fue desarrollado entre los años 2003 a 2005. Está alineado con las áreas de desarrollo prioritario contempladas en el *Plan Estratégico Institucional 2003-2008 (PEI)* y el *Plan Estratégico del Recinto de Mayagüez 2003-2008 (PERM)* para el logro de las metas institucionales y del Recinto. Contempla en el mismo el avalúo institucional que incluye el avalúo del aprendizaje de los estudiantes, programas académicos, el avalúo de la efectividad de los servicios, los recursos humanos y la infraestructura física y tecnológica que complementan el ambiente del aprendizaje. El plan se desarrolló para ser implantado en un periodo de cinco años y la implementación del mismo es supervisada por un Coordinador de Avalúo en el Recinto que dirige el *Comité de Avalúo para el Recinto (CARM)* y es el enlace con la *Oficina de Avalúo Institucional (OAI)* y con el *Comité de Avalúo Institucional (CAI)*.

PLANES DE AVALÚO DE LAS UNIDADES ACADÉMICAS

El desarrollar una cultura de avalúo en el Recinto de Mayagüez implica que cada estamento del mismo debe involucrarse en el proceso. Para lograr esa cultura, cada unidad académica desarrolló su plan de avalúo alineando los mismos al Plan de Avalúo del Recinto. Los planes de avalúo de las unidades o departamentos académicos consideraron el avalúo del aprendizaje de los estudiantes y el avalúo de sus programas. El avalúo del aprendizaje de los estudiantes incluye el evaluar la efectividad de las destrezas y habilidades relacionadas con los requerimientos de las

competencias generales del egresado que más adelante se describen. Además, incluye el evaluar los procesos de aprendizaje de los estudiantes por programa de estudio, el avalúo de las destrezas básicas de desarrollo de los estudiantes y el desarrollo personal de los estudiantes (actitudes, logros de las metas, patrones de empleo, entre otros).

En agosto de 2006, la Biblioteca preparó su plan de avalúo para los servicios que esta ofrece. Entre febrero y mayo de 2007, cada unidad académica desarrolló un plan para evaluar entre otros, la efectividad de la enseñanza en la sala de clases, el desarrollo de las competencias del egresado, los programas y los servicios que afectan el ambiente del aprendizaje. Se desarrollaron ocho (8) planes de avalúo para las unidades académicas y de servicio a saber:

- Colegio de Artes y Humanidades
- Colegio de Ciencias
- Colegio de Educación
- Colegio de Administración de Empresas
- Programa Graduado en Educación
- Programa Graduado en Ciencias Sociales en Criminología
- Programa Graduado en Administración de Empresas
- Centro de Orientación y Consejería

Se revisaron los mismos en junio de 2007 por encomienda de la Oficina de Avalúo Institucional. La institución nombró un *Comité de Evaluación de los Planes de Avalúo de las Unidades Académicas* (CEPAU). Los planes de avalúo del Recinto obtuvieron un nivel de cumplimiento altamente aceptable comparado con los de otros recintos de la PUCPR. En la evaluación se incluyeron los hallazgos de los análisis cuantitativos y cualitativos realizados a los mismos. Además, se identificaron las fortalezas, los retos y las necesidades de los planes de avalúo. Finalmente se presentaron las recomendaciones para que cada una de las unidades mejorase sus respectivos planes.

Durante el mes de agosto de 2007, se presentaron y discutieron junto a la facultad del Recinto, los hallazgos de la evaluación de CEPAU. Los *Comités de Avalúo de las Unidades Académicas* (CAU) integraron, durante los meses de agosto y septiembre de 2007, todas las recomendaciones sugeridas por CEPAU. Los planes corregidos se entregaron a la Oficina de Avalúo Institucional durante la primera semana de octubre. Para mediados de octubre de 2007 se inició la implementación oficial del avalúo en los programas que tendrá una duración de tres (3) años (2007-2010). En el mismo se avalúan las competencias institucionales del egresado en los prontuarios de los cursos.

IMPLANTACIÓN DEL AVALÚO EN LAS UNIDADES ACADÉMICAS

Durante el mes de octubre de 2007 se inició la implementación oficial del avalúo en los cursos de los programas. Cada colegio estableció un calendario de trabajo para evaluar los cursos de los programas de forma escalonada hasta finalizar el primer ciclo de tres años. El avalúo determinará si en los cursos se está fomentando el desarrollo de las competencias del egresado que la PUCPR aspira graduar. Durante este proceso, también se estará evaluado el ambiente del aprendizaje de los estudiantes.

Para realizar el avalúo se estarán utilizando diferentes instrumentos tales como los formularios CAI-01C, 02C y 03C. También se utilizarán cuestionarios para determinar percepción y satisfacción estudiantil. En la Tabla 1 se describen las actividades que se estarán realizando durante este primer ciclo de avalúo, el instrumento que se está utilizando y el propósito del mismo.

Tabla 1: Primer Ciclo: Avalúo de las Competencias institucionales para el egresado de la PUCPR

ACTIVIDAD	INSTRUMENTO	PROPÓSITO
Identificar las competencias institucionales del egresado en los prontuarios de los cursos.	Formulario CAI-01C (Formulario para el avalúo de competencias en los cursos)	Determinar si en los cursos se fomenta el desarrollo de las competencias institucionales del egresado.
Realizar un inventario de las técnicas de avalúo del aprendizaje estudiantil utilizadas en los cursos.	Formulario CAI-02C (Inventario de técnicas o instrumentos de avalúo utilizados en los cursos)	Identificar las necesidades de la facultad relacionadas con la integración de técnicas y estrategias para evaluar el aprendizaje estudiantil en los cursos.
Calcular el porcentaje de retención en los cursos evaluados.	Formulario CAI-03C (Formulario para determinar el porcentaje de retención en los cursos)	Determinar el nivel de retención en los cursos, programas y departamentos.
Identificar las competencias institucionales del egresado en los programas académicos.	Formulario CAI-03P (Avalúo de competencias en los programas)	Determinar si en los programas se fomenta el desarrollo de las competencias institucionales del egresado.
Administrar cuestionarios de satisfacción a los estudiantes en los cursos de educación general, colegio y concentración.	Forma CAI-01A o CAI-02A (Avalúo de Curso al Finalizar el Término Académico)	Determinar el nivel de satisfacción de los estudiantes con respecto al desarrollo del curso y la efectividad de la enseñanza.
Administrar cuestionarios de percepción a los estudiantes en cursos de concentración y colegio.	Forma CAI-03A (Avalúo de destrezas y conocimientos en los cursos)	Medir el nivel de percepción de los estudiantes con respecto al desarrollo de destrezas y competencias en los cursos de concentración.
Administrar cuestionario de autoevaluación estudiantil en los cursos.	Forma CAI-04A (Autoevaluación de los estudiantes)	Examinar el ambiente del aprendizaje y las necesidades estudiantiles en un curso en particular para hacer los ajustes necesarios en la sala de clases.

ACTIVIDAD	INSTRUMENTO	PROPÓSITO
Administrar cuestionarios de percepción a los candidatos a graduación.	Forma CAI-05A (Evaluación de programa por candidatos a graduación)	Medir el nivel de percepción de los candidatos a graduación con respecto al desarrollo de destrezas y competencias en su programa de estudios.

COMPETENCIAS GENERALES DEL EGRESADO

En este primer ciclo de avalúo que comenzó en agosto de 2007 y que culmina en mayo de 2010, se están avaluando principalmente las competencias generales para el egresado de la PUCPR. Las competencias son:

- C1- Comprensión de la dimensión religiosa del ser humano y las respuestas que la Iglesia Católica y la fe cristiana ofrecen.
- C2- Pensamiento crítico y creativo.
- C3- Comunicación efectiva y relaciones de colaboración.
- C4- Amplitud de mente y flexibilidad de criterio
- C5- Responsabilidad social y sensibilidad multicultural
- C6- Alfabetización de la Información y la Tecnología
- C7- Alfabetización cuantitativa.

METODOLOGÍA DE LA IMPLANTACIÓN:

Para iniciar esa cultura de avalúo entre la facultad, la Coordinadora para el Avalúo en el Recinto orientó a los Comités de Avalúo de las Unidades Académicas (CAU) sobre la implantación del proyecto. Cada unidad preparó un calendario en forma escalonada para completarse en tres (3) años (2007-2010) en el que se incluye el avalúo de los cursos de educación general (de servicio) y los cursos de colegio y concentración de cada programa. Se identificaron los cursos a participar este año académico según lo establecido en cada unidad y la facultad. Se distribuyeron los formularios y se ofrecieron orientaciones individuales y grupales a la facultad participante.

Una de las estrategias utilizadas para asegurarnos de recopilar los documentos con prontitud fue establecer fechas para la entrega de los formularios cumplimentados. Se avaluaron cursos con secciones únicas y con secciones múltiples. El porcentaje de cursos y facultad participantes se ofrecen a continuación.

Porcentaje de Cursos Participantes

Primer semestre

En el primer semestre se avalúo el 89.4 % (42 de 47) de los cursos seleccionados en el calendario de trabajo. De los 42 cursos evaluados, el 16.7 % (7 cursos) pertenecen al Colegio de Ciencias, el

21.4% (9 cursos) corresponden al Colegio de Artes y Humanidades, el 19.1% (8 cursos) al Colegio de Educación y 21.4% (9 cursos) al Colegio de Administración de Empresas. El Centro de Consejería evaluó un (1) curso (2.4%). En el trimestre de otoño, las tres unidades del Programa Graduado evaluaron el 19.1% (8 cursos) de los identificados en el calendario. También se evaluaron tres (3) cursos adicionales con otros instrumentos dirigidos a medir el nivel de satisfacción y percepción de los estudiantes.

Segundo semestre

Durante el segundo semestre se aumentó a 76 el número de cursos que se integraron al proceso de avalúo. El 93.4% (71 de 76 cursos) se integraron al proceso de avalúo. De estos el 18.3 % (13 cursos) pertenecen al Colegio de Ciencias, el 32.4% (23 cursos) de los cursos seleccionados pertenecen al Colegio de Artes y Humanidades, el 12.7% (9 cursos) al Colegio de Educación y el 11.3% (8 cursos) al Colegio de Administración de Empresas. El Centro de Consejería evaluó un curso (1.4%).

En el trimestre de invierno y primavera el Programa Graduado evaluó el 23.9% (17 cursos) de los cursos identificados en el calendario.

Distribución de la Facultad participante

Primer semestre

Participaron en el proceso 35 profesores de un total de 40 profesores identificados inicialmente (87.5%), de los cuales el 82.9% (29 profesores) corresponden a facultad de tarea completa. El 86.2% (25 de 29) de la facultad a tarea completa entregó todos los formularios solicitados. El 62.5% (5 de 8) de la facultad a tarea parcial entregó todos los formularios solicitados

De la facultad participante, el 94.3% (33 de 35 profesores) completó el Formulario CAI-01C para evaluar las competencias en los prontuarios de los cursos. Un 97.1% (34 de 35) completó el Formulario CAI-02C (Inventario de técnicas de avalúo) y un 91.4% (32 de 35) completó el Formulario CAI-03C (Formulario de Retención).

Segundo semestre

El total de facultad participante por cursos es 63, de los cuales hay cinco (5) profesores que participaron en el avalúo de más de un curso. Participaron en el proceso un 94.0% (63 de 67) de los profesores seleccionados inicialmente. De estos, el 62% (36/58) es facultad a tarea completa. El 91.7% (33/36) de la facultad a tarea completa entregó todos los formularios solicitados. El 90.9% (20/22) de la facultad a tarea parcial entregó todos los formularios solicitados.

De la facultad participante, el 94.8 % (55 de 58) completó el Formulario CAI-01C para evaluar las competencias en los prontuarios de los cursos. Un 96.6% (56 de 58) completó el Formulario CAI-02C (Inventario de técnicas de avalúo) y un 96.6% (56 de 58) completó el Formulario CAI-03C (Formulario de Retención).

En la Tabla 2 se identifican los cursos que participaron durante el primer semestre y trimestre de otoño. La Tabla 3 identifica los cursos que participaron en el segundo semestre y trimestres de invierno y primavera.

Tabla 2: Cursos y Facultad participante durante el semestre de Agosto-Diciembre 2007

Cursos identificados en el calendario para participar	Cursos Participantes	Facultad	
		Identificada	Participante
CIENCIAS (9)	7 de 9 (77.8%) 3 adicionales	8	6(75.0%)
Matemática 117,151	117,151	2	2
Física 215	215	1	1
Biología 107, 118, 250	107	3	1
Química 105	105 (Incompleto)	1	1
(Química 117 231, 201) ¹	117,231,201		1 ²
Óptica 110, 111	110,111	1	1
ARTES Y HUMANIDADES (10)	9 de 10 (90%)	9	8 (88.9%)
Arte 101		1	0
Inglés 001, 110, 224, 300	001, 110, 224, 300	3	3
Español 001, 131	001, 131	2	2

¹ Estos cursos no estaban programados en el calendario para avaluarlos con los formularios institucionales. Se avaluaron con otros instrumentos.

² Profesor que participó voluntariamente aunque no estaba identificado para participar.

Cursos identificados en el calendario	Cursos	Facultad	
Criminología 218, 250	218, 250	2	2
Investigación Criminal 301	301	1	1
EDUCACIÓN (9)	8 de 9 (88.9%)	7	6 de 7 (85.7%)
Educación Elemental 106, 152, 206	106, 152, 206	3	3
Educación Física 105, 200, 205	105, 200	3	2
Educación Nuclear 101, 203, 204	101, 203, 204	1	1
ADMINISTRACIÓN DE EMPRESAS (10)	9 de 10 (90%)	7	6 de 7 (85.7%)
Economía 201	201	1	1
Mercadeo 314, 340	340	2	1
Finanzas 211	211	1	1
Gerencia 111, 320, 370, 400, 405, 440	111, 320, 370, 400, 405, 440	3	3
ORIENTACIÓN (1)	1 de 1 (100%)	3	3 de 3 (100%)
Orientación 003	003	3	3
PROGRAMA GRADUADO (7)	8 de 8 (100%)	6	6 (100%)
Educación 600, 631, 632	600,631,632	2	2
Adm. Empresas 600, 631	600, 631	2	2
Ciencias Sociales en Criminología 602,604, 620	602,604,620	2	2

Tabla 3: Cursos y Facultad participante durante el semestre de Enero-Mayo y trimestres de invierno y primavera 2008.

Cursos identificados en el calendario para participar	Cursos Participantes	Facultad	
		Identificada	Participante
CIENCIAS (13)	13 de 13 (100%) 2 adicionales	13	13(100%) 1 adicional
Matemática 118,152	118,152	3 ³	3
Física 216	216	1	1
Biología 108, 118, 222, 261, 327	108, 118,222,261,327	4	4
Química 117 ⁴ , 106	117, 106 (Incompleto)	3	3
(Química 232, 202) ⁵	232,202	0	1
Óptica 117, 118	117,118	1	1
Farmacía 301	301	1	1
ARTES Y HUMANIDADES (26)	23 de 26 (88.5%)	21	19 (90.5%)
Música 101		1	0
Inglés 114, 326, 311, 383	114,326,311,383	3	3
Español 132, 205	132, 205	2	2
Criminología 305, 321	305, 321	2	2
Investigación Criminal 259, 302	259, 302	2	2
Filosofía 207, 312, 340	207, 312, 340	2	2
Historia 103, 303	103, 303	2	2
Teología 130, 131, 132	132	2	1
Ciencias Políticas 110	110	1	1
Ciencias Sociales 110, 213	110, 213	2	2
Trabajo Social 208, 211, 307, 309	208, 211, 307, 309	2	2
PROGRAMA GRADUADO (17)	17 de 17 (100%)	14	14 (100%)

³ Dos profesores con el mismo curso.

⁴ Este curso fue evaluado en el semestre anterior con otros instrumentos pero no con los formularios institucionales. Participaron 2 profesores para evaluar el mismo curso.

⁵ Estos cursos no estaban programados en el calendario para evaluarlos con los formularios institucionales. Se evaluaron con otros instrumentos.

Cursos identificados en el calendario	Cursos Participantes	Facultad	
(I)Invierno y (P)Primavera			
(I)Educación 600, 602, 637 (P)Educación 602, 630, 636, 639, Educación Física-636	(I) 600,602, 637 (P) 602,630, 636, 639, EF-636	(I) 3 (P) 5	3 5
(I)Ad. Empresas (ADEM)614, 619 (P)ADEM 607, 669	(I) 614, 619 (P) 607, 619	1 1	1 1
Ciencias Sociales en Criminología (I)CRIM 603, 622,632 (P)CRIM 606, 626	(I) 603, 622 y 632 (incomplete) (P) 606, 626	3 1	3 1
ORIENTACIÓN (1)	1 de 1 (100%)	3	3 (100%)
Orientación 004	004	3	3
ADMINISTRACIÓN DE EMPRESAS (10)	8 de 10 (80%)	7	5 (71.4%)
Mercadeo 211, 350, 314	211,314	2	1
Finanzas 318	318	1	1
Gerencia 210, 217, 313, 410	210,410 incompletos 313	3	2
Contabilidad 322, 419	322, 419	1	1
EDUCACIÓN (9)	9 de 9 (100%)	9	9 (100%)
Educación Elemental 108, 154, 207, 208	108, 154,, 207, 208	4	4
Educación Física 106, 254	106, 254	2	2
Educación Nuclear 200, 202, 270	200, 202, 270	3	3

HALLAZGOS PARA EL AVALÚO DE COMPETENCIAS EN PRONTUARIOS (FORMULARIO CAI-01C Y CAI-03P)

INTRODUCCIÓN

Se evaluaron 42 prontuarios en el primer semestre (incluyendo el trimestre de otoño) y 71 prontuarios del segundo semestre incluyendo los trimestres de invierno y primavera que incluyen cursos de diferentes departamentos y colegios con el propósito de evidenciar el que se fomenta el desarrollo de las competencias del egresado en los mismos. Se utilizó el Formulario CAI-01C para el Avalúo de las Competencias en los cursos.⁶

Durante el primer semestre se utilizó la escala numérica (cuadro adjunto a la izquierda) para determinar si los cursos cumplían con cada una de las competencias a nivel individual y en

Niveles de Cumplimiento para el Primer Semestre

- | | |
|----------------------|-------------------------------|
| (3) <i>Cumple</i> | 2) <i>Cumple parcialmente</i> |
| (1) <i>No cumple</i> | (9) <i>No Observable</i> |

general. Por recomendación de los participantes del avalúo durante el primer semestre, se revisó la escala de niveles de cumplimiento para evaluar las competencias por curso y se estableció una

nueva escala para los cursos en general que se presenta a continuación.

Niveles de Cumplimiento para las competencias en los prontuarios (Segundo Semestre)

- (AL) Alto** – Se fomenta la competencia en los objetivos y en otras partes del prontuario.
(AD) Adecuado- Se fomenta la competencia en los objetivos solamente.
(MO) Moderado- No se fomenta la competencia en los objetivos, pero se refleja en otras partes del prontuario.
(NC) No Cumple- No se fomenta la competencia ni en los objetivos ni en otra parte del prontuario.

Niveles de Cumplimiento para los prontuarios de los cursos (Segundo Semestre)

- (AL) Alto** – El curso fomenta el desarrollo de 6 a 7 competencias del egresado.
(AD) Adecuado- El curso fomenta el desarrollo de 4 a 5 competencias del egresado.
(MO) Moderado- El curso fomenta el desarrollo de 2 a 3 competencias del egresado.
(NC) No Cumple- El curso fomenta el desarrollo de una sola competencia del egresado.

⁶ Refiérase a los formularios que se encuentran en la Guía para los Comités de Avalúo de las Unidades Académicas en la página interactiva <http://www.pucpr.edu> de la Oficina de Avalúo Institucional.

COLEGIO DE EDUCACIÓN

Primer semestre

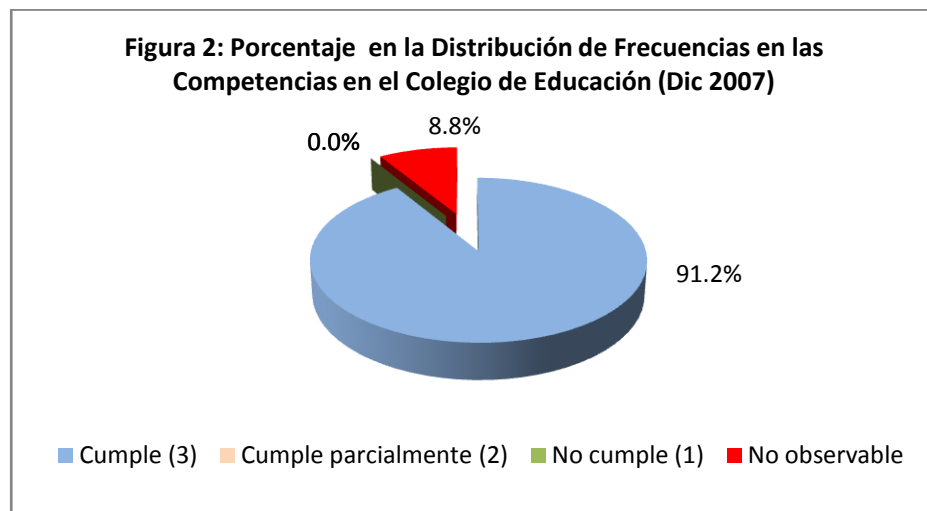
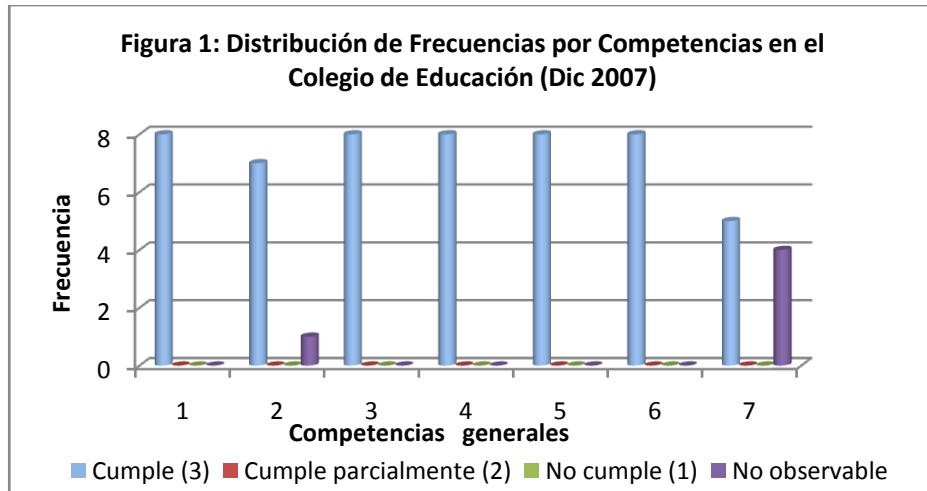
Durante el primer semestre el Colegio de Educación avaluó el 88.9% (8 de 9 cursos asignados inicialmente) de los prontuarios pertenecientes a cursos del nivel subgraduado utilizando el Formulario CAI-01C. Los cursos pertenecían a los departamentos de Educación Elemental (EDEL), Educación Nuclear (EDNU) y Educación Física (EDFI). Participó en el proceso el 85.7% (6 de 7) de los profesores asignados inicialmente.

Al evaluar los prontuarios de los cursos seleccionados, encontramos que todos fomentan el desarrollo de las competencias generales institucionales del egresado (Tabla 4). En el curso EDFI 205 no se cumplió con el proceso de avalúo.

Las figuras 1 y 2 muestran la distribución de frecuencias por competencias generales institucionales en el Colegio de Educación y el porcentaje de distribución en las competencias para el primer semestre. De las mismas podemos concluir que la frecuencia en el nivel de cumplimiento de las competencias fue de 91.3% en “cumple” para un cumplimiento alto aunque la competencia C-7 (alfabetización cuantitativa) no es observable en cuatro (4) de los cursos evaluados. El que “cumple” indica que la competencia se refleja en los objetivos y en otras partes del prontuario como el contenido o las estrategias, entre otros.

Tabla 4: Nivel de cumplimiento por curso (Formulario CAI-03P) en el primer semestre

CURSO/ DEPARTAMENTO	Nivel de cumplimiento para las competencias del egresado							Promedio	Observaciones
	3-Cumple			2-Cumple Parcialmente					
	C1	C2	C3	C4	C5	C6	C7		
EDEL 106	3	3	3	3	3	3	9	3.0	Todos los cursos fomentan el desarrollo de 6 a 7 de las competencias generales institucionales.
EDEL 152	3	3	3	3	3	3	3	3.0	
EDEL 206	3	3	3	3	3	3	9	3.0	
EDNU 101	3	3	3	3	3	3	3	3.0	
EDNU 203	3	3	3	3	3	3	9	3.0	
EDNU 204	3	3	3	3	3	3	3	3.0	
EDFI 105	3	9	3	3	3	3	9	3.0	
EDFI 200	3	3	3	3	3	3	3	3.0	



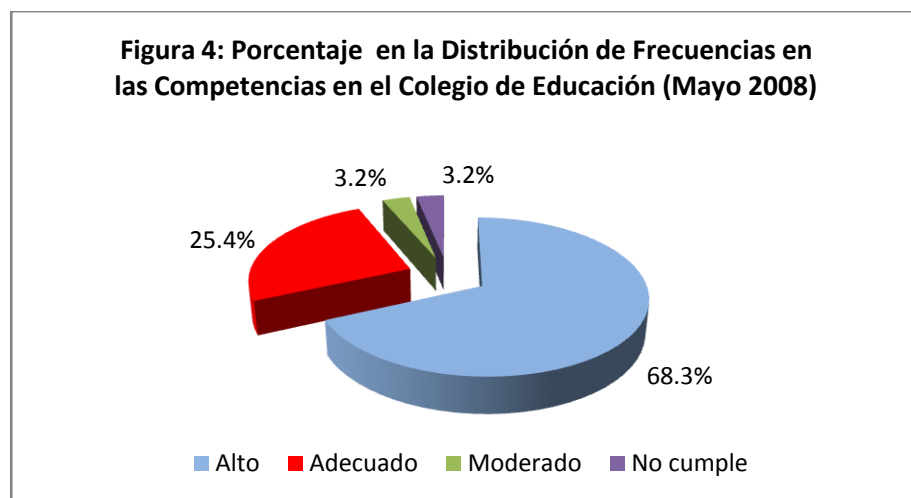
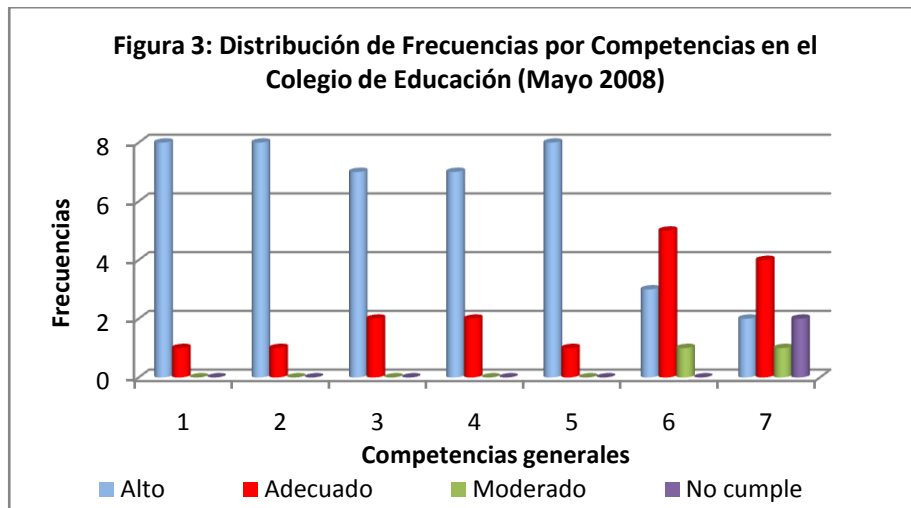
Segundo Semestre

Para el segundo semestre se seleccionaron 9 prontuarios de cursos sub graduados (Refiérase a la Tabla 5) para ser evaluados. Todos los cursos y la facultad seleccionada participaron del proceso. Al evaluar los mismos por competencias, se concluyó que éstos tienen un nivel de cumplimiento alto, esto es, que cada curso fomenta el desarrollo de 6 a 7 competencias institucionales para el egresado.

Las figuras 3 y 4 muestran la distribución de frecuencias por competencias generales institucionales en el Colegio de Educación y el porcentaje de distribución en las competencias para el segundo semestre. La frecuencia en el nivel de cumplimiento de las competencias fue de 68.3% para un cumplimiento alto y 25.4% para un cumplimiento adecuado. El cumplimiento alto indica que la competencia se refleja en los objetivos y en otras partes del prontuario (contenido y estrategias, entre otros), mientras que un cumplimiento adecuado indica que sólo se refleja en los objetivos.

Tabla 5: Nivel de cumplimiento por curso del Colegio de Educación (Formulario CAI-03P) en el segundo semestre

CURSO/ DEPARTAMENTO	Evaluación de la competencia AL=3 AD=2 MO=1 NC=0							Nivel de cumplimiento para las competencias				Observaciones
	C1	C2	C3	C4	C5	C6	C7	AL	AD	MO	NC	
EDEL-154	3	2	3	3	3	2	2	X				Todos los cursos evaluados fomentan el desarrollo de 6 a 7 competencias institucionales del egresado.
EDEL-207	3	3	3	2	3	2	2	X				
EDEL-208	3	3	3	3	3	2	1	X				
EDEL-108	3	3	3	3	3	3	1	X				
EDNU-200	2	3	2	3	3	1	1	X				
EDNU-202	3	3	3	3	3	2	2	X				
EDNU-270	3	3	3	3	3	3	3	X				
EDFI- 254	3	3	2	2	2	2	2	X				
EDFI-106	3	3	3	3	3	3	3	X				



COLEGIO DE CIENCIAS

Primer Semestre

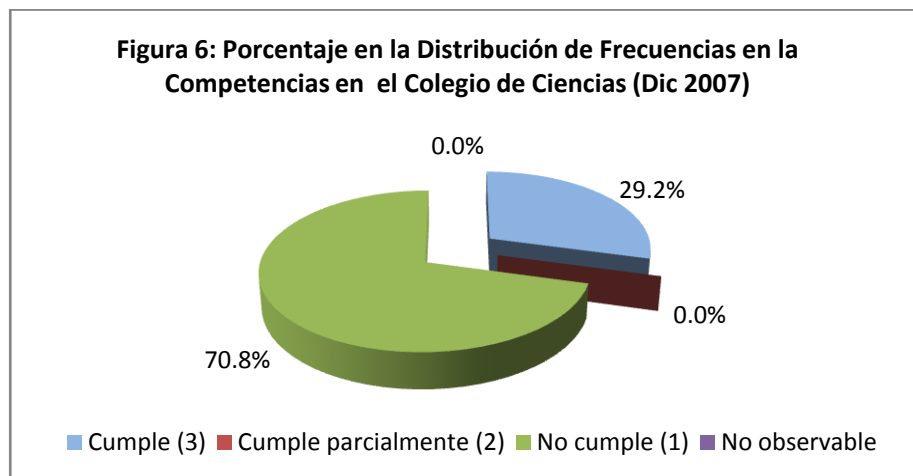
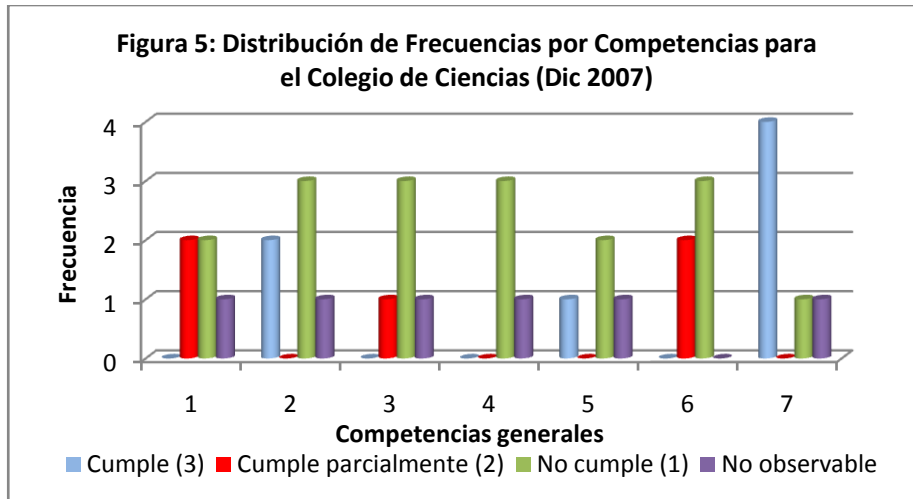
Durante el primer semestre, el Colegio de Ciencias avaluó 7 (77.8%) de los 9 prontuarios seleccionados para participar del proceso utilizando el Formulario CAI-01C. Los cursos pertenecían a los departamentos de Biología (BIOL), Química (QUIM), Matemáticas (MATE), Física (FISI) y Óptica (OPTI). Participó el 87.5% (7 de 8) de la facultad asignada para el proceso.

Al evaluar los prontuarios de los cursos seleccionados, encontramos que la mayoría de éstos no cumplen o cumplen parcialmente con las competencias institucionales del egresado de la PUCPR (Tabla 6). En los cursos de BIOL 118 y 250 no participaron del proceso de avalúo a pesar de que habían sido seleccionados.

Tabla 6 Nivel de cumplimiento por curso del Colegio de Ciencias (Formulario CAI-03P) en el primer semestre.

CURSO/ DEPARTAMENTO	Nivel de cumplimiento para las competencias del egresado							Promedio	Observaciones
	3-Cumple			2-Cumple Parcialmente					
	1-No Cumple			9-No Observable					
	C1	C2	C3	C4	C5	C6	C7		
BIOL 107	2	3	1	1	3	1	9	1.8	Cumple con sólo 3 de las 7 competencias institucionales.
QUIM 105	9	9	9	9	9	2	3	2.5	Cumple con sólo 2 de las 7 competencias institucionales.
MATE 117	1	1	1	1	1	1	3	1.3	Cumplen con una sola de las competencias
MATE 151	1	1	1	1	1	1	3	1.3	
FIS 215	2	3	2	1	1	2	3	2.0	Cumple con 4 de las 7 competencias.
OPT 110	1	1	1	1	1	1	3	1.3	Cumplen con una sola de las competencias
OPT 111	1	1	1	1	1	1	3	1.3	

Las figuras 5 y 6 muestran la distribución de frecuencias por competencias generales institucionales en el Colegio de Ciencias y el porcentaje de distribución en las competencias para el primer semestre. De las mismas podemos concluir que la mayor frecuencia en el nivel de cumplimiento de las competencias fue de 70.8% en “no cumple” y sólo un 29.2% en cumple. El “no cumple” indica que la competencia no se refleja ni en los objetivos ni en otras partes del prontuario como el contenido o las estrategias, entre otros.



Segundo Semestre

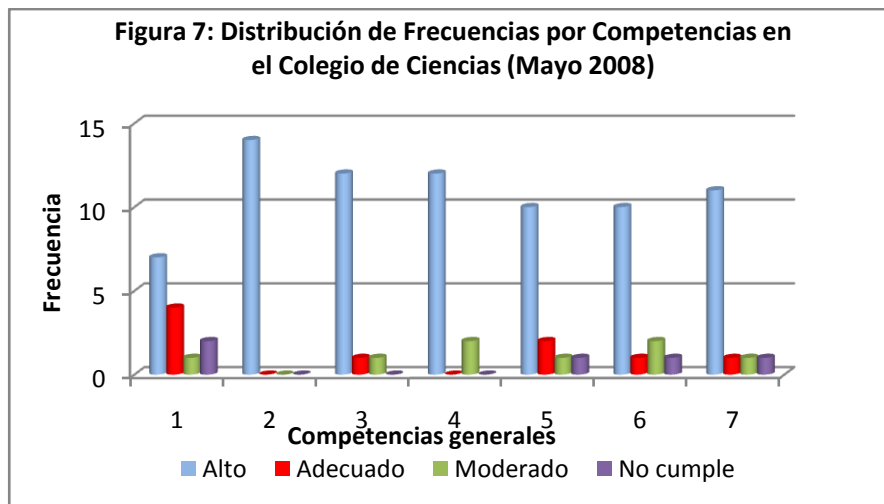
En el segundo semestre se seleccionaron 13 prontuarios pertenecientes a cursos del nivel subgraduado. De éstos sólo se evaluaron 12 (92%). Los cursos pertenecen a los departamentos de Biología (BIOL), Química (QUIM), Matemáticas (MATE), Física (FISI) y Farmacia (FARM). En la Tabla 7 se presenta el nivel de cumplimiento en las competencias por prontuario de curso evaluado. Participó el 87.5% (7 de 8) de la facultad asignada para el proceso.

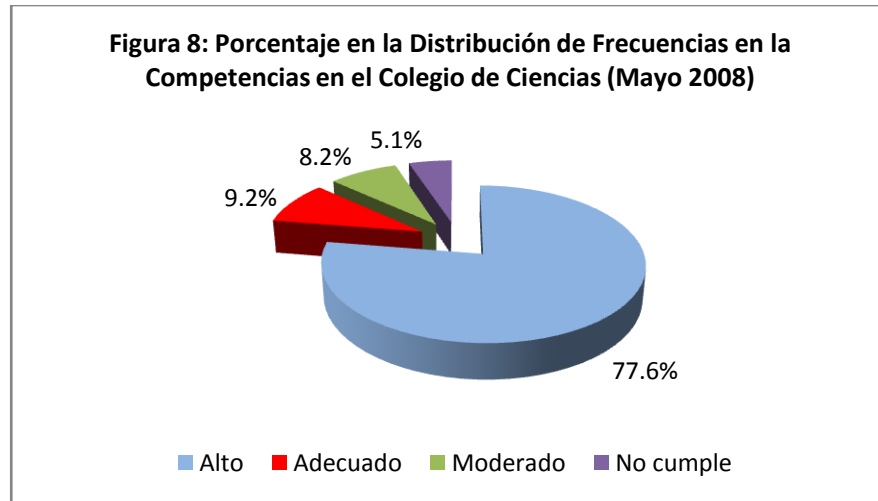
De los prontuarios de cursos evaluados, el 71.4% tiene un nivel cumplimiento alto fomentando el desarrollo de 6 a 7 competencias. Un 28% fomenta el desarrollo de la competencia adecuadamente. En el curso de QUIM 106 no se cumplió con el proceso.

Tabla 7 Nivel de cumplimiento por curso del Colegio de Ciencias (Formulario CAI-03P) en el segundo semestre

CURSO/ DEPARTAMENTO	Evaluación de la competencia							Nivel de cumplimiento para las competencias				Observaciones
	C1	C2	C3	C4	C5	C6	C7	AL	AD	MO	NC	
BIOL 108	3	3	3	3	3	0	3	X				El 71.4% de los cursos evaluados fomenta el desarrollo de por lo menos 6 a 7 competencias. Un 28.6% de los cursos evaluados fomenta el desarrollo de 4 a 5 competencias.
BIOL 118	3	3	1	3	1	3	3		X			
BIOL 222	2	3	3	1	2	1	0		X			
BIOL 261	1	3	2	1	2	2	2		X			
BIOL 327	2	3	3	3	0	3	3	X				
QUIM 117	0	3	3	3	3	1	1		X			
QUIM 117	0	3	3	3	3	3	3	X				
MATE 118	2	3	3	3	3	3	3	X				
MATE 152	2	3	3	3	3	3	3	X				
MATE 152	3	3	3	3	3	3	3	X				
FISI 216	3	3	3	3	3	3	3	X				
FARM 301	3	3	3	3	3	3	3	X				
OPT 117	3	3	3	3	3	3	3	X				
OPT 118	3	3	3	3	3	3	3	X				

Las figuras 7 y 8 muestran la distribución de frecuencias por competencias generales institucionales y el porcentaje de distribución en las competencias para el segundo semestre en el Colegio de Ciencias. La frecuencia en el nivel de cumplimiento de las competencias fue de 77.6% para un cumplimiento alto y 9.2% para un cumplimiento adecuado. El cumplimiento alto indica que la competencia se refleja en los objetivos y en otras partes del prontuario, mientras que un cumplimiento adecuado indica que sólo se refleja en los objetivos.





Recomendaciones:

La facultad asignada que no cumplió o no completó el proceso, deberá integrarse al mismo el próximo semestre. Los cursos evaluados en el primer semestre que no cumplieron con todo el proceso, que cumplen parcialmente o no cumplen con fomentar el desarrollo de las competencias deberán pasar por el proceso nuevamente una vez se revisen los prontuarios. Coordinar apoyo técnico en aquellas áreas de dificultad para alinear contenidos y estrategias a las competencias. Coordinar reuniones entre colegas que enseñan el mismo curso con el propósito de revisar los objetivos de los prontuarios y alinearlos a las competencias. Desarrollar estrategias e integrar diversas actividades para fomentar el desarrollo de la competencia en la sala de clases. Trabajar en la revisión del contenido del curso con el propósito de integrar temas relacionados al curso que fomenten las diversas competencias.

COLEGIO DE ARTES Y HUMANIDADES

Primer semestre

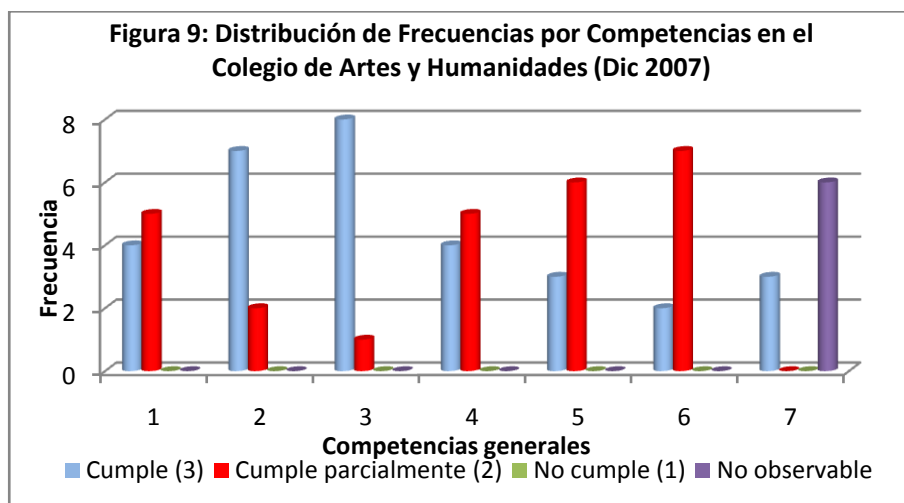
Durante el primer semestre el Colegio de Artes y Humanidades evaluó nueve (9) prontuarios (90% de los cursos identificados para ser evaluados) pertenecientes a cursos del nivel subgraduado utilizando el Formulario CAI-01C. Algunos de los cursos pertenecen a los requisitos de educación general de los departamentos de Estudios Hispánicos (ESPA) e Inglés (INGL) y cursos de concentración de los departamentos de Criminología (CRIM) e Investigación Criminal (INCR).

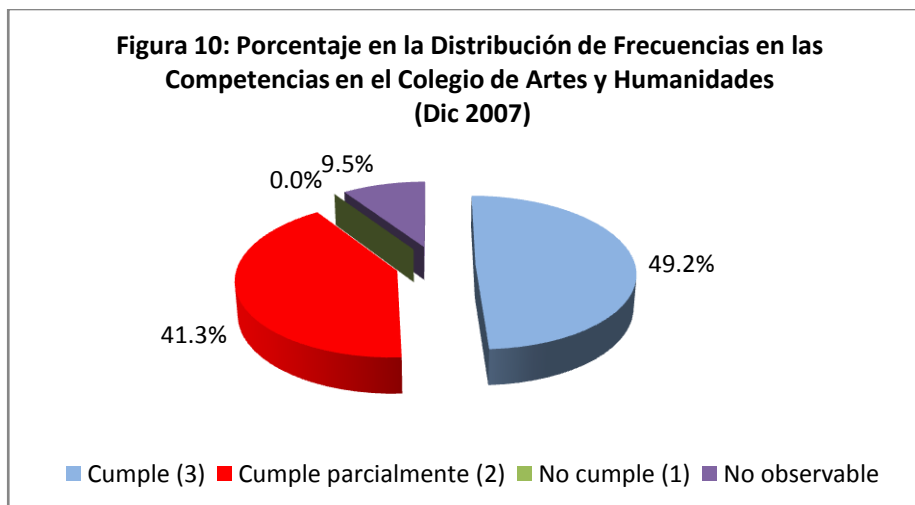
Al evaluar los prontuarios de los cursos seleccionados, encontramos que éstos cumplen o cumplen parcialmente con fomentar el desarrollo de las competencias generales del egresado (Tabla 8). En el curso de Arte 101 no se cumplió con el proceso de avalúo.

Tabla 8 Nivel de cumplimiento por curso del Colegio de Artes y Humanidades (Formulario CAI-03P) en el primer semestre.

CURSO/ DEPARTAMENTO	Nivel de cumplimiento para las competencias del egresado							Promedio	Observaciones
	3-Cumple			2-Cumple Parcialmente					
	1-No Cumple	9-No Observable							
C1	C2	C3	C4	C5	C6	C7			
INGL 001	3	3	3	2	2	2	9	2.5	Los prontuarios de los cursos evaluados de los diferentes departamentos cumplen o cumplen parcialmente con fomentar el desarrollo de las competencias institucionales para el egresado. El 66.7% de los cursos no fomentan el desarrollo de la competencia 7 (alfabetización cuantitativa).
INGL 110	2	3	2	2	2	2	9	2.2	
INGL 224	2	3	3	2	2	2	9	2.3	
INGL 300	2	3	3	2	2	2	9	2.3	
ESPA 001	2	2	3	3	2	2	9	2.3	
ESPA 131	2	2	3	2	2	2	9	2.2	
CRIM 218	3	3	3	3	3	3	3	3.0	
CRIM 250	3	3	3	3	3	2	3	2.9	
INCR 301	3	3	3	3	3	3	3	3.0	

Las figuras 9 y 10 muestran la distribución de frecuencias por competencias generales institucionales y el porcentaje de distribución en las competencias para el primer semestre en el Colegio de Artes y Humanidades. De las mismas podemos concluir que la frecuencia en el nivel de cumplimiento de las competencias fue de 49.2% en “cumple” y 41.3% en “cumple parcialmente” y un 9.5% no observable. La categoría “cumple” indica que la competencia se refleja en los objetivos y en otras partes del prontuario como en el contenido o las estrategias, entre otros, mientras que el “cumple parcialmente” indica que puede reflejarse en otras partes del prontuario, pero en especial en los objetivos.





Segundo semestre

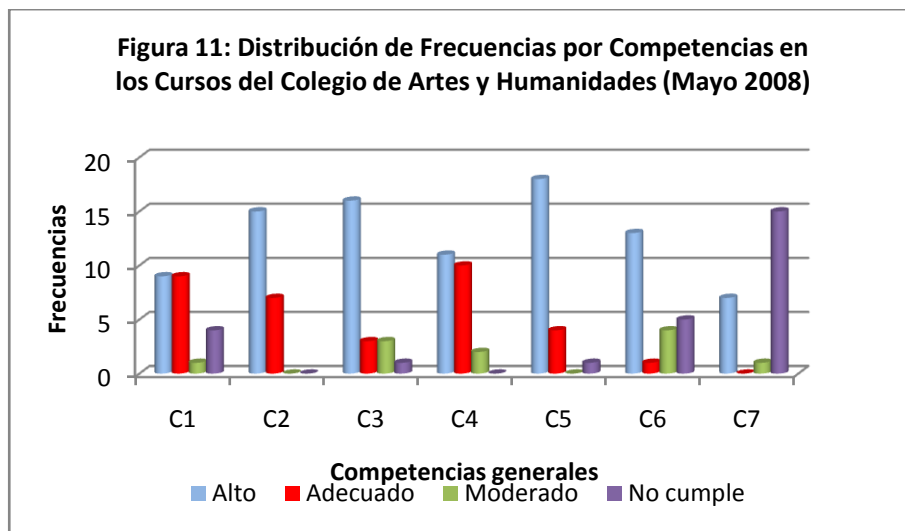
Durante el segundo semestre el Colegio de Artes y Humanidades evaluó 23 prontuarios pertenecientes a cursos del nivel subgraduado utilizando el Formulario CAI-01C. Se evaluaron cursos que pertenecen a los requisitos de Educación General, colegio y concentración que corresponden a los departamentos de Estudios Hispánicos (ESPA), Inglés (INGL), Filosofía (FILO), Historia (HIST), Teología (TEOL), Ciencias Sociales (CISO) y Ciencias Políticas (CIPO). También se evaluaron cursos de concentración pertenecientes a los departamentos de Trabajo Social (TSOC), Criminología (CRIM) e Investigación Criminal (INCR). En tres de los cursos no se cumplió con el proceso: TEOL 130 y 131, y Música 102.

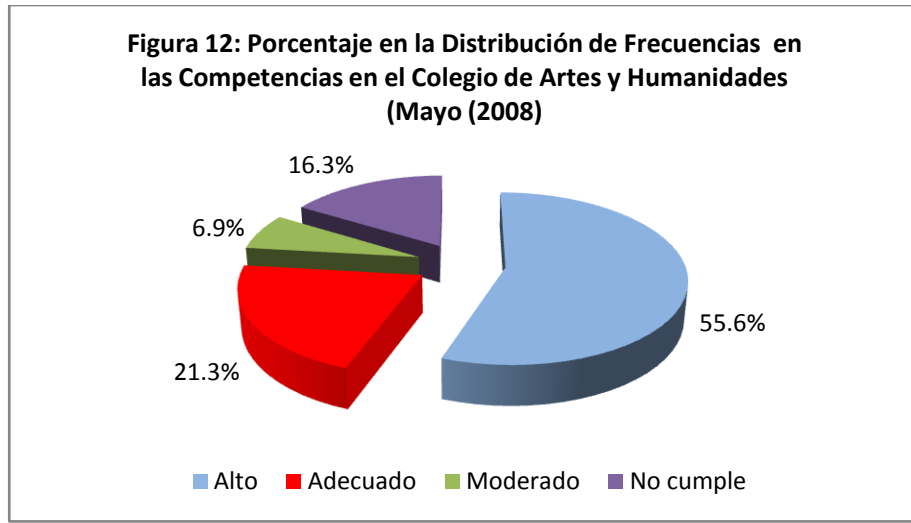
Al evaluar los prontuarios de los cursos seleccionados en los diferentes departamentos, encontramos que el 61% (14 de 23) cumplen altamente con fomentar el desarrollo de las competencias mientras que el 39% (9 de 23) cumplen adecuadamente (Tabla 9). Todos los cursos evaluados en los diferentes departamentos fomentan en algún nivel el desarrollo de las competencias generales institucionales del egresado.

Las figuras 11 y 12 muestran la distribución de frecuencias por competencias generales institucionales y el porcentaje de distribución en las competencias para el segundo semestre en el Colegio de Artes y Humanidades. La frecuencia en el nivel de cumplimiento de las competencias fue de 55.6% para un cumplimiento alto y 21.3% para un cumplimiento adecuado. El cumplimiento alto indica que la competencia se refleja en los objetivos y en otras partes del prontuario, mientras que un cumplimiento adecuado indica que sólo se refleja en los objetivos. Un porcentaje en la frecuencia de 16.3% en “no cumple”, indica que la competencia no se refleja en ninguna de las partes del prontuario (objetivos, contenido o estrategias).

Tabla 9 Nivel de cumplimiento por curso del Colegio de Artes y Humanidades (Formulario CAI-03P) en el segundo semestre

CURSO/ DEPARTAMENTO	Evaluación de la competencia AL=3 AD=2 MO=1 NC=0							Nivel de cumplimiento para las competencias				Observaciones
	C1	C2	C3	C4	C5	C6	C7	AL	AD	MO	NC	
INGL. 114	2	3	3	3	3	3	3	X				El 65% (15 de 23) de los cursos evaluados no fomentan el desarrollo de la competencia 7(alfabetización cuantitativa). El 22% (5 de 23) de los cursos evaluados no fomentan el desarrollo de la competencia 6 (alfabetización de la tecnología e información).
INGL. 311	2	2	3	2	2	3	0	X				
INGL 326	2	3	3	1	0	1	0		X			
INGL. 383	1	3	3	2	3	3	0		X			
ESPA. 132	2	3	3	3	3	3	3	X				
ESPA. 205	2	2	3	2	2	3	0	X				
CIPO. 110	3	2	2	2	3	0	0		X			
CISO. 110	3	2	2	2	3	0	0		X			
CISO. 213	0	3	3	2	3	0	0		X			
FILO. 207	2	3	3	2	3	1	3	X				
FILO. 312	3	2	1	2	3	0	0		X			
FILO. 340	3	3	3	3	3	1	3	X				
HIST. 103	2	2	2	2	3	3	0	X				
HIST. 303	3	3	3	3	3	3	0	X				
TEOL. 132	3	2	1	2	3	1	0	X				
CRIM. 305	2	3	0	1	3	3	3	X				
CRIM. 321	3	3	3	3	3	3	3	X				
IN.CRIM.259	0	3	1	3	2	0	0		X			
IN.CRIM.302	2	3	3	3	2	2	1	X				
TSOC.208	0	3	3	3	3	3	0		X			
T.SOC.211	3	3	3	3	3	3	3	X				
T.SOC.307	3	3	3	3	3	3	0	X				
T.SOC.309	0	3	3	3	3	3	0		X			





Recomendaciones:

La facultad asignada que no cumplió o no completó el proceso, deberá integrarse al mismo el próximo semestre. El Colegio de Artes y Humanidades debe coordinar ayuda a la facultad que enseña los cursos que fueron evaluados durante este año académico para alinear los objetivos, estrategias y contenido a las competencias generales de los egresados de la PUCPR. Coordinar apoyo técnico para desarrollar estrategias e integrar diversas actividades que puedan fomentar el desarrollo de la competencia en cuestión en la sala de clases. Trabajar en la revisión del contenido de algunos de los cursos para integrar temas relacionados que fomenten la competencias 6 (alfabetización tecnológica y de la información) y la competencia 7 (alfabetización cuantitativa) en algún grado.

COLEGIO DE ADMINISTRACIÓN DE EMPRESAS

Primer semestre

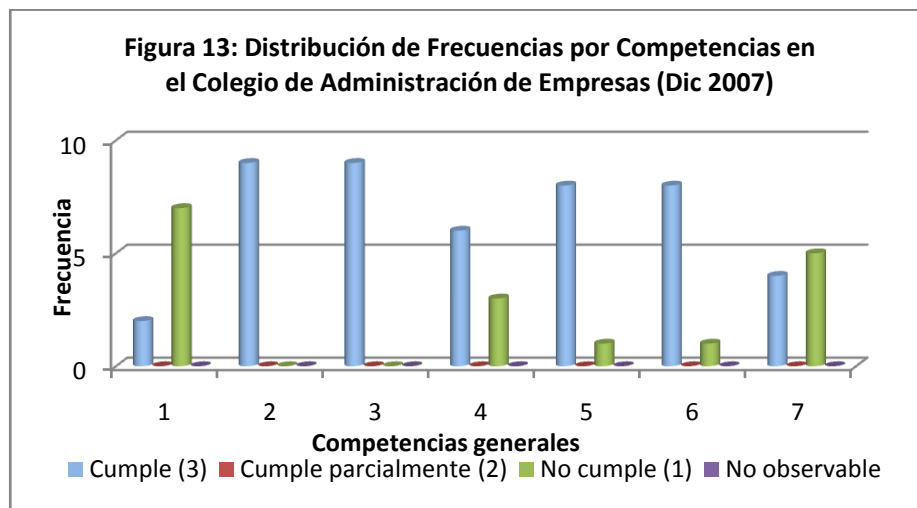
En el Colegio de Administración de Empresas se evaluaron durante el primer semestre el 90% (9 de 10) de los prontuarios seleccionados para ser evaluados en ese semestre según el calendario de trabajo. Los cursos pertenecen al nivel subgraduado y se utilizó el Formulario CAI-01C. Participaron del proceso 6 (85.7%) de los 7 profesores identificados inicialmente. Los cursos corresponden a los departamentos de Economía (ECON), Mercadeo (MERC), Finanzas (FINA) y Gerencia (GERE).

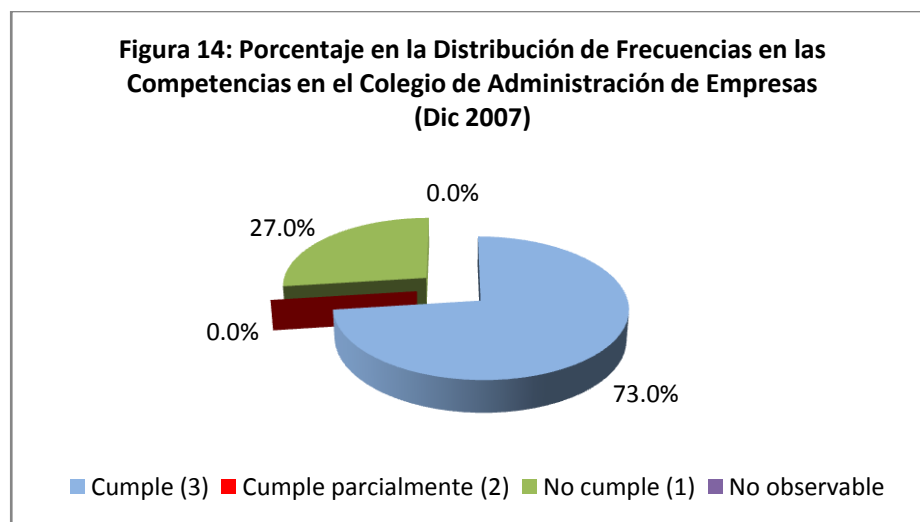
Al evaluar los prontuarios de los cursos seleccionados, encontramos que el 88.9% de éstos cumplen con las competencias institucionales del egresado (Tabla 10). El prontuario del curso de Gerencia 111 debe ser revisado para alinearlos a las competencias generales del egresado de la PUCPR. El curso de MERC 314 debe ser evaluado ya que no se cumplió con el proceso.

Tabla 10 Nivel de cumplimiento por curso del Colegio de Administración de Empresas (Formulario CAI-03P) en el primer semestre

CURSO/ DEPARTAMENTO	Nivel de cumplimiento para las competencias del egresado							Promedio	Observaciones
	3-Cumple			2-Cumple Parcialmente					
	C1	C2	C3	C4	C5	C6	C7		
GERE 111	1	3	3	1	1	1	1	1.6	Los prontuarios de los cursos evaluados de los diferentes departamentos fomentan el desarrollo de las competencias institucionales para el egresado. El 77.8 % de los cursos evaluados necesitan integrar la competencia 1 y el 55.6 % necesita integrar la competencia 7 en algunas de las estrategias o contenido de los respectivos cursos.
GERE 320	3	3	3	3	3	3	1	2.7	
GERE 370	1	3	3	3	3	3	1	2.4	
GERE 400	1	3	3	3	3	3	1	2.4	
GERE 405	3	3	3	3	3	3	1	2.7	
GERE 440	1	3	3	3	3	3	3	2.7	
MERC 340	1	3	3	1	3	3	3	2.4	
FINA 211	1	3	3	3	3	3	3	2.7	
ECON 201	1	3	3	1	3	3	3	2.4	

Las figuras 13 y 14 muestran la distribución de frecuencias por competencias generales institucionales y el porcentaje de distribución en las competencias para el primer semestre en el Colegio de Administración de Empresas. De las mismas podemos concluir que la frecuencia en el nivel de cumplimiento de las competencias fue de 73.0% en “cumple” y un 27% en “no cumple”. El “cumple” indica que la competencia se refleja en los objetivos y en otras partes del prontuario como el contenido o las estrategias, entre otros, mientras que el “no cumple” indica que en ninguna parte del prontuario hay evidencia de que se esté fomentando esa competencia.





Segundo semestre

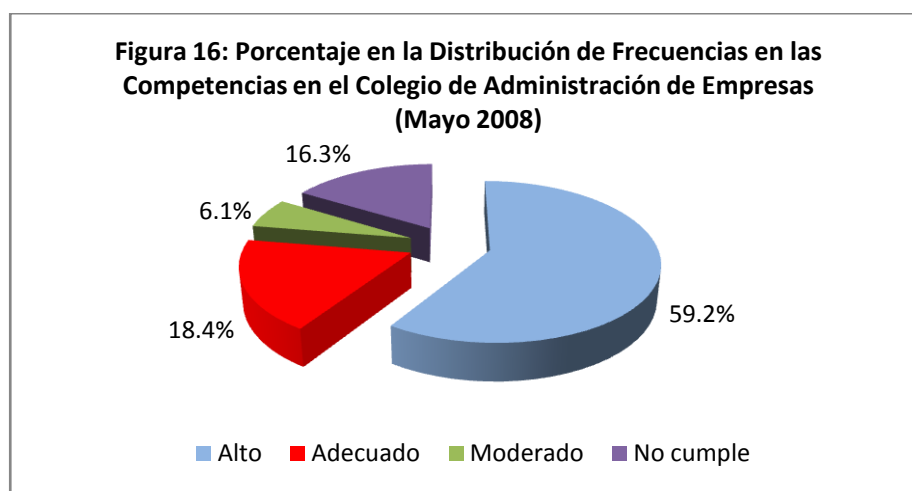
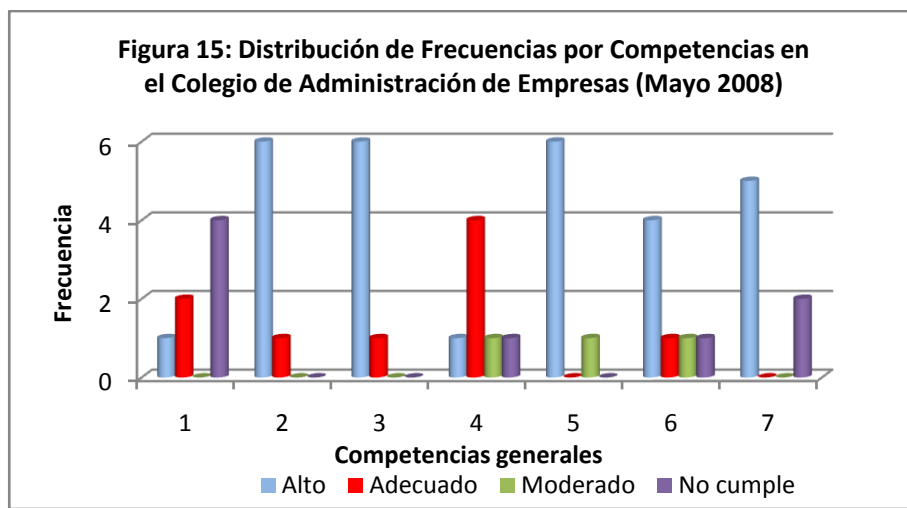
Durante el segundo semestre, el Colegio de Administración de Empresas evaluó un 70% (7 de 10) de los prontuarios identificados pertenecientes a cursos del nivel subgraduado, utilizando el Formulario CAI-01C. Participaron en el avalúo 5 (71.4%) de 9 profesores inicialmente identificados para participar del proceso. Se evaluaron cursos que corresponden a los departamentos de Gerencia (GERE), Mercadeo (MERC), Finanzas (FINA) y Contabilidad (CONT). Tres cursos no cumplieron con el proceso (MERC 350, GERE 210 y 217).

Del avalúo de los prontuarios de los cursos seleccionados en los diferentes departamentos, encontramos que el 71.4% (5 de 7 cursos) cumplen altamente con fomentar el desarrollo de las competencias mientras que el 28.6% (2 de 7) cumplen adecuadamente (Tabla 11).

Tabla 11 Nivel de cumplimiento por curso del Colegio de Administración de Empresas (Formulario CAI-03P) en el segundo semestre

CURSO/ DEPARTAMENTO	Evaluación de la competencia AL=3 AD=2 MO=1 NC=0							Nivel de cumplimiento para las competencias				Observaciones
	C1	C2	C3	C4	C5	C6	C7	AL	AD	MO	NC	
MER 211	0	3	3	2	1	1	0		X			Los prontuarios de los cursos evaluados fomentan el desarrollo de 4 a 7 de las competencias institucionales del egresado.
MER 314	0	3	3	0	3	0	3		X			
GER 313	2	3	2	2	3	2	0	X				
GER 410	0	3	3	2	3	3	3	X				
FIN 318	0	3	3	2	3	3	3	X				
CONT 322	2	3	3	2	3	3	3	X				
CONT 419	3	2	2	2	2	2	2	X				

Las figuras 15 y 16 muestran la distribución de frecuencias por competencias generales institucionales y el porcentaje de distribución en las competencias para el segundo semestre en el Colegio de Administración de Empresas. La frecuencia en el nivel de cumplimiento de las competencias fue de 59.2% para un cumplimiento alto y 18.4% para un cumplimiento adecuado. El cumplimiento alto indica que la competencia se refleja en los objetivos y en otras partes del prontuario, mientras que un cumplimiento adecuado indica que sólo se refleja en los objetivos. Un porcentaje en la frecuencia de 16.3 % en “no cumple”, indica que la competencia no se refleja en ninguna de las partes del prontuario (objetivos, contenido o estrategias).



Recomendaciones:

Coordinar apoyo técnico para la facultad que enseña los cursos que fueron evaluados durante este año académico con el propósito de alinear los objetivos, estrategias y actividades a las competencias generales de los egresados de la PUCPR. Planificar reuniones entre colegas para revisar algunos de los objetivos de los prontuarios evaluados y alinearlos principalmente a las competencias uno (C1- Comprensión de la dimensión religiosa del ser humano y las respuestas

que la Iglesia Católica y la fe cristiana ofrecen) y siete (C7- alfabetización cuantitativa). La facultad asignada que no cumplió o no completó el proceso, deberá integrarse al mismo el próximo semestre.

PROGRAMA GRADUADO

El Programa Graduado del Recinto se compone de tres unidades: Programa Graduado en Educación (PGE), Programa Graduado en Ciencias Sociales en Criminología (PGCSC) y Programa Graduado en Administración de Empresas (PGADEM) que funcionan en la modalidad de trimestres (otoño, invierno y primavera).

Programa Graduado en Educación (PGE)

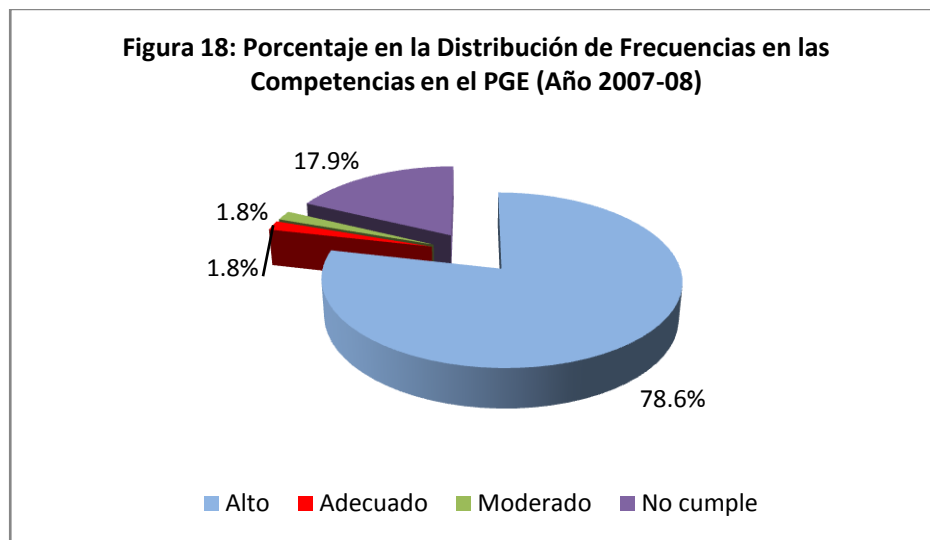
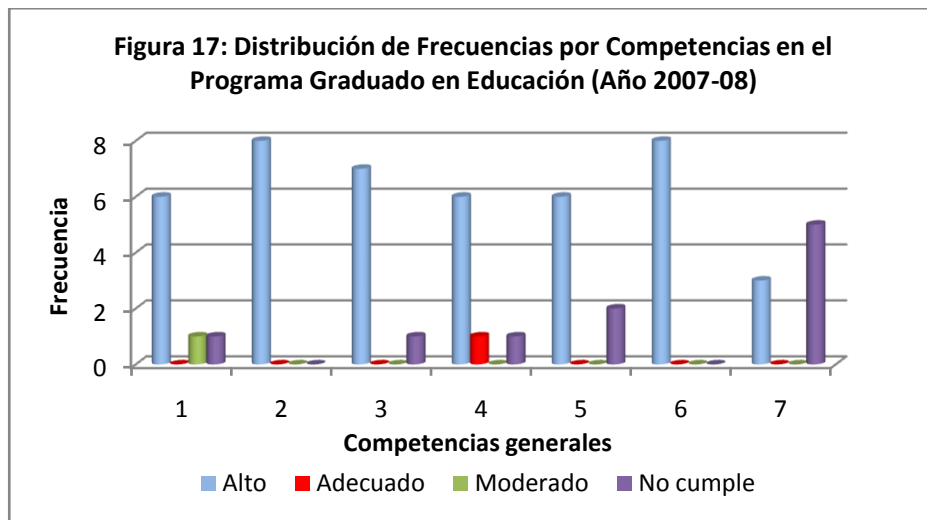
En el PGE, se evaluaron 3 cursos durante el trimestre de otoño, 3 cursos en el trimestre de invierno y 5 cursos en el trimestre de primavera para un total de 11 cursos seleccionados en el calendario de avalúo. A pesar que se evaluaron 3 cursos en el trimestre de otoño con el Formulario CAI-01C, el Comité de Avalúo del Programa Graduado no cumplimentó el Formulario CAI-03P que resume la información por lo que la misma no está incluida en este documento.

Al evaluar los prontuarios de los cursos seleccionados en los diferentes trimestres, encontramos que el 75% de éstos fomentan el desarrollo de 6 a 7 de las competencias reflejando un nivel de cumplimiento alto (Tabla 12). El prontuario del curso ED-602 se evaluó en el trimestre de invierno y reflejó un nivel de cumplimiento moderado ya que sólo se fomentan tres competencias. El mismo curso volvió a evaluarse en el trimestre de primavera y su nivel de cumplimiento cambió a alto, fomentándose el desarrollo de 6 de las 7 competencias.

Tabla 12 Nivel de cumplimiento por curso del Programa Graduado en Educación (Formulario CAI-03P) para el Año Académico.

CURSO/ DEPARTAMENTO	Evaluación de la competencia AL=3 AD=2 MO=1 NC=0							Nivel de cumplimiento para las competencias				Observaciones
	C1	C2	C3	C4	C5	C6	C7	AL	AD	MO	NC	
TRIMESTRE DE INVIERNO												El 75% de los cursos evaluados fomentan altamente el desarrollo de 6 a 7 de las competencias generales del egresado. El 25% de los cursos evaluados fomenta sólo de 3 a 4 competencias.
ED 600	3	3	3	3	3	3	3	X				
ED 602	0	3	0	3	0	3	0			X		
ED 637	3	3	3	2	3	3	0	X				
TRIMESTRE DE PRIMAVERA												
ED 636	3	3	3	3	3	3	3	X				
ED 630	3	3	3	3	3	3	3	X				
ED 639	3	3	3	3	3	3	0	X				
ED 602	3	3	3	3	3	3	0	X				
ED FIS 636	1	3	3	0	0	3	0			X		

Las figuras 17 y 18 muestran la distribución de frecuencias por competencias generales institucionales y el porcentaje de distribución en las competencias para el año académico en el Programa Graduado en Educación. La frecuencia en el nivel de cumplimiento de las competencias fue de 78.6% para un cumplimiento “alto” y un 17.9% en “no cumple”. El cumplimiento “alto” indica que la competencia se refleja en los objetivos y en otras partes del prontuario como el contenido y estrategias, entre otros. Un porcentaje en la frecuencia de 17.9% en “no cumple”, indica que la competencia no se refleja en ninguna de las partes del prontuario (objetivos, contenido o estrategias).



Recomendaciones:

Coordinar apoyo técnico para la facultad que enseña los cursos que fueron evaluados durante este año académico con el propósito de alinear los objetivos, estrategias y contenido a las

competencias generales de los egresados de la PUCPR. Coordinar apoyo técnico para desarrollar estrategias e integrar diversas actividades que puedan fomentar el desarrollo de la competencia general que necesita desarrollar en la sala de clases.

La facultad que enseña el curso de EDFIS 636 debe revisar dicho curso para alinearlos a las competencias generales del egresado de la PUCPR. Los cursos que se evaluaron en el trimestre de otoño deben volver a ser evaluados con el Formulario CAI-01C ya que esos resultados no se recopilaron para este informe.

Programa Graduado en Administración de Empresas (PGADEM)

Durante el año académico se evaluaron en el PGADEM seis (6) cursos previamente seleccionados en el calendario de avalúo, dos (2) por trimestre. A pesar que se evaluaron dos (2) cursos en el trimestre de otoño con el Formulario CAI-01C, el Comité de Avalúo del Programa Graduado no cumplimentó el Formulario CAI-03P que resume la información por lo que la misma no está incluida en este documento.

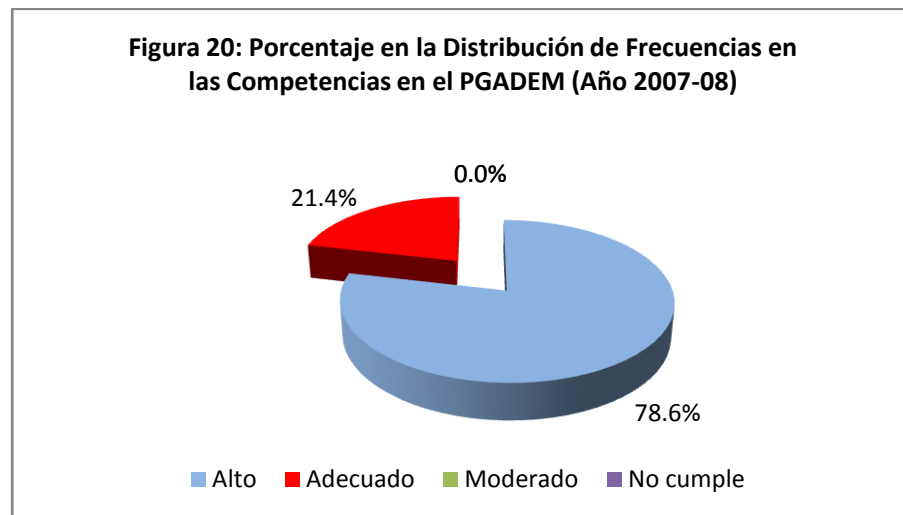
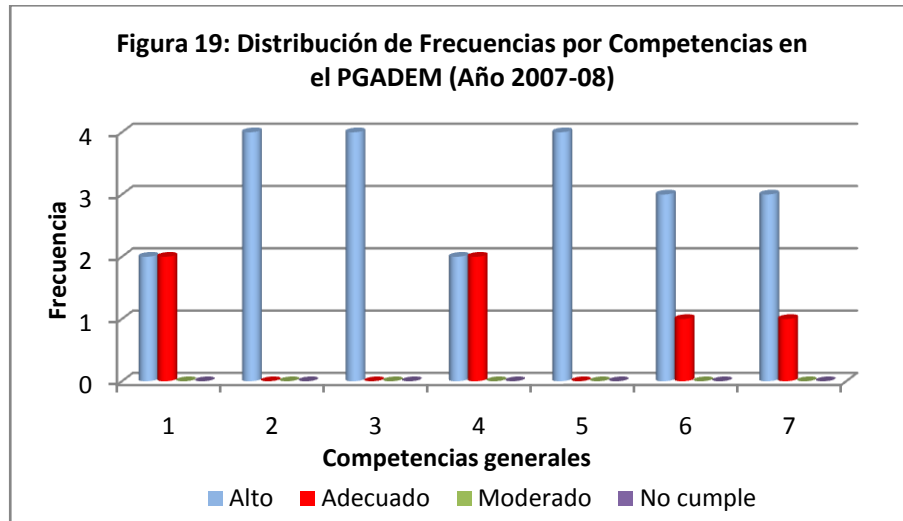
Del análisis del Formulario CAI-01C para los prontuarios de los cursos evaluados en los diferentes trimestres, se concluye que estos fomentan el desarrollo de las siete competencias generales institucionales para el egresado. La frecuencia en el nivel de cumplimiento de las competencias es un 78.6% alto y 21.4% adecuado.

Tabla 12 Nivel de cumplimiento por curso del Programa Graduado en Administración de Empresas (Formulario CAI-03P) para el Año Académico.

CURSO/ DEPARTAMENTO	Evaluación de la competencia AL=3 AD=2 MO=1 NC=0							Nivel de cumplimiento para las competencias				Observaciones
	C1	C2	C3	C4	C5	C6	C7	AL	AD	MO	NC	
TRIMESTRE INVIERNO												Los cursos evaluados fomentan el desarrollo de las siete competencias generales del egresado.
AD. EM 614	3	3	3	3	3	3	3	X				
AD. EM 619	3	3	3	3	3	3	3	X				
TRIMESTRE PRIMAVERA												
AD EM 607	2	3	3	2	3	2	2	X				
AD EM 669	2	3	3	2	3	3	3	X				

Las figuras 19 y 20 muestran la distribución de frecuencias por competencias generales institucionales y el porcentaje de distribución en las competencias para el año académico en el

Programa Graduado en Administración de Empresas. La frecuencia en el nivel de cumplimiento de las competencias fue de 78.6% para un cumplimiento “alto” y 21.4% para un cumplimiento “adecuado”. El cumplimiento alto indica que la competencia se refleja en los objetivos y en otras partes del prontuario como el contenido y las estrategias, entre otros. Un cumplimiento adecuado indica que sólo se refleja en los objetivos.



Recomendaciones:

Coordinar apoyo técnico para la facultad que enseña los cursos que fueron evaluados durante este año académico con el propósito de alinear los objetivos, estrategias y contenido a las competencias generales de los egresados de la PUCPR. Desarrollar estrategias e integrar diversas actividades que puedan fomentar el desarrollo de la competencia en cuestión en la sala de clases.

Los cursos que se evaluaron en el trimestre de otoño deben volver a ser evaluados con el Formulario CAI-01C ya que esos resultados no se recopilaron para este informe.

Programa Graduado en Ciencias Sociales en Criminología (PGCSC)

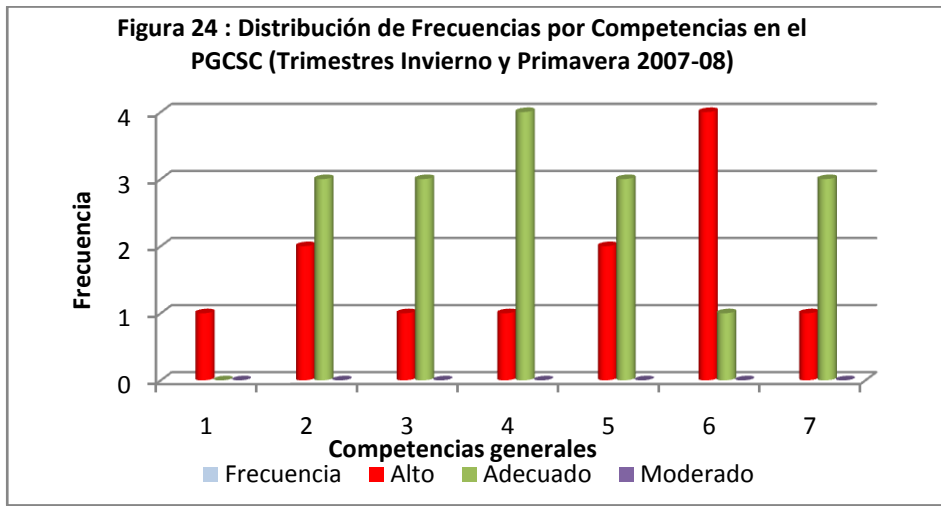
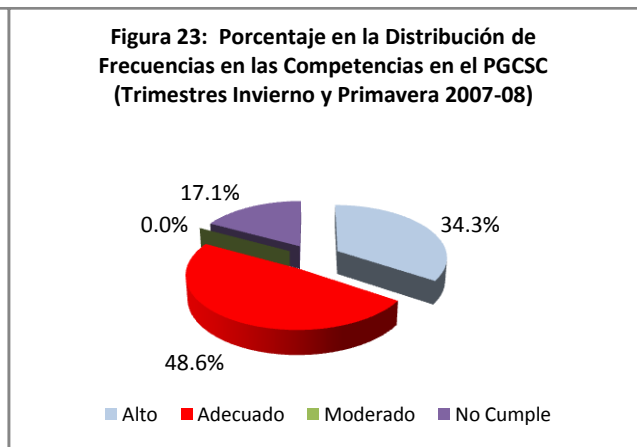
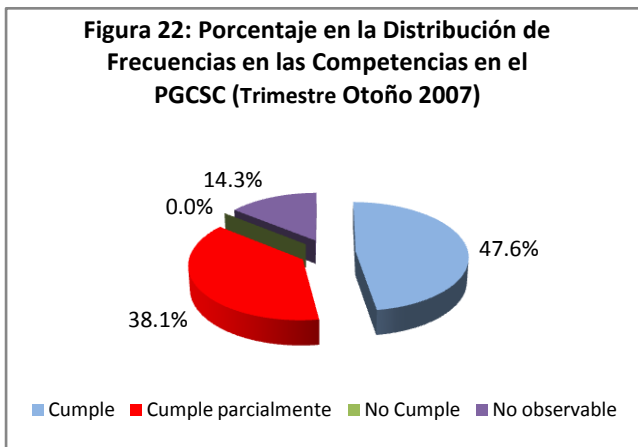
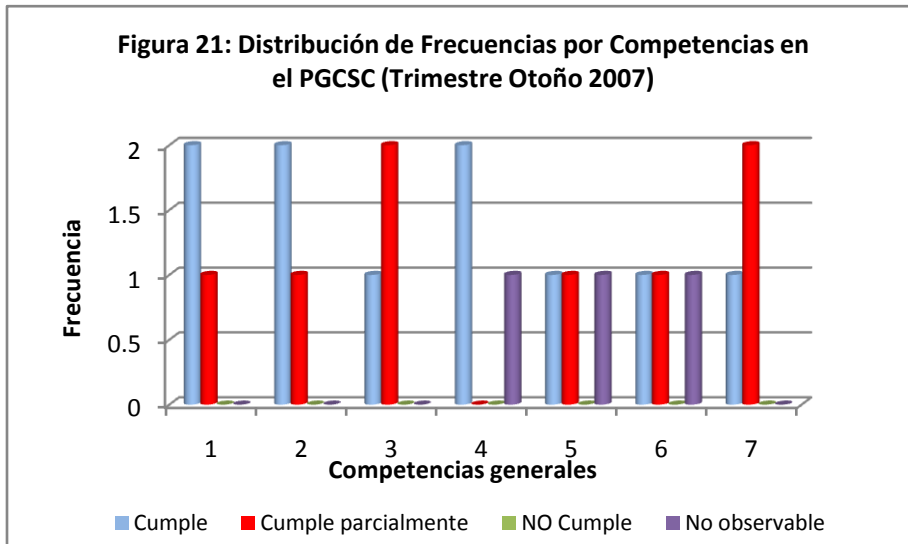
Durante el año académico 2007-08 se evaluaron en el PGCSC ocho (8) cursos previamente seleccionados en el calendario de avalúo, tres (3) en el trimestre de otoño, tres (3) en el trimestre de invierno y dos (2) en el de primavera.

Del análisis del Formulario CAI-01C se concluye que el 75% (6 de 8) de los cursos evaluados en el PGCSC tienen un nivel de cumplimiento “alto” lo que significa que cumplen con fomentar el desarrollo de 6 a 7 competencias generales del egresado. Por otro lado, el 25% de los cursos (2 de 8 cursos) tiene un nivel de cumplimiento “adecuado” o sea, que fomentan el desarrollo de 4 a 5 competencias.

De las figuras 21 y 22 se concluye que la frecuencia en el nivel de cumplimiento del avalúo de las competencias en los prontuarios de los cursos del trimestre de otoño es de un 47.6% para “cumple” y un 38.1% “cumple parcialmente”. Mientras que en los trimestres de invierno y primavera (figuras 23 y 24), la frecuencia en el nivel de cumplimiento de las competencias fue de 34.3% para un cumplimiento “alto” y 48.6% para un cumplimiento “adecuado”. El cumplimiento “alto” indica que la competencia se refleja en los objetivos y en otras partes del prontuario, mientras que un cumplimiento “adecuado” indica que sólo se refleja en los objetivos. Un porcentaje en la frecuencia de 17.1 % en “no cumple”, indica que la competencia no se refleja en ninguna de las partes del prontuario (objetivos, contenido o estrategias).

Tabla 13 Nivel de cumplimiento por curso del Programa Graduado en Ciencias Sociales en Criminología (Formulario CAI-03P) para el Año Académico

CURSO/ DEPARTAMENTO	Evaluación de la competencia AL=3 AD=2 MO=1 NC=0							Nivel de cumplimiento para las competencias				Observaciones
	C1	C2	C3	C4	C5	C6	C7	AL	AD	MO	NC	
TRIMESTRE DE OTOÑO												El 75% de los cursos evaluados fomenta altamente el desarrollo de 6 a 7 competencias generales. Un 25% de los cursos evaluados fomentan adecuadamente de 4 a 5 competencias.
CRIM 602	3	3	2	9	9	2	3		X			
CRIM 604	2	2	2	3	2	3	2	X				
CRIM 620	3	3	3	3	3	9	2	X				
TRIMESTRE DE INVIERNO												
CRIM 603	0	2	2	2	2	3	2	X				
CRIM 622	0	3	0	3	3	3	0		X			
CRIM 632	3	3	3	2	3	2	3	X				
TRIMESTRE PRIMAVERA												
CRIM 606	0	2	2	2	2	3	2	X				
CRIM 626	0	2	2	2	2	3	2	X				



Recomendaciones:

Coordinar apoyo técnico para la facultad que enseña los cursos que fueron evaluados durante este año académico con el propósito de alinear los objetivos, estrategias y contenido a las competencias generales de los egresados de la PUCPR. Coordinar apoyo técnico para desarrollar estrategias e integrar diversas actividades que puedan fomentar el desarrollo de la competencia en cuestión en la sala de clases.

CURSOS DEL DEPARTAMENTO DE ORIENTACIÓN

Durante el año académico 2007-08 se evaluaron dos (2) de los cursos requisitos de Educación General correspondientes al Departamento de Orientación. Participaron los tres (3) consejeros profesionales (100%) en el avalúo de los cursos. Los profesores que ofrecen los cursos utilizan los mismos prontuarios.

Del análisis del Formulario CAI-01C (Avalúo de Competencias en los Cursos) se concluye que los dos (2) cursos evaluados tienen un nivel de cumplimiento “moderado”, esto es, que fomentan el desarrollo de 2 a 3 competencias generales institucionales del egresado (Tabla 14).

De la Figura 25 se concluye que la frecuencia en el nivel de cumplimiento del avalúo de las competencias en el prontuario de ORI-003 es un 28.6% para cumple y un 71.4% para “no observable. Mientras que (figura 26), la frecuencia en el nivel de cumplimiento de las competencias fue de 42.9% para un cumplimiento alto y 57.1% para un “no cumple”. El cumplimiento alto indica que la competencia se refleja en los objetivos y en otras partes del prontuario, mientras que un “no cumple”, indica que la competencia no se refleja en ninguna de las partes del prontuario (objetivos, contenido o estrategias).

Tabla 14: Nivel de cumplimiento por curso del Departamento de Orientación (Formulario CAI-03P) para el Año Académico

CURSO/ DEPARTAMENTO	Evaluación de la competencia AL=3 AD=2 MO=1 NC=0							Nivel de cumplimiento para las competencias				Observaciones
	C1	C2	C3	C4	C5	C6	C7	AL	AD	MO	NC	
ORI-003	9	3	9	9	9	3	9			x		Los cursos evaluados fomentan el desarrollo de 2 a 3 competencias generales.
ORI-004	0	3	0	3	3	0	0			x		

Figura 25: Porcentaje de Distribución de Frecuencias en las Competencias en el Curso de Orientación 003 (Dic 2007)

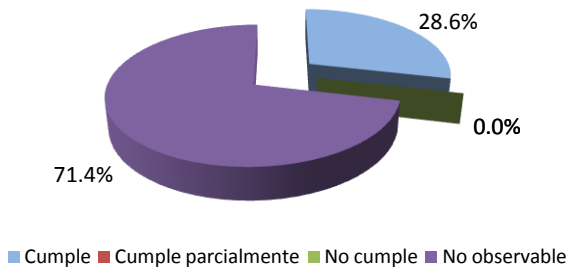
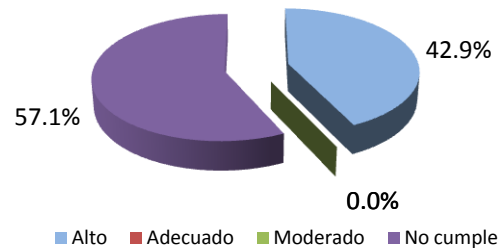


Figura 26: Porcentaje de Distribución de Frecuencias en las Competencias en el Curso de Orientación 004 (Mayo 2008)



Recomendaciones

Coordinar apoyo técnico para la facultad que enseña los cursos que fueron evaluados durante este año académico con el propósito de alinear los objetivos, estrategias y contenido a las competencias generales de los egresados de la PUCPR. Coordinar apoyo técnico para desarrollar estrategias e integrar diversas actividades que puedan fomentar el desarrollo de la competencia en cuestión en la sala de clases.

HALLAZGOS SOBRE EL INVENTARIO DE TÉCNICAS E INSTRUMENTOS PARA EL AVALÚO (FORMULARIO CAI-02C)

Otra de las actividades que se realizaron durante el año académico fue realizar un inventario de las técnicas de avalúo del aprendizaje estudiantil utilizadas en los cursos que se evaluaron con el propósito de identificar las necesidades de la facultad relacionadas con la integración de técnicas y estrategias para evaluar el aprendizaje estudiantil en los cursos. Para llevar a cabo la misma, se utilizó el Formulario CAI-02C (Inventario de técnicas o instrumentos de avalúo utilizados en los cursos).

Las tablas 15 a la 19 recopilan las técnicas o instrumentos que se utilizan con mayor frecuencia⁷.

COLEGIO DE EDUCACIÓN:

**Tabla 15: Técnicas e instrumentos de avalúo más utilizados en el Colegio de Educación
(Año 2007-08)**

TÉCNICA O INSTRUMENTO	EDUCACIÓN ELEMENTAL (7 cursos)	EDUCACIÓN NUCLEAR (6 cursos)	EDUCACIÓN FÍSICA (4 cursos)
Asignaciones	100%	83%	75%
Auto evaluación	-	67%	-
Clase demostrativa	86%	-	100%
Diario reflexivo	-	83%	-
Entrevistas	-	50%	-
Exámenes	100%	83%	100%
Informe oral	57%	67%	-
Organizadores gráficos	-	50%	-
Portafolios	86%	50%	50%
Preguntas abiertas o dirigidas	86%	67%	50%
Presentaciones orales	86%	83%	50%
Reseña y análisis crítico	-	67%	-
Rúbricas	-	83%	100%
Trabajos escritos	86%	67%	50%
Trabajo grupal o colaborativo	86%	83%	-

⁷ Se presentan aquellas técnicas o instrumentos que obtuvieron un porcentaje igual o mayor a 50% en al menos dos cursos de los diferentes departamentos).

De la Tabla 15 podemos concluir que las técnicas comunes en los tres (3) departamentos son las asignaciones, exámenes, portafolios, las preguntas abiertas o dirigidas, presentaciones orales y trabajos escritos. A pesar de que en el Departamento de Educación Elemental se utilizan con mayor frecuencia los portafolios, las clases demostrativas, las presentaciones orales, los trabajos escritos y el trabajo grupal o colaborativo, no es común el uso de rúbricas para evaluar ese tipo de técnicas.

COLEGIO DE CIENCIAS:

Tabla 16: Técnicas de avalúo más utilizadas en el Colegio de Ciencias (Año 2007-08)

TÉCNICA	QUÍM (7 cursos)	BIOL (6 cursos)	FÍSI (2 cursos)	MATE (5 cursos)	FARM (1 curso)	ÓPTI (4 cursos)
Asignaciones	86%	100%	100%	100%	100%	100%
Auto evaluación	-	-	50%	-	-	50%
Bosquejos de contenido	-	-	50%		-	50%
Entrevistas	-	-		60%	-	50%
Estudios independientes	-	-	50%	60%	-	50%
Exámenes	100%	100%	100%	100%	100%	100%
Experiencias clínicas	-	-	50%		-	50%
Informe oral	-	100%	50%		100%	100%
Organizadores gráficos	-	-	100%		-	50%
Preguntas abiertas o dirigidas	71%	100%	50%	100%	100%	100%
Pre-pruebas y post-pruebas	57%		50%	60%	-	50%
Presentaciones orales	-		50%		100%	100%
Pruebas de criterio	-		100%		-	50%
Pruebas de Ejecución	-			60%	-	50%
Reseña y análisis crítico	-		50%		-	50%
Rúbricas	71%	67%			100%	100%
Trabajos escritos	86%	83%	100%		100%	100%
Trabajo grupal o colaborativo	71%	67%	100%	60%	-	50%
Trabajos de investigación	-	-	100%	-	-	-

De la Tabla 16 podemos concluir que las técnicas o instrumentos más utilizados en todos los departamentos del Colegio de Ciencias son las asignaciones, exámenes y las preguntas abiertas o dirigidas. En el 83% de los departamentos son comunes los trabajos escritos y el trabajo grupal o colaborativo. También son comunes en el 67% de los departamentos, las rúbricas, pre y post pruebas y los informes orales. A pesar de la diversidad cursos, sólo el Departamento de Física promueve en el 100% de sus cursos evaluados la investigación.

COLEGIO DE ARTES Y HUMANIDADES:

Tabla 17: Técnicas de avalúo más utilizadas en el Colegio de Artes y Humanidades (Año 2007-08).

DEPARTAMENTO	ESPA	INGL	FILO	TEOL	CIPO Y SOCI	HIST	ARTE	INCR	CRIM	TSOC
NÚM. DE CURSOS	4	8	3	1	3	2	1	3	4	4
TÉCNICA										
Asignaciones	100%	100%	100%	100%	100%	100%	100%	100%	100%	100%
Auto evaluación	-	-	-	-	-	50%	100%	-	-	-
Bosquejos de contenido	-	50%	-	100%	67%	50%	100%	100%	-	-
Entrevistas	-	-	-	-	-	-	100%	-	-	100%
Estudio de casos	-	-	-	-	-	50%	-	100%	100%	-
Exámenes	100%	100%	100%	100%	100%	100%	100%	100%	100%	100%
Informe oral	50%	-	67%	100%	67%	100%	-	-	-	100%
Monografías	-	75%	-	-	-	-	-	-	50%	-
Portafolios	-	-	-	-	-	-	100%	-	50%	-
Preguntas abiertas o dirigidas	100%	88%	100%	100%	67%	100%	100%	-	50%	100%
Pre-pruebas y post-pruebas	50%	-	67%	-	67%	-	-	-	-	-
Presentaciones orales	-	-	67%	100%	-	100%	-	-	50%	100%
Pruebas de criterio	75%	-	-	-	-	50%	-	-	-	-
Pruebas de ejecución	100%	50%	67%	-	-	50%	-	-	-	-
Reseña y análisis crítico	-	50%	-	-	-	100%	100%	-	-	100%
Rúbricas	50%	50%	-	-	-	-	-	-	50%	-
Trabajos escritos	100%	100%	-	100%	-	50%	100%	-	50%	100%
Trabajo grupal o colaborativo	-	-	67%	100%	-	-	-	-	-	100%
Trabajos de investigación	50%	-	-	-	-	-	100%	-	50%	-

De la Tabla 17 podemos concluir que las técnicas comunes en todos los departamentos de los cursos evaluados son las asignaciones y los exámenes. También son comunes en el 90% de los departamentos de los cursos evaluados, las preguntas abiertas. Los trabajos escritos son frecuentes en un 70% de los departamentos de los cursos evaluados, mientras que los informes orales y bosquejos de contenido se utilizan en un 60% de los mismos.

COLEGIO DE ADMINISTRACIÓN DE EMPRESAS:

Tabla 18: Técnicas de avalúo más utilizadas en el Colegio de Administración de Empresas (Año 2007-08).

TÉCNICA	GERE (8 cursos)	ECON (1 curso)	MERC (2 cursos)	FINA (2 cursos)	CONT (2 cursos)
Asignaciones	88%	100%	100%	100%	100%
Bosquejos de contenido	50%	100%	50%	-	100%
Clase demostrativa	-	100%	50%	50%	-
Entrevistas	-	-	50%	100%	-
Estudio de casos	88%	100%	100%	-	-
Estudios independientes	-	-	50%	50%	-
Exámenes	100%	100%	100%	100%	100%
Organizadores gráficos para el entendimiento conceptual	-	100%	-	50%	-
Preguntas abiertas o dirigidas	63%	100%	100%	-	100%
Pruebas de criterio	-	100%	50%	50%	-
Rúbricas	-	-	50%	100%	-
Trabajos escritos	75%	100%	50%	50%	100%
Trabajo grupal o colaborativo	-	-	50%	100%	-
Trabajos de investigación	-	-	50%	50%	-

De la Tabla 18 podemos concluir que las técnicas comunes en todos los departamentos de los cursos evaluados son las asignaciones, los exámenes y los trabajos escritos. También son comunes en el 80 % de los departamentos, los bosquejos de contenido y las preguntas abiertas o dirigidas. A pesar de que los departamentos de Gerencia, Economía y Contabilidad utilizan los trabajos escritos, no evidencian el uso de rúbricas para evaluar los mismos.

PROGRAMA GRADUADO

De la Tabla 19 podemos concluir que la técnica más frecuentemente utilizada en todos los departamentos de los cursos evaluados es el informe oral. El 67% de los programas utilizan más comúnmente instrumentos como asignaciones, exámenes, presentaciones orales, trabajos escritos y trabajos de investigación. En el PAGEDM y PGCSC no se evidencia el uso de rúbricas a pesar de que se utilizan los informes orales, las monografías, presentaciones orales, trabajos escritos y trabajos de investigación.

Tabla 19: Técnicas de avalúo más utilizadas en el Programa Graduado (Año 2007-08)

TÉCNICA	PGE	PGCSC	PGADEM
Asignaciones	81.2%	57%	-
Estudio de casos	-	-	83%
Exámenes	72.7%	-	100%
Informe oral	63.6%	57%	83%
Monografías	-	57%	-
Preguntas abiertas o dirigidas	54.5%	-	-
Presentaciones orales	72.7%	-	83%
Reseña y análisis crítico	63.6%	-	-
Rúbricas	72.7%	-	-
Trabajos escritos	63.6%	86%	-
Trabajos de investigación	-	57%	83%

DEPARTAMENTO DE ORIENTACIÓN

Tabla 19: Técnicas de avalúo más utilizadas en el Departamento de Orientación (Año 2007-08)

TÉCNICA	ORI 003	ORI 004
Autoevaluación	67%	-
Bosquejos de contenido	100%	-
Entrevistas	-	67%
Mesa redonda	100%	-
Preguntas abiertas o dirigidas	67%	67%

La Tabla 19 presenta las técnicas más utilizadas en los cursos evaluados del Departamento de Orientación. Se utilizan muy pocas técnicas de avalúo, sin embargo por la naturaleza del curso, podrían integrarse el uso de rúbricas y listas de cotejo, entre otros.

HALLAZGOS GENERALES

El avalúo es la sala de clases puede verse como el proceso de recopilar, organizar, interpretar y evaluar información generada por las actividades de enseñanza y aprendizaje⁸ con relación a los objetivos, criterios o estándares de un curso o programa. Su meta primordial es proveer información útil y a tiempo al profesor y al estudiante para mejorar el proceso de enseñanza aprendizaje. El uso de diversas técnicas o instrumentos de avalúo asiste o ayuda al profesor en la evaluación del estudiante.

Del análisis de los Formularios CAI-02C y los hallazgos por colegios y departamentos podemos concluir que:

1. En los cursos se utilizan mayormente los instrumentos de avalúo tradicionales que ayudan a valorar el aprendizaje.
 - Asignaciones
 - Exámenes
 - Trabajos escritos
 - Informes y presentaciones orales
 - Preguntas abiertas o dirigidas
2. Se utilizan poco algunas técnicas de avalúo tales como:
 - a. los diarios reflexivos y los portafolios que propician o facilitan al estudiante valorar su aprendizaje a través de la reflexión en torno a su proceso formativo o a partir de sus fortalezas y debilidades.
 - b. las pruebas de ejecución que ayudan a inferir el nivel de desarrollo del estudiante sobre lo que puede hacer con lo aprendido.
 - c. la reseña y análisis crítico, foros o paneles y los trabajos de investigación que fomentan en los estudiantes el desarrollo de destrezas de pensamiento en niveles de más complejos y destrezas de comunicación oral y escrita.
3. Se evidencia el poco uso de instrumentos de avalúo del aprendizaje que ayudan a inferir el nivel de dominio de conceptos, destrezas o actitudes y que proporcionan información sobre las fortalezas y limitaciones del aprendizaje tales como las rúbricas. Las rúbricas complementan la evaluación de monografías, informes orales, presentaciones, trabajos escritos, trabajos grupales o colaborativo, portafolios, entre otros.

⁸ Rodríguez Irlanda, D. (2007) *Medición, "Assessment" y Evaluación del aprovechamiento Académico*. Publicaciones Puertorriqueñas Editores: Hato Rey, PR

HALLAZGOS SOBRE LA RETENCIÓN EN LOS CURSOS AVALUADOS

(FORMULARIO CAI-03C)

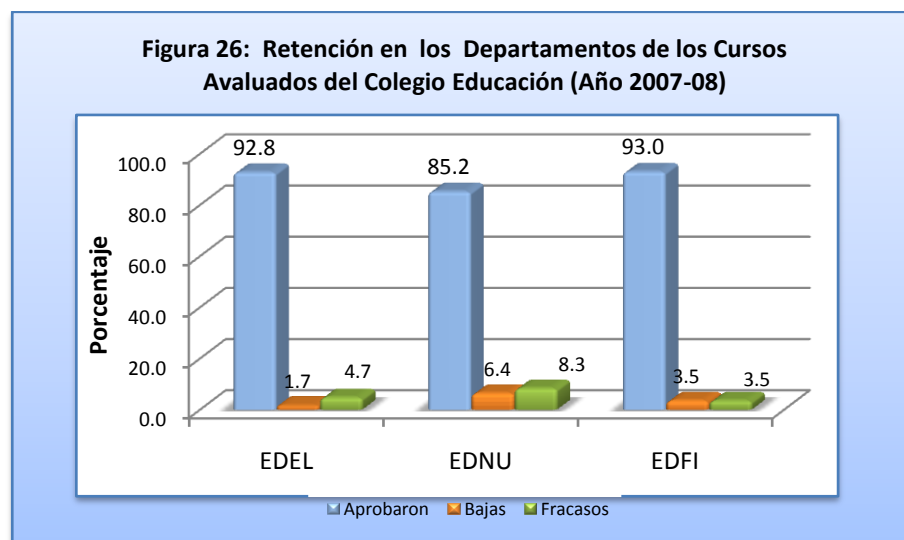
INTRODUCCIÓN

Conocer la retención en los cursos es una herramienta importante para la planificación departamental y de colegio. La misma provee información útil para planificar la matrícula, la contratación de facultad, los servicios que ofrece el departamento y la planificación en la metodología de enseñanza en los cursos. El Formulario CAI-03C (Formulario para determinar el porcentaje de retención en los cursos) tiene como propósito determinar el porcentaje de retención en los cursos, programas y departamentos evaluados.

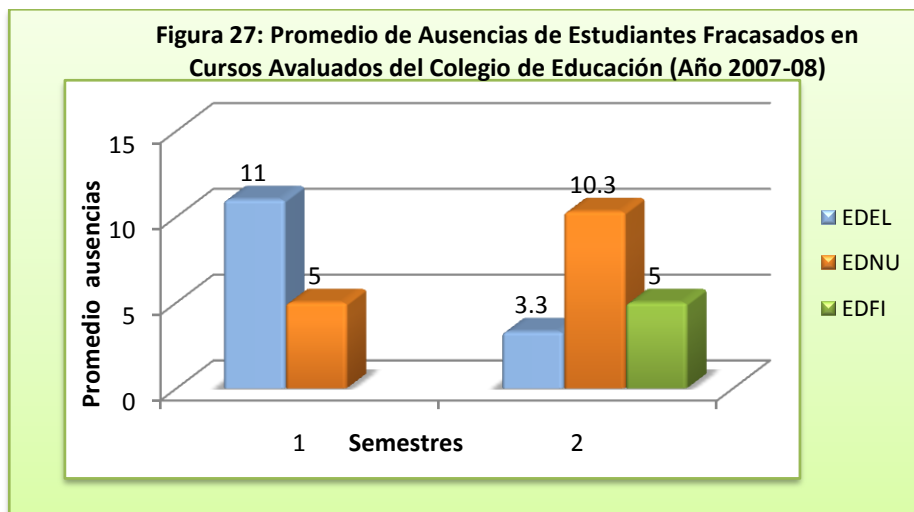
Se analizaron los Formularios CAI-03C para cada curso de departamento que participó del avalúo de prontuarios. Los resultados del avalúo de la retención por departamentos se encuentran en los Anejos 1 al 4.

COLEGIO DE EDUCACIÓN

Los resultados del avalúo de la retención en los departamentos del Colegio de Educación se encuentran en el Anejo 1. Los seis (6) cursos evaluados en el Departamento de Educación Elemental durante el año reflejan en promedio un 92.8% de retención (Figura 26 y Anejo 1). La retención para los seis (6) cursos evaluados en el Departamento de Educación Nuclear es de 85.2% mientras que para el Departamento de Educación Física es de 93.0%. El porcentaje de retención para el Colegio de Educación es de 90.3%. No se ofrecieron datos de retención para los siguientes cursos: EDEL 106, EDFI 105 y EDFI 200.

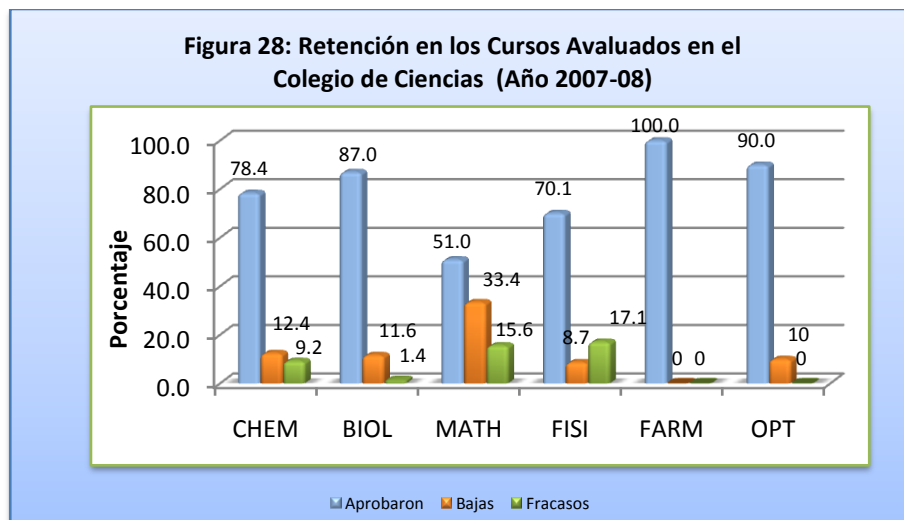


El Colegio de Educación mantiene un porcentaje bajo en estudiantes fracasados (5.5%) y en estudiantes que se dan de baja por diversas razones (3.8%). El mayor promedio de ausencias en los estudiantes que fracasaron en los cursos se reflejó en el Departamento de Educación Elemental en el primer semestre y en el Departamento de Educación Nuclear en el segundo semestre. (Figura 27).

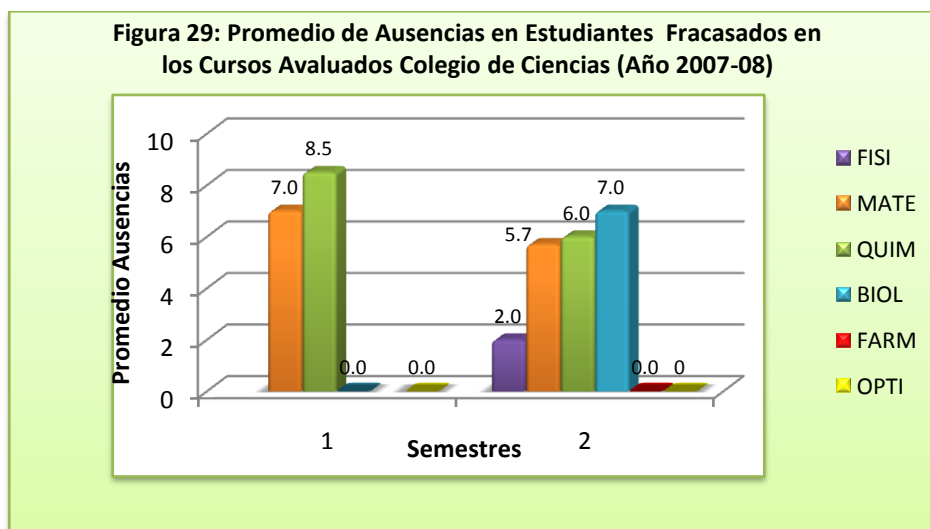


COLEGIO DE CIENCIAS

Los resultados del avalúo de la retención en los departamentos del Colegio de Ciencias se encuentran en el Anejo 2. Los seis (6) cursos avaluados en el Departamento de Química durante el año reflejan en promedio un 78.4% de retención (Figura 28 y Anejo 2). La retención para los seis (6) cursos avaluados en el Departamento de Biología es de 87.0% mientras que para el Departamento de Física es de 70.1%. Los cursos con menor retención son los del Departamento de Matemáticas con un 51%. El porcentaje de retención para el Colegio es de 81.4%. No se ofrecieron datos de retención para el curso BIOL 250 previamente seleccionado para ser avaluado.



El Colegio de Ciencias mantiene un porcentaje relativamente bajo en estudiantes fracasados (9.4%) pero relativamente alto en estudiantes que se dan de baja por diversas razones (15.8%). El departamento que más bajas y fracasos tiene es el de Matemáticas seguido del departamento de Química. El mayor promedio de ausencias por fracasos en los cursos se reflejó en el Departamento de Química (8.5 ausencias) seguido de Matemáticas (7.0 ausencias) en el primer semestre. En el segundo semestre el Departamento de Biología reflejó un promedio de 7.0 ausencias por fracasos seguido de Química con 6.0 ausencias y Matemáticas con 5.7 ausencias (Figura 27).



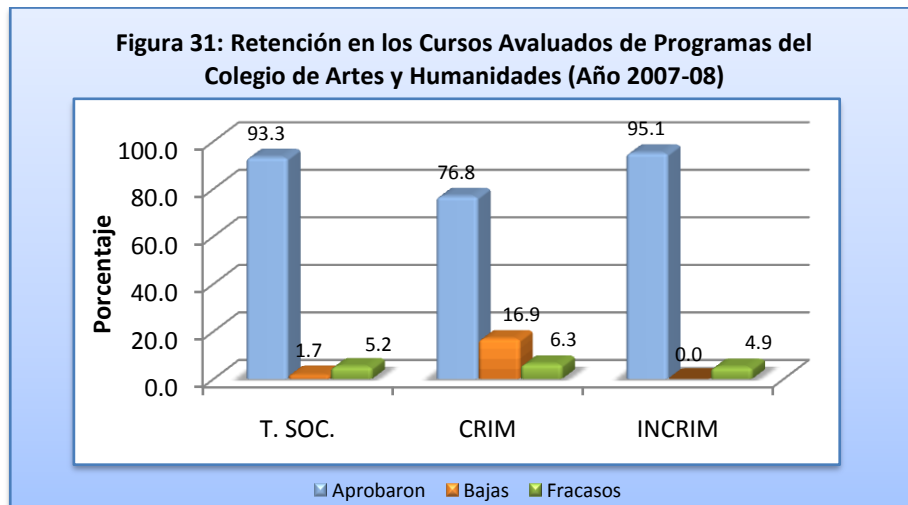
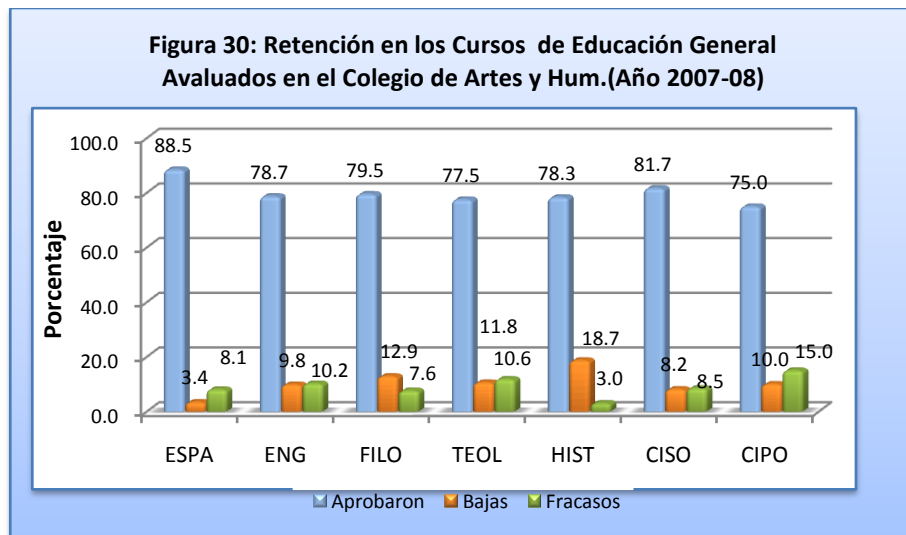
COLEGIO DE ARTES Y HUMANIDADES

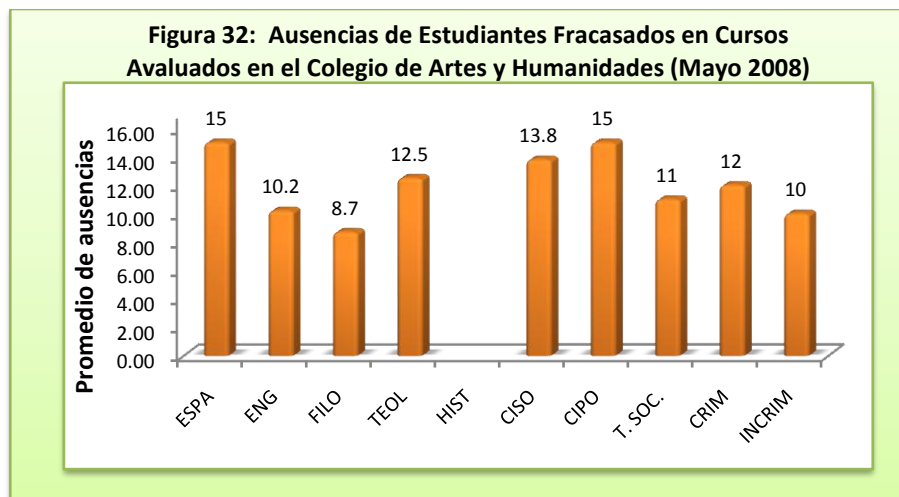
Los resultados del avalúo de la retención en los diferentes departamentos del Colegio de Artes y Humanidades se encuentran en el Anejo 3. En los departamentos que ofrecen los cursos de educación general (Figura 30) que fueron evaluados, el promedio de retención es de 79.9%, siendo

el Departamento de Estudios Hispánicos el de mayor retención en sus cursos con un 88.5% y el Departamento de Ciencias Sociales el de menor retención con un 75% de retención. No se ofrecieron datos de retención para los cursos de TEOL 131, ARTE 101 y Música 102 previamente seleccionados para ser evaluados.

Por otro lado, el Colegio de Artes y Humanidades tiene cuatro (4) programas de los cuales se están evaluando escalonadamente los cursos de concentración (Figura 31). El porcentaje de retención mayor en los cursos evaluados lo tiene el Departamento de Investigación Criminal con 95.1% seguido de Trabajo Social con 93.3% y el de menor retención es Criminología.

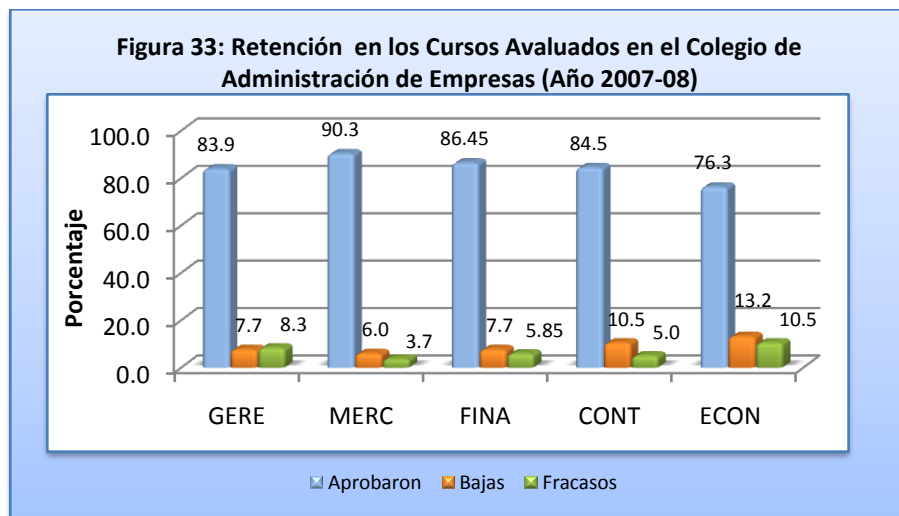
El Colegio de Artes y Humanidades mantiene un porcentaje relativamente bajo en estudiantes fracasados (7.9%) y en estudiantes que se dan de baja por diversas razones (9.3%). El departamento que más bajas tiene es el de Historia seguido del Departamento de Criminología. El mayor promedio de ausencias por fracasos en los cursos se reflejó en los departamentos de Estudios Hispánicos y Ciencias Políticas con 15 cada uno (Figura 32).





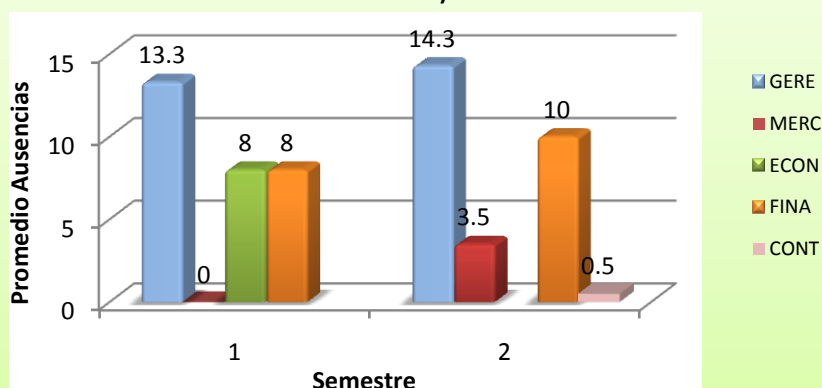
COLEGIO DE ADMINISTRACIÓN DE EMPRESAS

Los resultados del avalúo de la retención en los diferentes departamentos del Colegio de Artes y Humanidades se encuentran en el Anejo 4. El promedio de retención es de 84.3% en los departamentos que ofrecen los cursos que fueron avaluados (Figura 33), siendo el Departamento de Mercadeo el de mayor retención en sus cursos con un 90.3% y el Departamento de Economía el de menor retención con 76.3%. No se ofrecieron datos de la retención para los cursos de MERC 350 y GERE 217 previamente seleccionados para ser avaluados.



El Colegio de Administración de Empresas mantiene un porcentaje relativamente bajo en estudiantes fracasados (6.7%) y en estudiantes que se dan de baja por diversas razones (9.0%). El departamento que más bajas y fracasos tiene es el de Economía. El mayor promedio de ausencias por fracasos en los cursos se reflejó en el Departamento de Gerencia en ambos semestres con un porcentaje de 13.3 y 14.3 ausencias respectivamente (Figura 34).

Figura 34: Promedio de Ausencias de Estudiantes Fracasados en Cursos Avaluados Colegio de Administración de Empresas Año 2007-08)



PROGRAMA GRADUADO

Los resultados del avalúo de la retención en los diferentes departamentos del Programa Graduado se encuentran en las figuras 35 a la 37. El promedio de retención para el Programa Graduado en Educación (PGE) es 82.9%, para Administración de Empresas (PGADEM) es de 90.6% y para Ciencias Sociales en Criminología (PGCSC) es 100%. El programa que mayor porcentaje de bajas tiene es Educación con un promedio de 13.9%. No se ofrecieron datos de la retención para los cursos de CRIM 622 (trimestre invierno) y EDU 600 (trimestre otoño), cursos previamente seleccionados para ser evaluados. El promedio mayor de ausencias por fracasos en los cursos se reflejó en el PGE.

Figura 35: Retención en los Cursos Avaluados del Programa Graduado en Educación (Año 2007-08)

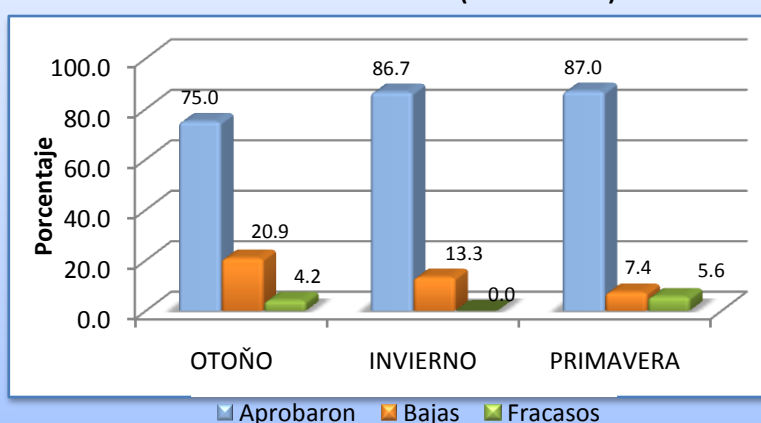


Figura 36: Retención en los Cursos Avalados en el PGADEM (Año 2007-08)

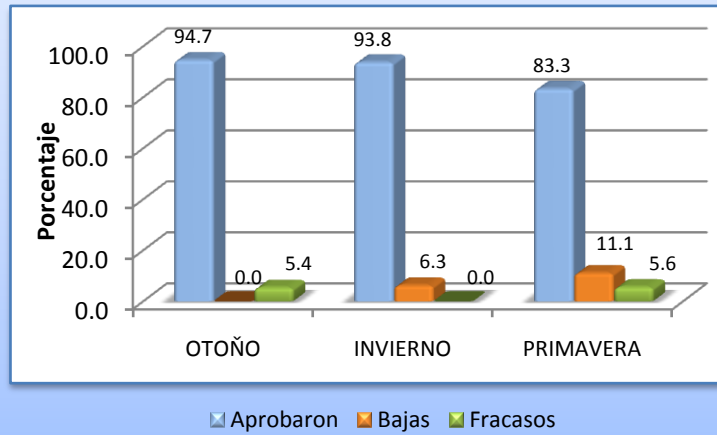
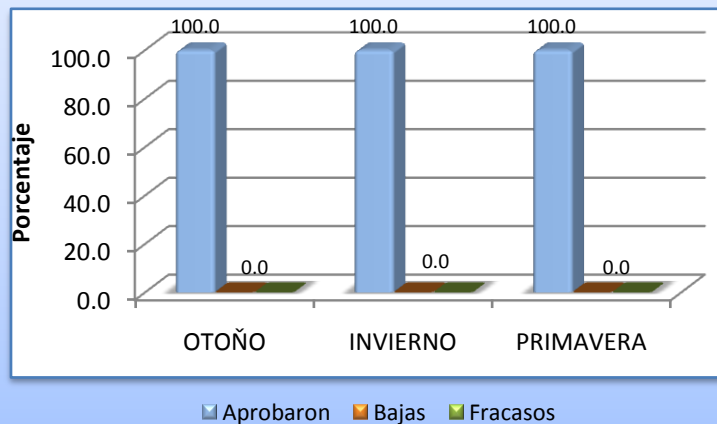


Figura 37: Retención en los Cursos Avalados del PGCS (Año 2007-08)



DEPARTAMENTO DE ORIENTACIÓN

Los resultados del avalúo de la retención en el Departamento de Orientación se encuentran en la figura 38 y 39. El promedio de retención para los cursos evaluados de Orientación es 78.6% y el porcentaje de fracasos es 14.4%. El promedio de ausencias por fracasos en los cursos es de 7.8%.

Figura 38: Retención en los Cursos Avaluados del Departamento de Orientación (Año 2007-08)

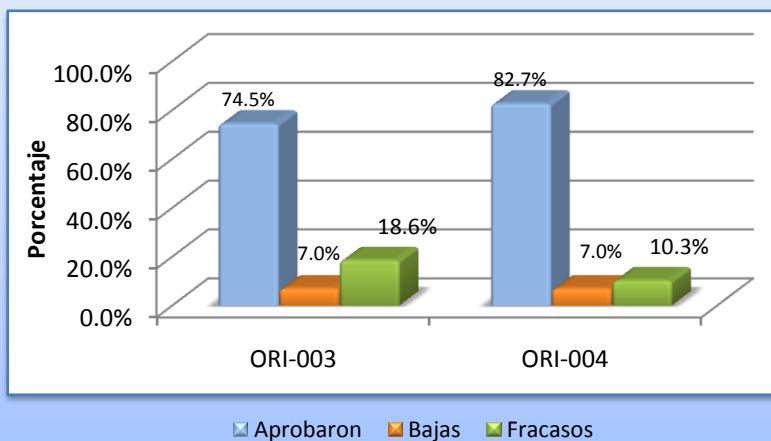
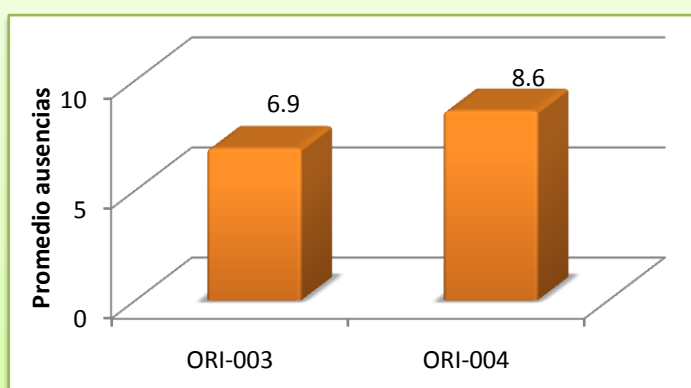


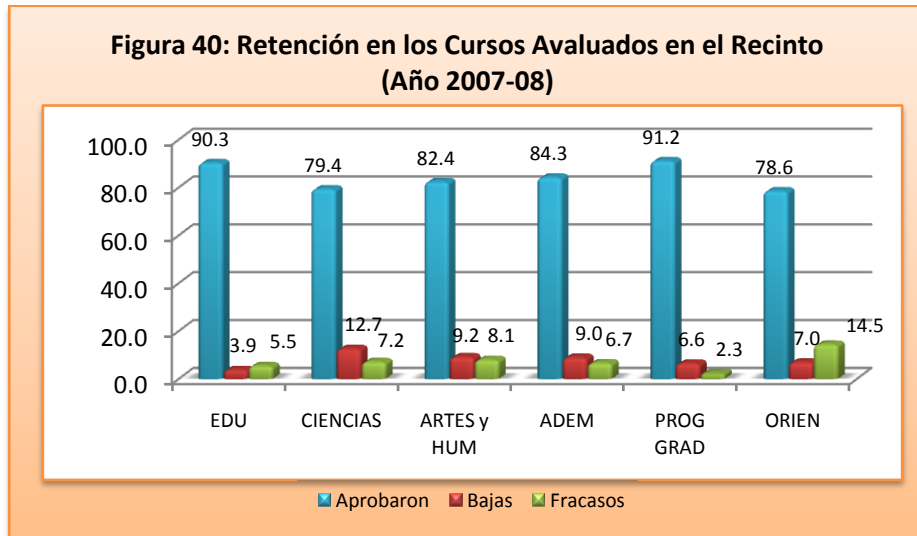
Figura 39: Ausencias de los Estudiantes Fracados en los Cursos Avaluados del Departamento de Orientación (Año 2007-08)



HALLAZGOS GENERALES

La retención en la mayoría de los departamentos de los cursos avaluados se mantiene sobre el 70% excepto en aquellos departamentos que tradicionalmente hay poca retención como lo es Matemáticas. Se observa una tendencia de un alto número de ausencias en los estudiantes que fracasan en los cursos de nivel subgraduado. En el programa graduado son muy pocos los fracasos y el promedio de ausencias por fracasos es apenas una ausencia. Por otro lado, los cursos de Orientación, que están dirigidos primordialmente a proveerles destrezas a los estudiantes de primer año y que no se contabilizan para aprovechamiento académico, muestran una retención relativamente alta.

La Figura 40 resume la retención por unidades en los cursos evaluados en el Recinto. A nivel subgraduado, según los datos provistos en los cursos evaluados, el colegio de mayor retención es Educación y el de menor retención es Ciencias.



HALLAZGOS EN LAS ENCUESTAS DE SATISFACCIÓN ESTUDIANTIL

INTRODUCCIÓN

Proveer educación superior de alta calidad ha sido el énfasis de todos los niveles de educación a nivel mundial⁹. Una de las formas en que las instituciones de educación superior pueden alcanzar esta meta es a través de la recolección continua de datos sobre el grado de satisfacción de sus estudiantes. Colegios y Universidades a través del mundo han estado utilizando información sobre satisfacción estudiantil para entender mejor, fortalecer y cambiar los ambientes de los recintos académicos, de este modo creando ambientes más propicios para el desarrollo del estudiante.

Los datos de las encuestas sirven como guías para la toma de decisiones en los cursos, departamentos, colegios y a nivel administrativo y ayudan en los procesos de acreditación de programas por las agencias pertinentes. Las oficinas de investigación institucional y planificación de las universidades a nivel mundial están utilizando encuestas de grado de satisfacción de los estudiantes para medir si sus instituciones están cumpliendo con sus metas y objetivos a nivel institucional, departamental y de programa académico, y para la retención de estudiantes en todos los niveles académicos. Las encuestas de percepción estudiantil sirven para determinar el nivel de calidad de los programas académicos y el servicio universitario.

ENCUESTAS EN EL COLEGIO DE CIENCIAS: DEPARTAMENTO DE QUÍMICA

El Departamento de Química es una de las unidades en el Colegio de Ciencias en que tradicionalmente la retención en sus cursos es de menos de 80%. Los cursos que se ofrecen en el Departamento de Química del Recinto son cursos de servicio para programas de otros departamentos del colegio y de otros colegios ya que no se ofrece un grado en la concentración de Química.

El curso de Ciencias Generales Físicas (QUIM 117) es un curso que pertenece a los requisitos de Educación General para los estudiantes de otros colegios y se ofrecen varias secciones cada semestre. Los cursos de Química Orgánica 1 y 2 (QUIM 231 y 232) y sus respectivos laboratorios (QUIM 201, 202) son requisitos para los estudiantes en las concentraciones de Biología, Ciencias Generales, Venta y Distribución de Productos Científicos y los acuerdos con las Escuelas de Medicina de la Universidad Autónoma de Guadalajara en México y la Universidad Central del Este

⁹ Blanco Guillermety, R.J. & Blanco Perck, R. *La Medición de la Calidad de Servicios en la Educación Universitaria*. Recuperado de <http://www.clad.org.ve/fulltext/2140600.pdf>

en San Pedro de Macorís, República Dominicana. Química Orgánica es un curso que sólo se ofrece una sección de cada curso una vez al año.

Durante el año académico 2007-08, se evaluaron los cursos con varios formularios de encuestas tales como el formulario para evaluar el desarrollo de destrezas y conocimientos en los cursos de colegio, un formulario de autoevaluación de los estudiantes y un formulario para evaluar la integración de la tecnología como estrategia de enseñanza. A continuación se muestran algunos de los resultados del avalúo de dichos cursos.

Avalúo de Destrezas en los Cursos de QUIM 231, QUIM 232, QUIM 201 Y QUIM 202

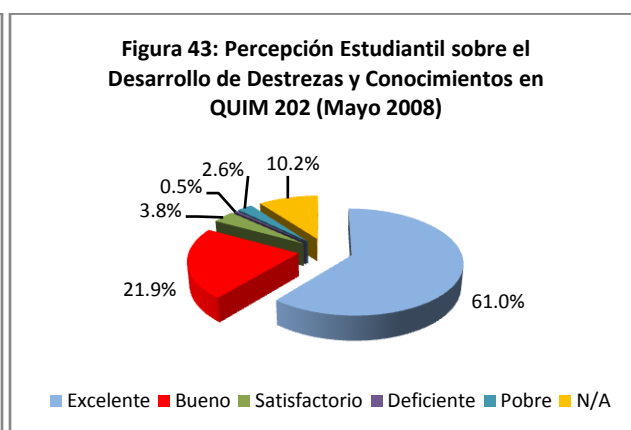
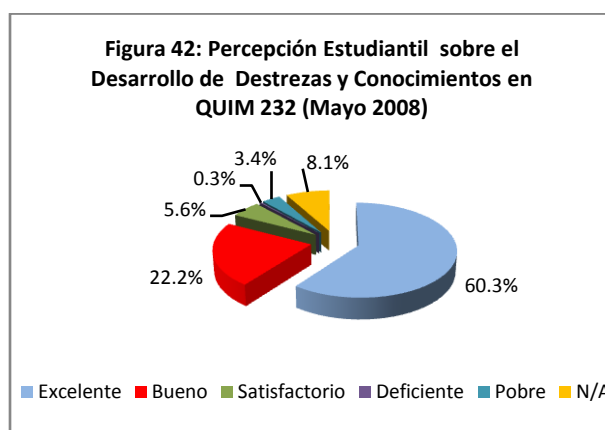
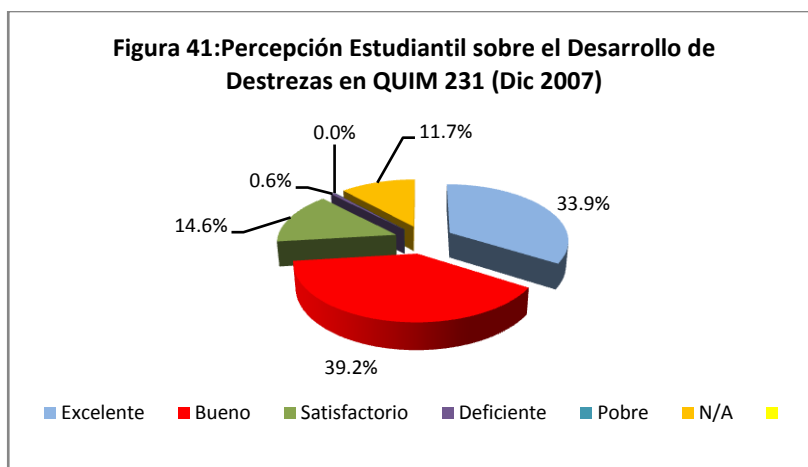
Metodología

Utilizar encuestas para determinar el nivel de percepción u opinión de los estudiantes es una de las técnicas de avalúo que con mayor frecuencia utilizan las universidades para medir la eficiencia y efectividad. El Departamento de Química seleccionó los cursos que ofrece en el Recinto para medir el nivel de percepción o satisfacción de los estudiantes a los que sirve.

Al finalizar el término académico se les suministró a los estudiantes de los cursos de QUIM 231, 232 y QUIM 201, 202 un cuestionario para determinar la percepción de los estudiantes con respecto al desarrollo de destrezas en el curso (Forma CAI-03A).

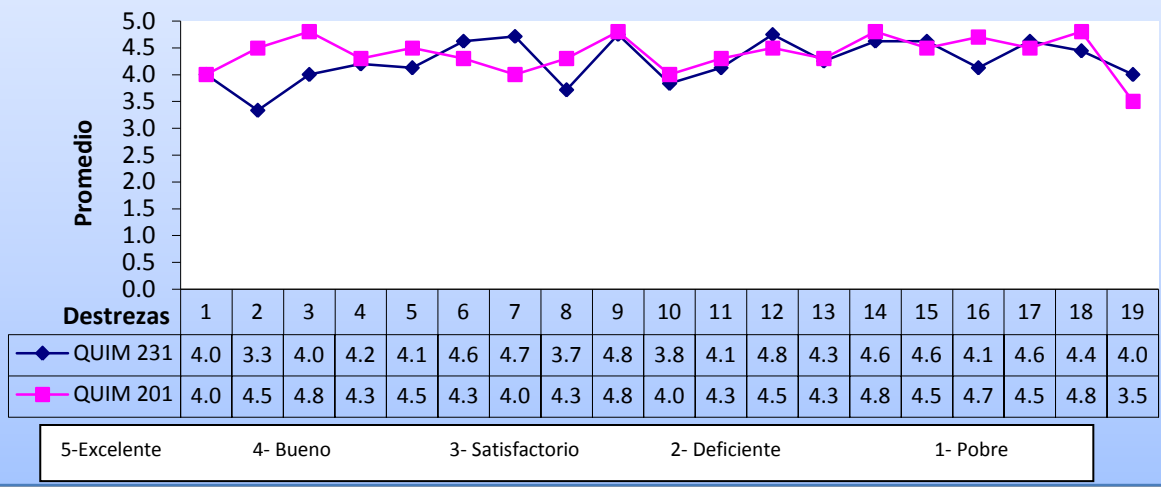
Hallazgos

Las figuras 41 a 43 representan los porcentajes en la frecuencia de opiniones de los estudiantes encuestados. El 73.1% de los estudiantes matriculados en la primera parte del curso (QUIM 231) consideran que el desarrollo de destrezas y conocimientos es excelente o bueno. En la segunda parte del curso (QUIM 232) la percepción de los estudiantes aumentó, indicando un 82.5% de éstos que el desarrollo de destrezas y conocimientos es excelente o bueno. En el segundo laboratorio (QUIM 202), el 82.9 % de los estudiantes encuestados consideran el desarrollo de destrezas y conocimientos excelente o bueno.



Las figuras 44 y 45 representan la distribución promedio de opiniones estudiantiles en las diversas destrezas. La mediana para QUIM 231 es 4.2 (promedio 4.3) y para QUIM 201 es 4.5 (promedio 4.4). Por otro lado, al analizar las opiniones de los estudiantes encuestados por destrezas (Figura 44 y 45), se evidencia la necesidad de reforzar en la conferencia algunas áreas tales como la destreza 2 (análisis e interpretación de datos experimentales) y las destreza 8 y 10 que se relacionan con la redacción de información científica y la comunicación oral efectiva en el idioma inglés considerando que el texto está redactado en ese idioma y que en química hay muchos términos científicos como nomenclatura que mayormente se utilizan en inglés. También se evidencia la necesidad de fortalecer en la primera parte del curso la destreza 19 que se relaciona con la reflexión espiritual y el servicio a la comunidad.

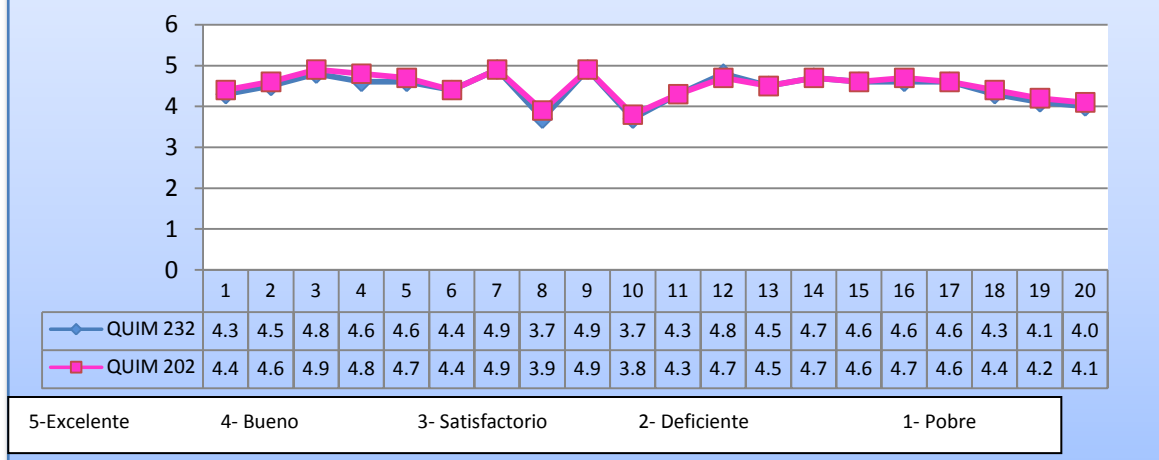
Figura 44: Avalúo de Destrezas en los Cursos de Quim 231 y Quim 201 (Diciembre 2007)



Destrezas:

1. Razonamiento y solución de problemas a través del método científico
2. Análisis e interpretación de datos experimentales
3. Dominio de las regulaciones y reglamentos de seguridad en un laboratorio
4. Dominio y uso de instrumentación básica en el laboratorio
5. Dominio y uso de técnicas científicas
6. Razonamiento matemático en la solución de problemas relacionados con las ciencias
7. Redacción de información científica en español
8. Redacción de información científica en inglés
9. Comunicación oral efectiva en español
10. Comunicación oral efectiva en inglés
11. Conocimiento sobre asuntos científicos actuales
12. Dominio en el uso de la tecnología computacional y las redes de información (Internet)
13. Habilidad para evaluar fuentes de información científica
14. Habilidad para trabajar en grupo
15. Ética en asuntos de la profesión
16. Sensibilidad ante asuntos ecológicos y ambientales
17. Habilidad para aprender por sí mismo
18. Destrezas de liderazgo
19. Reflexión espiritual y Servicio a la comunidad

Figura 45: Avalúo de Destrezas en los Cursos de QUIM 232 y 202 (Mayo 2008)



Destrezas:

1. Razonamiento y solución de problemas a través del método científico
2. Análisis e interpretación de datos experimentales
3. Dominio de las regulaciones y reglamentos de seguridad en un laboratorio
4. Dominio y uso de instrumentación básica en el laboratorio
5. Dominio y uso de técnicas científicas
6. Razonamiento matemático en la solución de problemas relacionados con las ciencias
7. Redacción de información científica en español
8. Redacción de información científica en inglés
9. Comunicación oral efectiva en español
10. Comunicación oral efectiva en inglés
11. Conocimiento sobre asuntos científicos actuales
12. Dominio en el uso de la tecnología computacional y las redes de información (Internet)
13. Habilidad para evaluar fuentes de información científica
14. Habilidad para trabajar en grupo
15. Ética en asuntos de la profesión
16. Sensibilidad ante asuntos ecológicos y ambientales
17. Habilidad para aprender por sí mismo
18. Destrezas de liderazgo
19. Reflexión espiritual
20. Servicio a la comunidad

Autoevaluación de los Estudiantes en el Curso QUIM 231

El curso de QUÍM 231 Química Orgánica es un curso requisito para estudiantes de segundo año o más en el Colegio de Ciencias. En el mismo se utilizan diversas técnicas de avalúo directo del aprendizaje de los estudiantes tales como trabajos escritos, rúbricas, trabajo grupal, y la autoevaluación, entre otras. También se utilizan instrumentos de avalúo indirecto como cuestionarios de percepción y satisfacción. Durante la quinta o sexta semana de clases, los estudiantes se autoevalúan en el curso. Para ello utilizaron la Forma CAI-04A (Autoevaluación de

Estudiantes) La Tabla 20 evidencia la autoevaluación de estudiantes en QUIM 231 (muestra de 14/18 estudiantes matriculados) en el semestre de agosto- diciembre 2007.

Tabla 20: Auto evaluación de los estudiantes en el Curso de QUIM 231 (Forma CAI-04A)

	¿Cuán frecuentemente ha realizado lo siguiente en este curso?	Muy Frecuente %	Frecuente %	A veces %	Nunca %
1	Formular preguntas en clase	14.3	21.4	57.1	7.1
2	Participar de las discusiones en clase	7.1	35.7	50.0	7.1
3	Trabajar en alguna asignación o tarea que requiera la integración de ideas y/o información de varios recursos.	35.7	28.6	28.6	7.1
4	Trabajar fuera del salón de clases con otros estudiantes en alguna tarea asignada del curso.	14.3	57.1	28.6	7.1
5	Utilizar ideas o conceptos aprendidos en otros cursos para completar las tareas asignadas de este curso.	21.4	35.7	35.7	7.1
6	Discutir y compartir ideas y conceptos aprendidos en este curso con otras personas (miembros de su familia, amigos, otros estudiantes y compañeros de trabajo, entre otros).	14.3	78.6	7.1	0.0
7	Buscar la ayuda de tutores u otro profesor para realizar la tarea asignada.	0.0	28.6	50.0	21.4
¿Cuándo comienza a trabajar en las tareas asignadas para entregar?					%
El mismo día que ha sido asignada					42.9
Varios días después de ser asignada					35.7
El día antes de entregarla					21.4
El mismo día que hay que entregarla					0.0
¿Cuántas horas semanales emplea en...			0 hrs	1-3 hrs	4-6 hrs
Prepararse para esta clase (estudiando, resolviendo problemas y buscando información adicional, entre otras).			0	35.7%	50.0%
Trabajar con paga en el Recinto (Programa de Estudio y Trabajo u otro).			92.9%	0.0	7.1%
Trabajar con paga fuera del Recinto.			57.1%	0.0	0.0

Participar en actividades co-curriculares (organizaciones estudiantiles, actividades atléticas y culturales, entre otras)	57.1%	28.6%	14.3%
¿Cómo ha cambiado su nivel de confianza sobre el curso cuando lo compara con el que sentía al inicio del semestre?	%		
Ha aumentado mucho	42.9%		
Ha aumentado un poco	42.9%		
No ha cambiado	14.3%		
Ha bajado un poco	0.0%		
Ha bajado mucho	0.0%		

Hallazgos y plan de acción

Al analizar las autoevaluaciones, el profesor encontró que había que fomentar una mayor participación del estudiante en la sala de clases. Realizó algunos ajustes en el curso tales como: 1) el tiempo asignado para las tareas, 2) enviar y recibir las tareas asignadas a través del correo electrónico, 3) fomentar la participación de los estudiantes en clase a través de la práctica en pequeños grupos y discusión en pequeños grupos 4) enviar a través de correo electrónico las presentaciones de la conferencia.

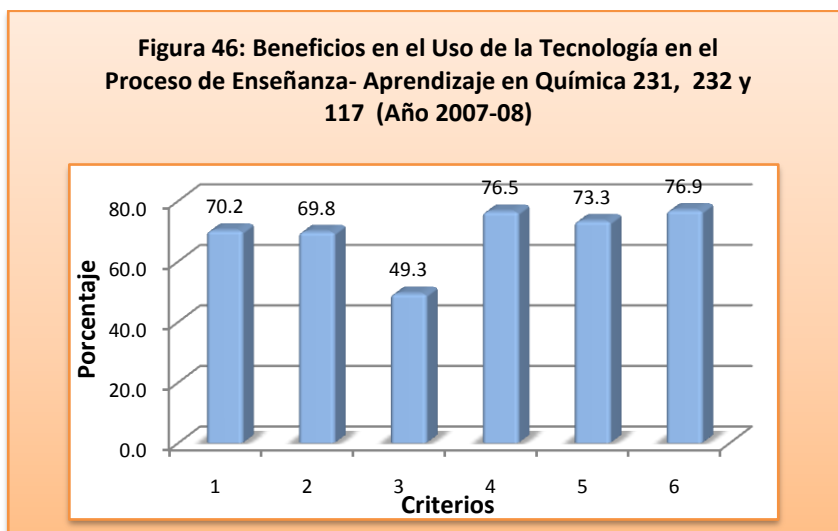
Satisfacción con la Integración de la Tecnología en el Curso de QUIM 231, 232, 117

Al finalizar cada semestre, los estudiantes de los cursos de QUIM 231, 232 y 117 completaron un formulario para evaluar la integración de la tecnología en el curso como estrategia de enseñanza-aprendizaje. La opinión de los estudiantes es muy favorable con respecto a integración y uso de la tecnología como estrategia en el fortalecimiento del proceso de enseñanza aprendizaje en los cursos del Departamento de Química.

Hallazgos

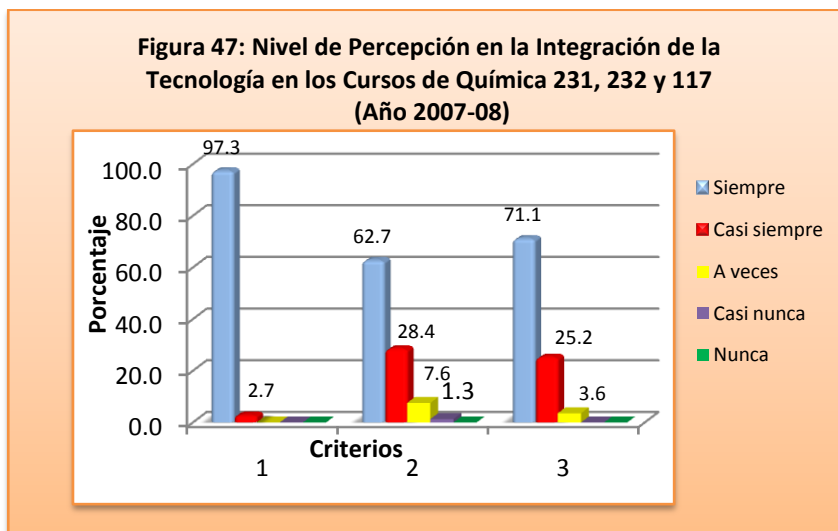
En la Figura 46 se presentan las opiniones de los estudiantes de algunos de los cursos del Departamento de Química con respecto a los beneficios que tiene la integración de la tecnología al proceso de enseñanza aprendizaje. Sobre un 70% del estudiantado opinó que como beneficios del uso de la tecnología en el proceso de enseñanza aprendizaje están el que el aprendizaje es más efectivo y más interesante, se usa mejor el tiempo en la sala de clases y es una forma alterna de aprender. Sobre la integración de la tecnología en las clases, estos indicaron que el uso de las herramientas tecnológicas en el curso y otros elementos y actividades contribuyen al desarrollo del pensamiento crítico e hicieron del curso uno más efectivo en cuanto al aprendizaje, que en

aquellos cursos similares sin estas herramientas (Figuras 47 y 48). También se evidencia que a los estudiantes les gusta la integración de diversos recursos tecnológicos en los cursos.



Criterios: Opinión de los estudiantes sobre cómo el uso de la tecnología ha contribuido a su aprendizaje

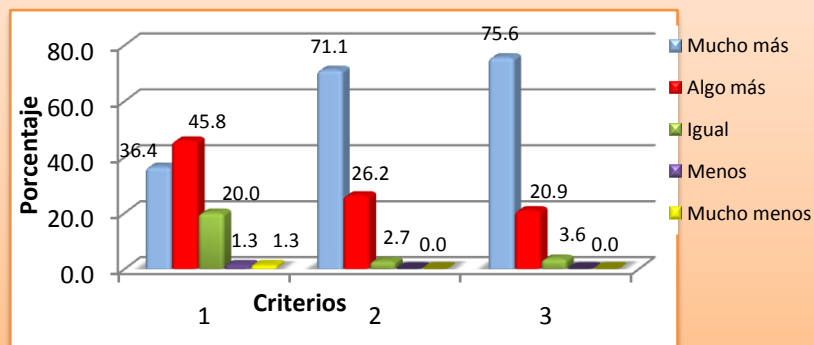
1. Familiarización con varios programas de computadoras.
2. Mejor uso del tiempo en la sala de clases.
3. El desarrollo del pensamiento crítico.
4. Formas alternas de aprender la materia.
5. Un aprendizaje más efectivo.
6. Un proceso de aprendizaje más interesante.



Criterios:

1. El curso utiliza como componente importante una o varias herramientas tecnológicas (computadora, Internet, correo electrónico, pizarra electrónica, otros).
2. El curso le requiere al estudiante el uso de Internet para presentaciones, lecciones, enlaces, entre otros.
3. En el curso se me ofrecieron los elementos y actividades para el desarrollo del pensamiento crítico (análisis, síntesis, evaluación, otros)

Figura 48: Uso de la Tecnología como Estrategia de Enseñanza - Aprendizaje en Química 231, 232, 117 (Año 2007-08)



Criterios:

1. El trabajo en grupo cooperativo me proveyó una mejor oportunidad para desarrollar técnicas efectivas de trabajo en equipo que en cursos similares que no tenían este componente.
2. Los enlaces en Internet y presentaciones digitalizadas proyectadas en la clase le ayudaron a entender con interés los temas y contenido del curso.
3. Las clases, presentaciones y conferencias, donde el profesor(a) utilizó herramientas tecnológicas, hicieron del curso uno más efectivo en cuanto al aprendizaje, que en aquellos cursos similares sin estas herramientas.

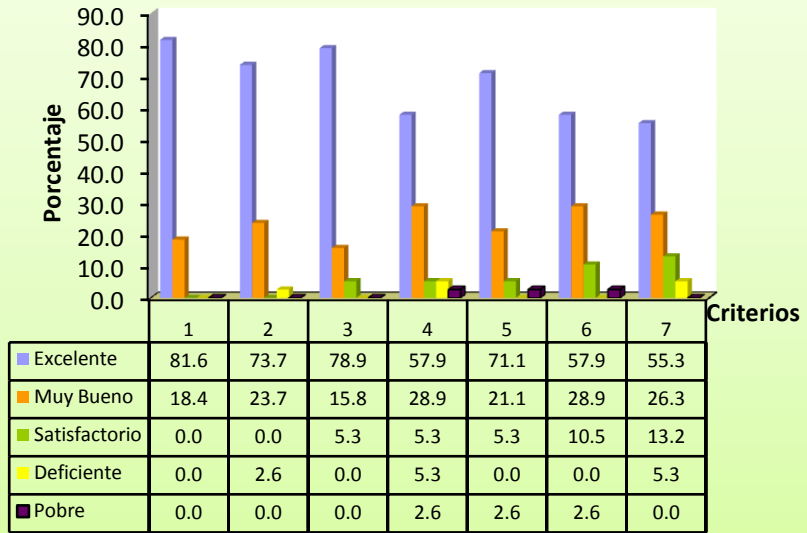
Nivel de Satisfacción de los Estudiantes en el Curso QUIM 117

El curso de QUÍM 117 (Ciencias Generales: Físicas) es un curso de Educación General para estudiantes que no pertenecen al Colegio de Ciencias. En este curso se utilizan técnicas de avalúo directo del aprendizaje de los estudiantes tales como rúbricas para evaluar monografías y trabajos escritos. También se utilizan instrumentos de avalúo indirecto como cuestionarios de satisfacción. Para evaluar la satisfacción de los estudiantes al finalizar el término académico en dos de las cuatro (4) secciones de los Cursos de QUÍM 117, se distribuyó el Formulario CAI-01A (Avalúo del Curso al Finalizar el Término Académico) a 38 estudiantes. Las figuras 49 a la 52 muestran los hallazgos.

Hallazgos

Al medir el nivel de satisfacción de los estudiantes encuestados con respecto a la efectividad de la enseñanza en el curso de QUIM 117, se concluye que el 81.7% (31/38) indican que la efectividad en la enseñanza en dicho curso es excelente, mientras que el 15.8% opina que es buena. Por otra parte el 94.7 de los estudiantes encuestados opinan que estar totalmente de acuerdo o de acuerdo con el desarrollo del curso.

Figura 49: Avalúo del Curso al Finalizar el Término Académico: Efectividad de la Enseñanza en los Cursos de QUIM 117 (Dic 07)



Criterios:

1. El curso cumplió con mis expectativas y apoya mis metas educativas.
2. Los materiales del curso (texto, presentaciones en PowerPoint) fueron útiles.
3. El ritmo con que se ofreció el curso fue el apropiado.
4. El grado de dificultad del contenido del curso fue razonable.
5. Las tareas asignadas y otras asignaciones fueron útiles y apropiadas.
6. El uso de recursos tecnológicos fue de gran utilidad en el curso.
7. En general, este curso fue una experiencia enriquecedora de aprendizaje.

Figura 50: Frecuencia en el Nivel de Satisfacción sobre la efectividad de la Enseñanza en QUIM 117 (Dic 2007)

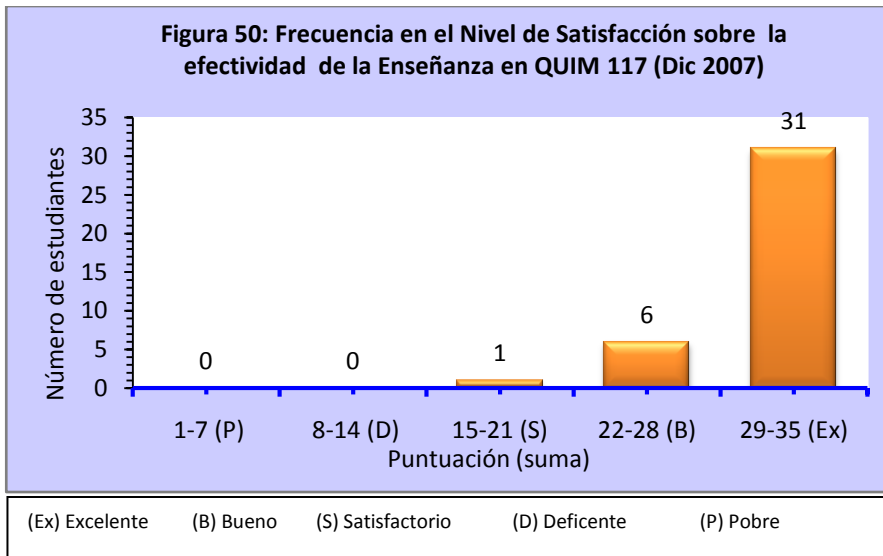
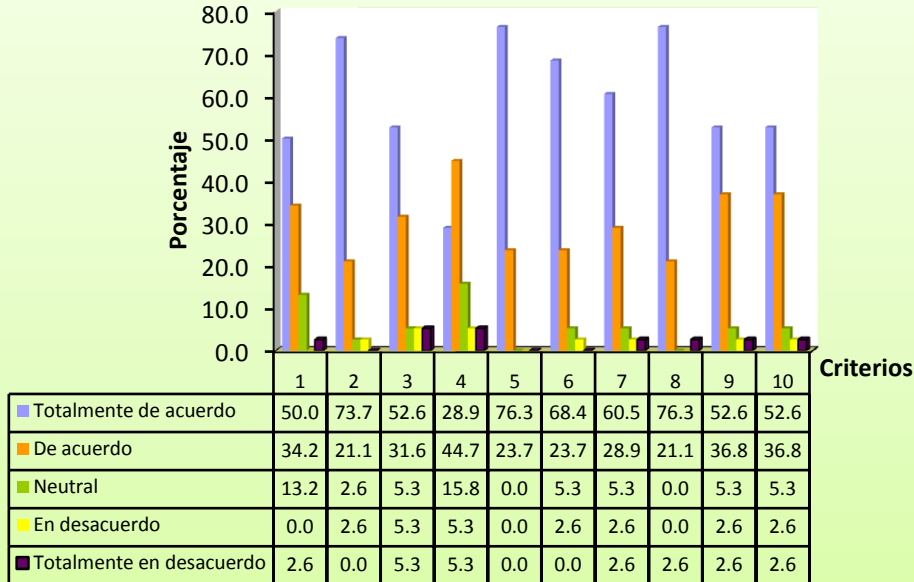


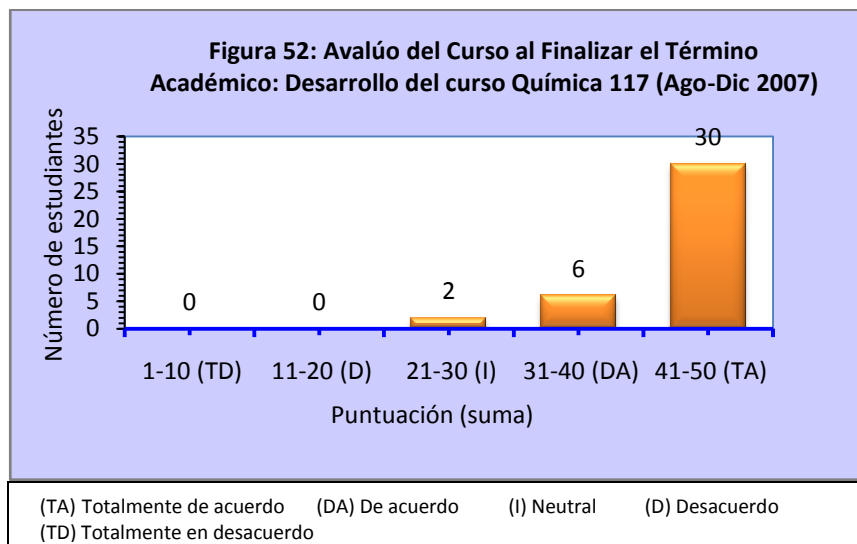
Figura 51: Avalúo del Curso al Finalizar el Término Académico: Satisfacción en el Desarrollo del Curso de QUIM 117 (Dic 2007)



Criterios:

1. El curso cumplió con sus expectativas y apoya sus metas educativas.
2. Los objetivos del curso fueron claramente establecidos.
3. El ritmo con que se ofreció el curso fue el apropiado.
4. El grado de dificultad del contenido del curso fue razonable.
5. El curso estuvo muy organizado.
6. Los materiales tales como texto, presentaciones en digitalizadas, enlaces, correo electrónico entre estudiantes y profesor contribuyeron a su aprendizaje.
7. Las tareas asignadas y otros trabajos requeridos en el curso fueron experiencias de aprendizaje provechosas.
8. El uso de recursos tecnológicos computadora, pizarra electrónica, Internet, WebCT y correo electrónico, entre otros) fue de gran utilidad en el curso.
9. Encuentro el curso intelectualmente estimulante.
10. Este curso fue una experiencia enriquecedora de aprendizaje.

Figura 52: Avalúo del Curso al Finalizar el Término Académico: Desarrollo del curso Química 117 (Ago-Dic 2007)



RECOMENDACIONES Y CONCLUSIONES SOBRE LOS HALLAZGOS DEL AÑO ACADÉMICO 2007-08

INTRODUCCIÓN

El avalúo es esencial para identificar debilidades en las diferentes áreas y desarrollar planes de acción para el fortalecimiento de las mismas. Es importante que la facultad se integre al proceso de avalúo en los cursos, programas y en la sala de clases para establecer una cultura de avalúo en el Recinto. Durante este año académico se integró al proceso de avalúo cerca del 80% de la facultad de tiempo completo y un 50% de la de tiempo parcial. Para que el proceso sea eficiente y efectivo es esencial que la facultad que le corresponde participar en el proceso cumpla con su responsabilidad.

RECOMENDACIONES GENERALES

A continuación, las recomendaciones generales para los colegios:

1. Integrar al proceso de avalúo el próximo semestre aquella facultad asignada a participar que no cumplió o no entregó los formularios requeridos en el proceso.
2. Concienciar a la facultad sobre la importancia de integrarse al proceso de avalúo y de completar y entregar todos los documentos requeridos.
3. Ofrecer orientaciones sobre
 - cómo cumplimentar los documentos a la facultad que se integre al proceso en agosto 2008, en especial la facultad a tiempo parcial.
 - las competencias generales del egresado de la PUCPR.
 - el perfil de la facultad que la universidad aspira tener.
4. Fomentar el uso de los recursos tecnológicos en los cursos, es una herramienta que fomenta en los estudiantes el aprendizaje.
5. Integrar otros instrumentos de avalúo para el próximo año tales como encuestas de opinión o percepción de los estudiantes en áreas tales como:
 - avalúo de competencias y destrezas en el curso al finalizar el término académico
 - Avalúo de destrezas en los programas para los candidatos a graduación y egresados
 - Encuestas a patronos (empleadores de egresados)
6. Continuar fomentando una diversidad de técnicas e instrumentos de avalúo en la sala de clases y evidenciar los resultados del uso de las mismas.
7. Divulgar los hallazgos y resultados del avalúo entre la comunidad universitaria.
8. Utilizar los hallazgos y resultados del avalúo que está realizando el Proyecto Título V.

RECOMENDACIONES SOBRE EL AVALÚO DE COMPETENCIAS EN LOS PRONTUARIOS

1. Coordinar talleres y apoyo técnico para redactar estrategias de avalúo y enseñanza.
2. Coordinar apoyo técnico a la facultad para áreas de dificultad tales como alinear contenidos y estrategias a las competencias.
3. Los cursos evaluados que fomentan el desarrollo de 4 o menos competencias del egresado deberán pasar por el proceso nuevamente una vez se revisen los prontuarios.
4. Coordinar reuniones entre colegas que enseñan el mismo curso con el propósito de revisar los objetivos de los prontuarios y alinearlos a las competencias.
5. Integrar estrategias de enseñanza y diversas actividades para fomentar el desarrollo de las competencias en la sala de clases.
6. Trabajar en la revisión del contenido de aquellos cursos que cumplen parcialmente, satisfactoriamente o deficientemente con las competencias.
7. Revisar los contenidos de los cursos con el propósito de integrar temas relacionados que fomenten las diversas competencias.
8. Redactar objetivos alineados al desarrollo de las competencias institucionales del egresado.

RECOMENDACIONES SOBRE USO DE TÉCNICAS E INSTRUMENTOS DE AVALÚO:

Utilizar diversos instrumentos de avalúo ayuda a identificar las necesidades de aprendizaje, conocer el nivel de satisfacción del estudiante e identificar las áreas a fortalecer en las necesidades de desarrollo profesional de la facultad, entre otras. Permite coordinar la ayuda necesaria para reflexionar sobre lo que estamos haciendo y cómo podemos mejorar.

El inventario de estrategias (Formulario CAI-2C) pone de manifiesto la necesidad de integrar otras técnicas o instrumentos de avalúo que se complementen entre sí y que faciliten un aprendizaje de tipo constructivista en el que el estudiante pueda reflexionar sobre sus fortalezas y debilidades y ser más creativo.

Para integrar en los cursos otras técnicas o instrumentos, los colegios, departamentos y programa graduado deberán:

1. Coordinar orientaciones, talleres y apoyo técnico a la facultad sobre el desarrollo y aplicación de:
 - técnicas de avalúo directo e indirecto del aprendizaje de los estudiantes.
 - técnicas de avalúo que fomenten un aprendizaje constructivista en la sala de clases.
 - otras técnicas o instrumentos para valorar indirectamente el aprendizaje.

- instrumentos de avalúo del aprendizaje que se complementen entre sí, por ejemplo: rúbricas para evaluar monografías, informes orales, presentaciones, trabajos escritos, trabajos grupales o colaborativo, portafolios, entre otros.

2. Publicar un glosario de términos para las estrategias, técnicas e instrumentos de avalúo.

RECOMENDACIONES SOBRE LA RETENCIÓN

La retención en los cursos se puede afectar por diversas razones:

- La evaluación de las ejecutorias estudiantiles a veces se limita al uso de algunos instrumentos de evaluación que no necesariamente miden los diferentes niveles de aprendizaje en el estudiante.
- En los cursos no se utilizan estrategias de enseñanza aprendizaje variadas y a tono con el perfil del estudiante que recibimos.
- Los estudiantes tienen unas necesidades de aprendizaje sobre las que debemos coordinar servicios de apoyo.

Aunque la retención general en los cursos fue sobre el 70%, podemos aumentar la misma. Para lograrlo debemos:

1. Fomentar en los departamentos el uso de instrumentos de avalúo variados que valoren los diferentes niveles y formas de aprendizaje.
2. Fomentar en los cursos la discusión de cada proceso de valoración o evaluación con los estudiantes.
3. Promover el uso de una diversidad de estrategias de enseñanza que faciliten y satisfagan las necesidades de los diferentes tipos de aprendizaje e inteligencias múltiples en la sala de clases y a tono con el perfil del estudiante que recibimos.
4. Identificar las necesidades estudiantiles académicas y personales.
5. Proveer orientación y consejería a estudiantes con necesidades particulares.
6. Continuar fomentando el servicio que ofrece el Centro Tecnológica de Enseñanza y Aprendizaje (CETEA) a los estudiantes con necesidades de tutorías.
7. Fomentar el desarrollo profesional de la facultad no sólo en las áreas de especialidad, sino también en la metodología de la enseñanza y el uso de la tecnología.

RECOMENDACIONES PARA LA JUNTA ADMINISTRATIVA DEL RECINTO

Iniciar una cultura de avalúo conlleva esfuerzo y cooperación de parte de la comunidad universitaria pero también conlleva una inversión presupuestaria. Inversión en la que se debe considerar un espacio físico, equipo, una persona que dirija dichos esfuerzos la mayor parte del tiempo e incentivos para la facultad que coordina los subcomités de sus respectivas unidades académicas, entre otros. Si deseamos desarrollar una verdadera cultura de avalúo, debe comenzar

por establecer una oficina de avalúo que coordine dichos esfuerzos como se había establecido inicialmente en el Plan de Avalúo del Recinto (PARM). La responsabilidad de la coordinación del proceso de avalúo, análisis y redacción de informes en el Recinto recae actualmente y principalmente sobre un miembro de la facultad a tarea completa que trabaja en la coordinación de ocho (8) subcomités de avalúo y que para el próximo año se añaden los comités de avalúo de servicios. El trabajo es arduo, y conlleva mucho tiempo y esfuerzo.

CONCLUSIONES

En el Recinto de Mayagüez, los Comités de Avalúo de las Unidades Académicas (CAU) y las unidades de servicio que se están integrando al proceso, apoyan la gestión de la Oficina de Avalúo Institucional en la implantación del proyecto de avalúo. Los Colegios están aunando esfuerzos para promover el avalúo del aprovechamiento académico en los estudiantes.

Comenzamos la implantación del proyecto de avalúo en las unidades académicas a partir del 15 de octubre de 2007 y estamos comenzando a desarrollar esa cultura de avalúo necesaria para:

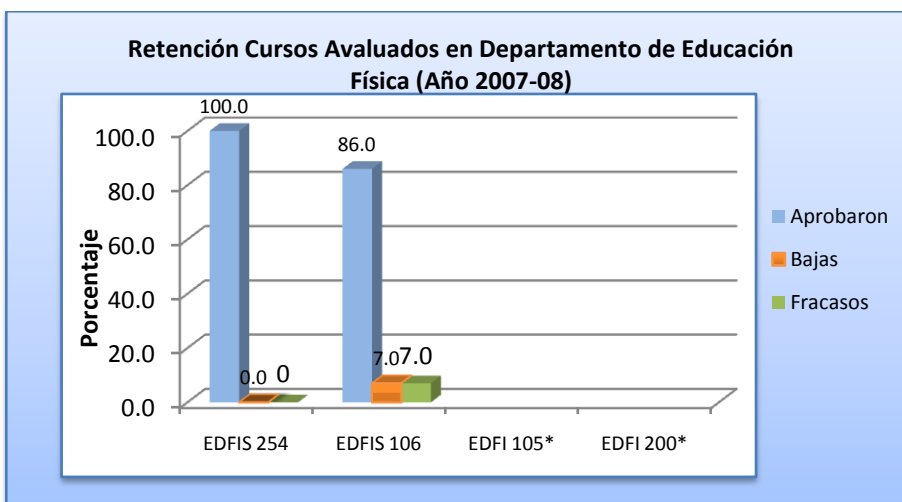
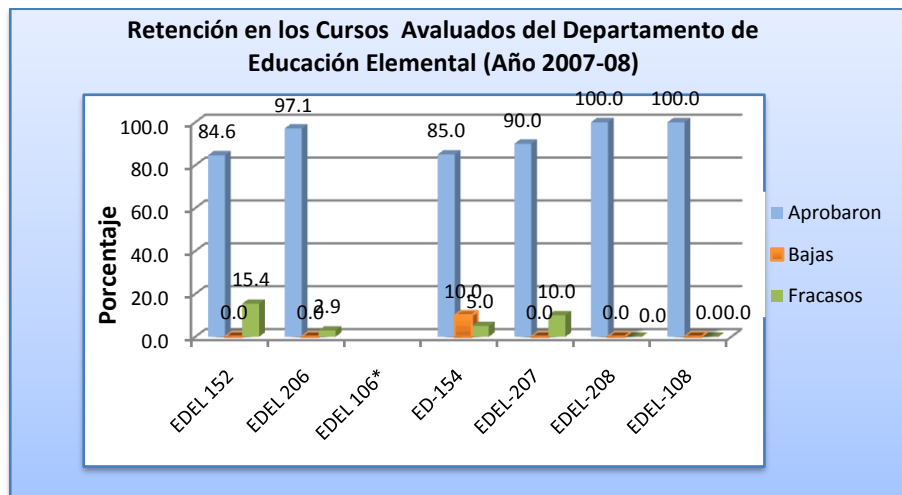
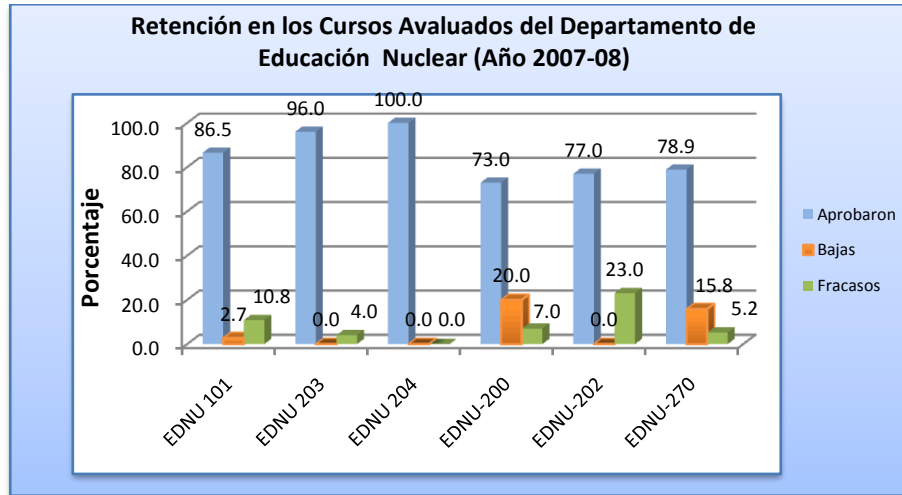
- identificar las necesidades de aprendizaje del estudiante,
- conocer el nivel de satisfacción del estudiante,
- identificar factores que pueden afectar la retención en los cursos
- identificar las necesidades de la facultad y ofrecer la ayuda necesaria y
- reflexionar sobre lo que estamos haciendo y cómo podemos mejorar.

El avalúo general de los cursos y programas está fomentando la revisión del contenido de los cursos. El proceso de avalúo nos está permitiendo evaluar y mejorar el proceso en sí y los instrumentos de avalúo (Avalúo del avalúo).

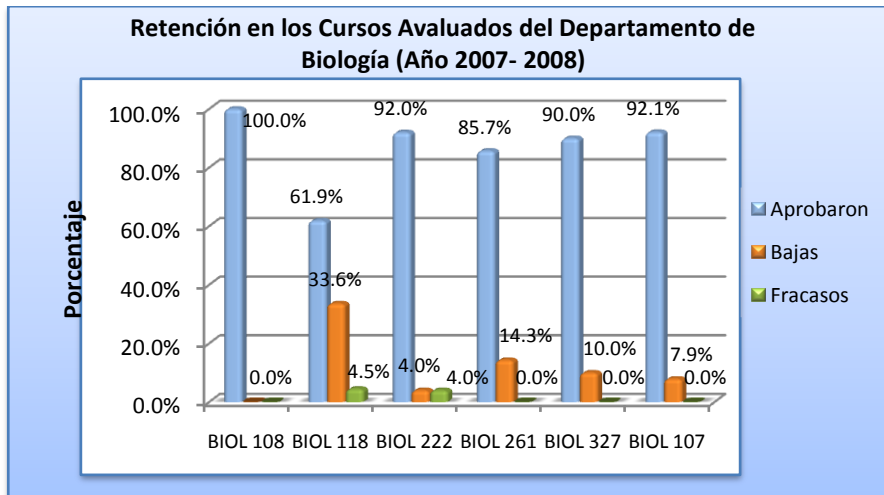
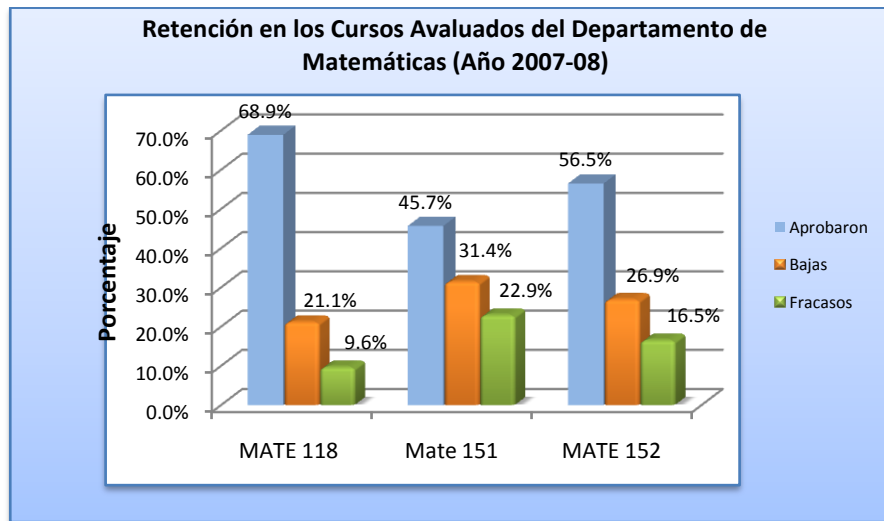
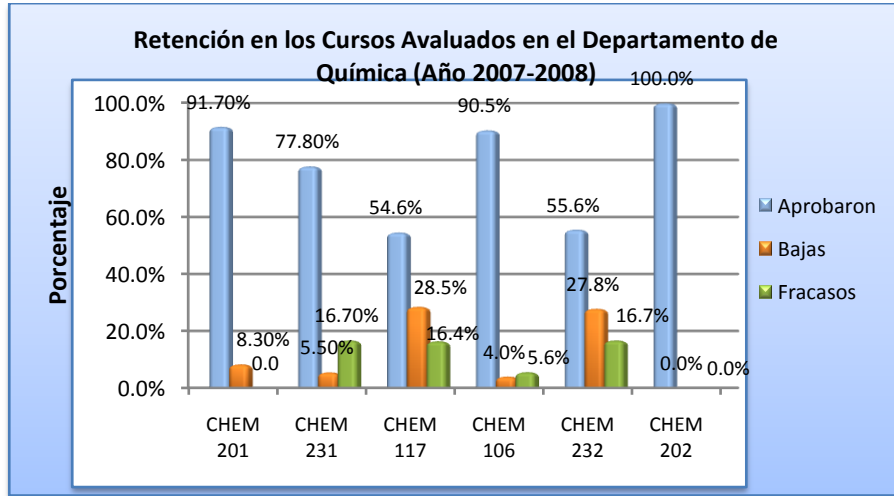
ANEJOS

- ANEJO 1 Hallazgos sobre la Retención en los Cursos Avaluados del Colegio de Educación**
- ANEJO 2 Hallazgos sobre la Retención en los Cursos Avaluados del Colegio de Ciencias**
- ANEJO 3 Hallazgos sobre la Retención en los Cursos Avaluados del Colegio de Artes y Humanidades**
- ANEJO 4 Hallazgos sobre la Retención en los Cursos Avaluados del Colegio de Administración de Empresas**
- ANEJO 5 Promedio en los Niveles de Cumplimiento por Competencias y Departamentos del Recinto**

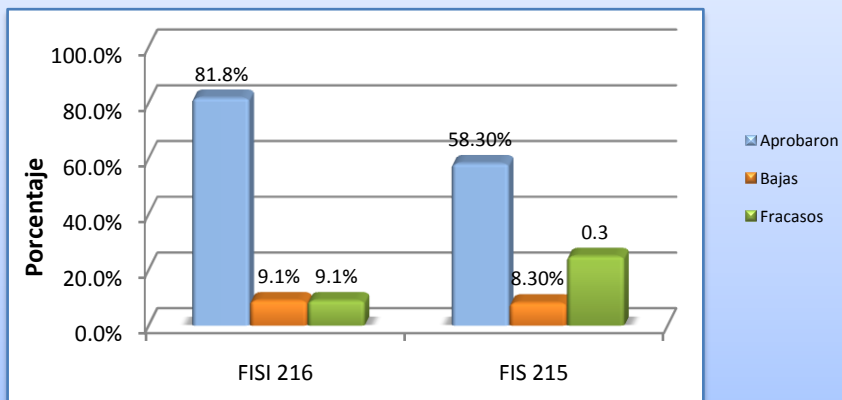
ANEJO1: HALLAZGOS SOBRE LA RETENCIÓN EN LOS CURSOS AVALUADOS DEL COLEGIO DE EDUCACIÓN



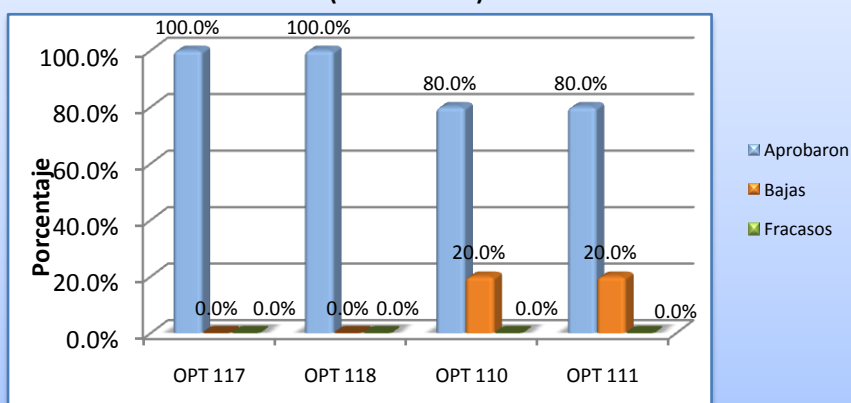
ANEJO 2: HALLAZGOS SOBRE LA RETENCIÓN EN LOS CURSOS AVALUADOS DEL COLEGIO DE CIENCIAS



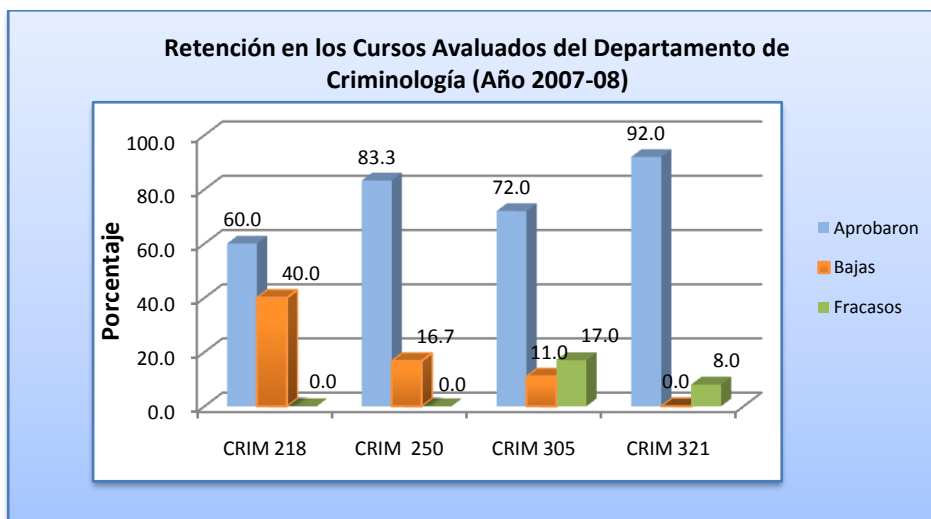
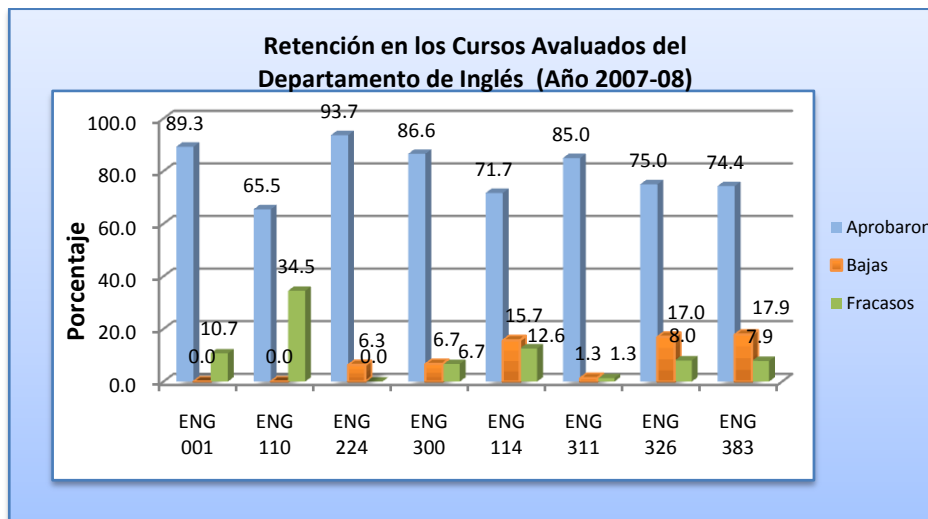
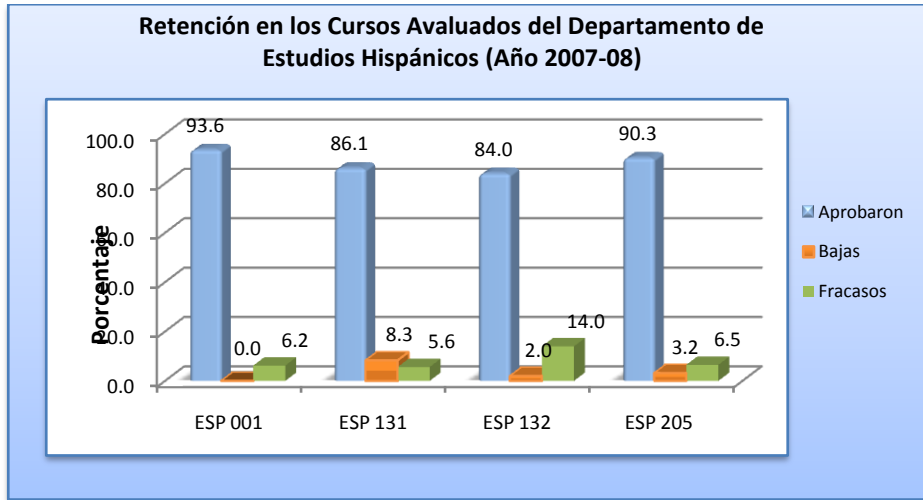
**Retención en los Cursos Avaluados Departamento de Física
(Año 2007- 2008)**



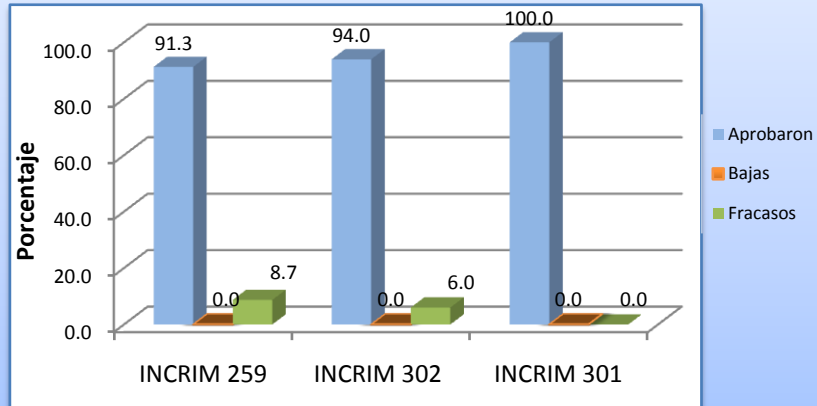
**Retención en los Cursos Avaluados en el Departamento de Óptica
(Año 2007-08)**



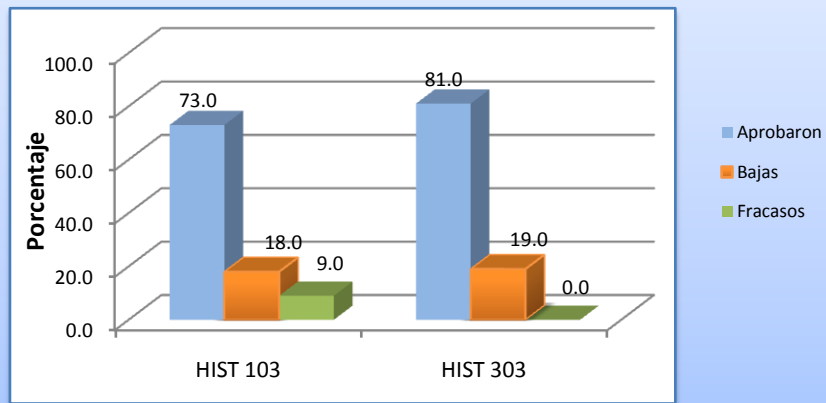
ANEJO 3: HALLAZGOS SOBRE LA RETENCIÓN EN LOS CURSOS AVALUADOS DEL COLEGIO DE ARTES Y HUMANIDADES



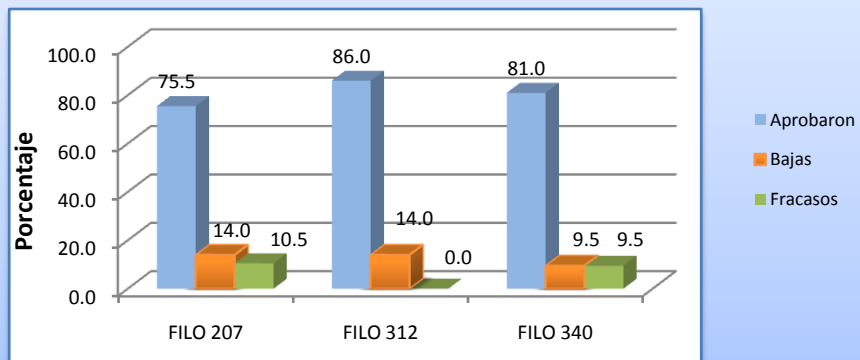
Retención en los Cursos Avaluados del Departamento de Investigación Criminal (Año 2007-08)



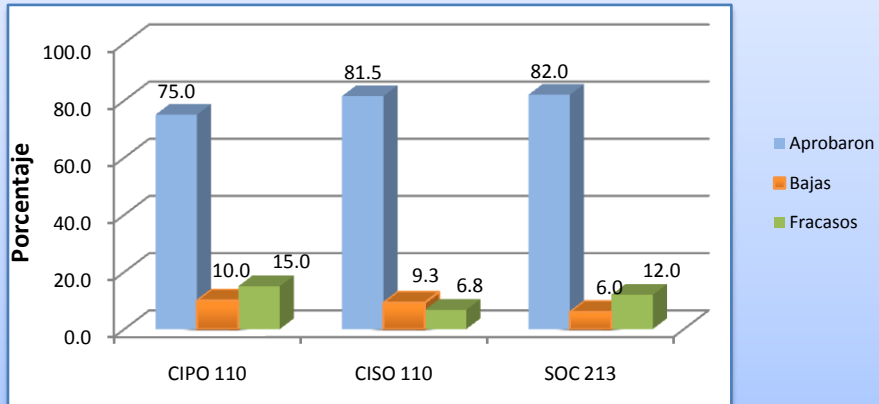
Retención en los Cursos Avaluados en el Departamento de Historia (Mayo 2008)



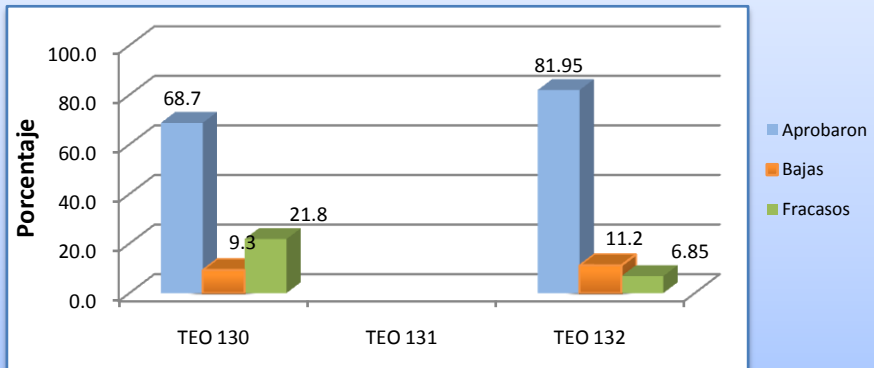
Retención en los Cursos Avaluados del Departamento de Filosofía (Mayo 2008)



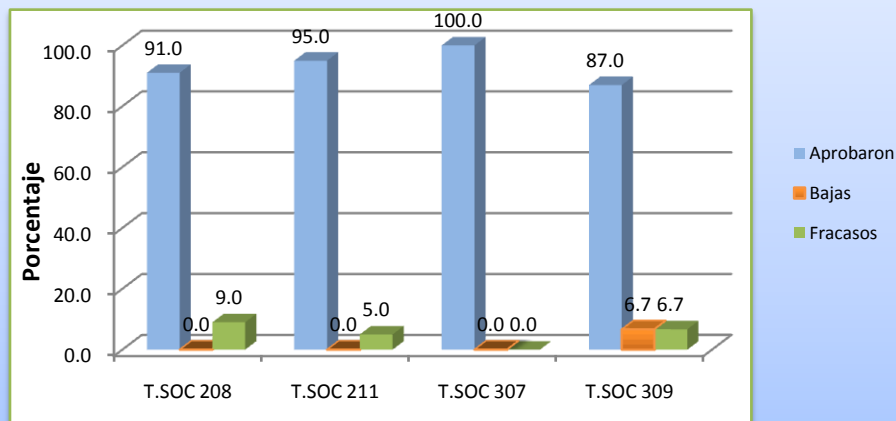
Retención en los Cursos Avaluados de los Departamentos de Ciencias Sociales y Ciencias Políticas (Mayo 2008)



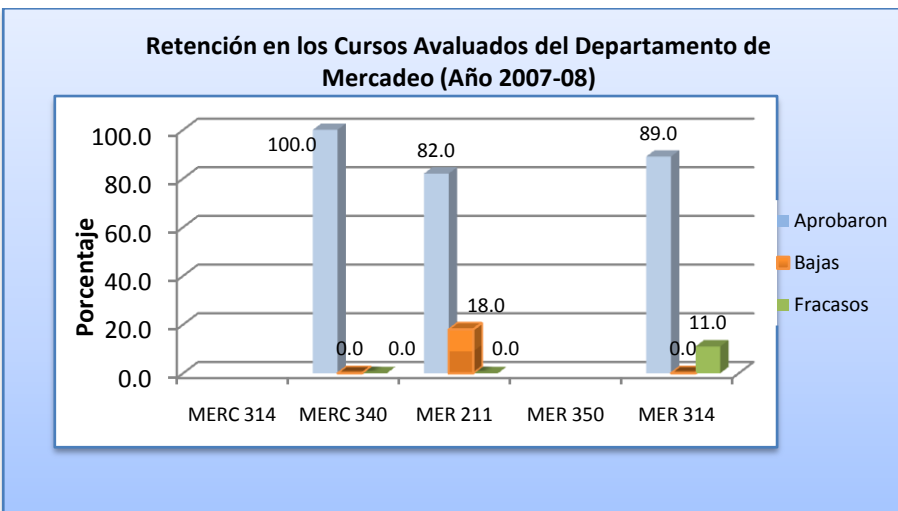
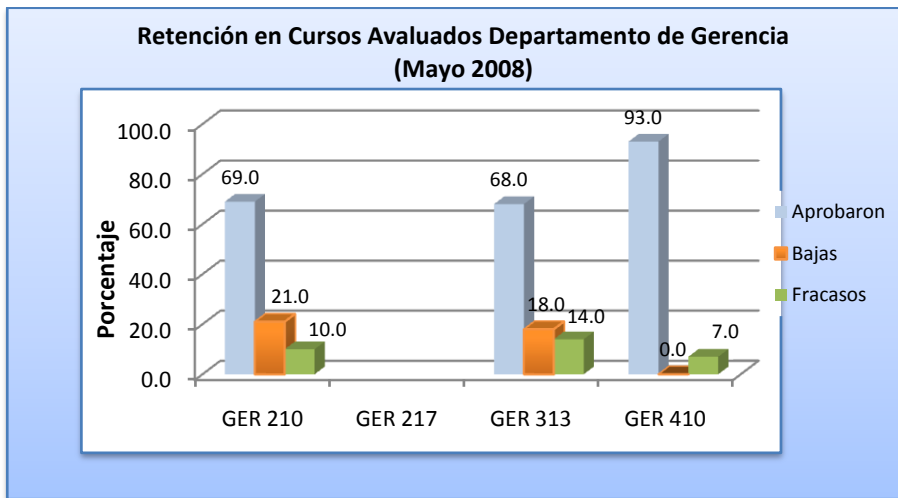
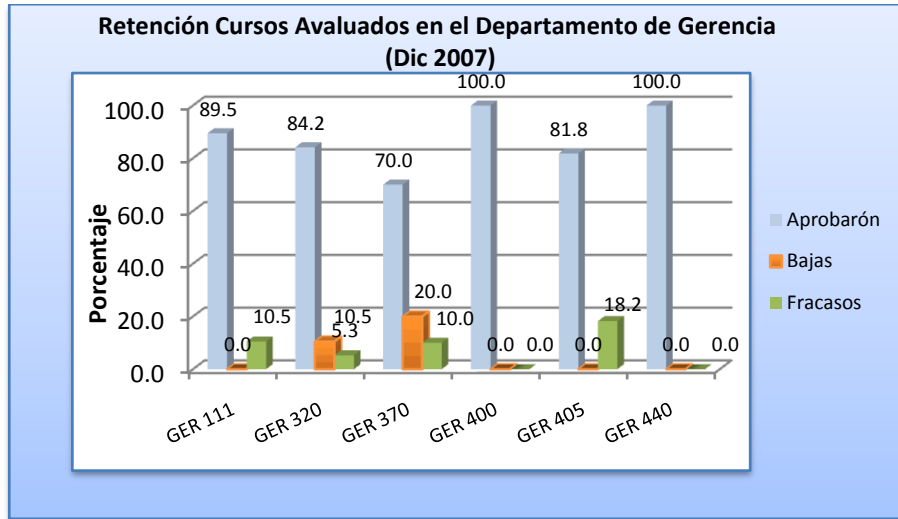
Retención en los Cursos Avaluados del Departamento de Teología (Mayo 2008)



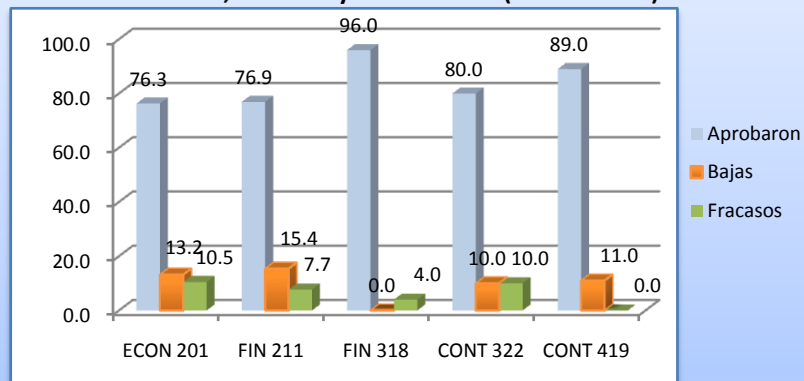
Retención en los Cursos Avaluados del Departamento de Trabajo Social (Mayo 2008)



ANEJO 4: HALLAZGOS SOBRE LA RETENCIÓN EN LOS CURSOS AVALUADOS DEL COLEGIO DE ADMINISTRACIÓN DE EMPRESAS



Retención en los Cursos Avaluados de los Departamentos de Economía, Finanzas y Contabilidad (Año 2007-08)



ANEJO 5: Promedio en los Niveles de Cumplimiento por competencias y departamentos del Recinto

Colegio de Educación: Primer Semestre

DEPARTAMENTO	Nivel de cumplimiento para las competencias del egresado AL=3 AD=2 MO=1 NC=0							Promedio
	C1	C2	C3	C4	C5	C6	C7	
Educación Elemental (EDEL)	3.0	3.0	3.0	3.0	3.0	3.0	3.0	3.0
Educación Nuclear (EDNU)	3.0	3.0	3.0	3.0	3.0	3.0	3.0	3.0
Educación Física (EDFI)	3.0	3.0	3.0	3.0	3.0	3.0	3.0	3.0

Segundo Semestre

DEPARTAMENTO	Nivel de cumplimiento para las competencias del egresado AL=3 AD=2 MO=1 NC=0							Promedio
	C1	C2	C3	C4	C5	C6	C7	
Educación Elemental (EDEL)	3.0	2.8	3.0	2.8	3.0	2.3	1.0	2.6
Educación Nuclear (EDNU)	2.7	3.0	2.7	3.0	3.0	2.0	2.0	2.6
Educación Física (EDFI)	3.0	3.0	2.5	2.5	2.5	2.5	2.5	2.6

Colegio de Ciencias: Primer Semestre

DEPARTAMENTO	Nivel de cumplimiento para las competencias del egresado 3-Cumple 2-Cumple Parcialmente 1-No Cumple 9-No Observable							Promedio
	C1	C2	C3	C4	C5	C6	C7	
QUIM	9.0	9.0	9.0	9.0	9.0	2.0	3.0	2.5
MATE	1.0	1.0	1.0	1.0	1.0	1.0	3.0	1.3
BIOL	2	3	1	1	3	1	9	1.8
FISI	2.0	3.0	2.0	1.0	1.0	2.0	3.0	2.0
OPTI	1.0	1.0	1.0	1.0	1.0	1.0	3.0	1.3

Segundo Semestre

DEPARTAMENTO	Nivel de cumplimiento para las competencias del egresado AL=3 AD=2 MO=1 NC=0							Promedio
	C1	C2	C3	C4	C5	C6	C7	
QUIM	0.0	3.0	3.0	3.0	3.0	2.0	2.0	2.3
MATE	2.3	3.0	3.0	3.0	3.0	3.0	3.0	2.9
BIOL	2.2	3	2.4	2.2	1.6	1.8	2.2	2.2
FISI	3.0	3.0	3.0	3.0	3.0	3.0	3.0	3.0
FARM	3.0	3.0	3.0	3.0	3.0	3.0	3.0	3.0
OPT	3.0	3.0	3.0	3.0	3.0	3.0	3.0	3.0

Colegio de Artes y Humanidades: Primer Semestre

DEPARTAMENTO	Nivel de cumplimiento para las competencias del egresado							Promedio
	C1	C2	C3	C4	C5	C6	C7	
INGL	2.3	3.0	2.8	2.0	2.0	2.0	9.0	2.4
ESPA	2.0	2.0	3.0	2.5	2.0	2.0	9.0	2.3
CRIM	3.0	3.0	3.0	3.0	3.0	2.5	3.0	2.9
INCR	3.0	3.0	3.0	3.0	3.0	3.0	3.0	3.0

Segundo Semestre

DEPARTAMENTO	Nivel de cumplimiento para las competencias del egresado							Promedio
	AL=3		AD=2		MO=1		NC=0	
	C1	C2	C3	C4	C5	C6	C7	
INGL	1.8	2.8	3.0	2.0	2.0	2.5	0.8	2.1
ESPA	2.0	2.5	3.0	2.5	2.5	3.0	1.5	2.4
FILO	2.7	2.7	2.3	2.3	3.0	0.7	2.0	2.2
TEOL	3.0	2.0	1.0	2.0	3.0	1.0	0.0	1.7
HIST	2.5	2.5	2.5	2.5	3.0	3.0	0	2.3
CISO	1.5	2.5	2.5	2.0	3.0	0	0	1.6
CIPO	3.0	2.0	2.0	2.0	3.0	0	0	1.7
CRIM	2.5	3.0	1.5	2.0	3.0	3.0	3.0	2.6
INCR	1.0	3.0	2.0	3.0	2.0	1.0	0.5	1.8
TSOC	2.1	2.4	2.4	2.2	2.0	1.7	1.1	2.0

Colegio de Administración de Empresas: Primer Semestre

DEPARTAMENTO	Nivel de cumplimiento para las competencias del egresado							Promedio
	C1	C2	C3	C4	C5	C6	C7	
GERE	1.7	3.0	3.0	2.7	2.7	2.7	1.3	2.4
MERC	1.0	3.0	3.0	1.0	3.0	3.0	3.0	2.4
FINA	1.0	3.0	3.0	3.0	3.0	3.0	3.0	2.7
ECON	1.0	3.0	3.0	1.0	3.0	3.0	3.0	2.4

Segundo Semestre

DEPARTAMENTO	Nivel de cumplimiento para las competencias del egresado							Promedio
	AL=3		AD=2		MO=1		NC=0	
	C1	C2	C3	C4	C5	C6	C7	
GERE	1.0	3.0	2.5	2.0	3.0	2.5	1.5	2.2
MERC	0	3.0	3.0	1.0	2.0	0.5	3.0	1.6
FINA	0	3.0	3.0	2.0	3.0	3.0	3.0	2.4
CONT	2.5	2.5	2.5	2.0	2.5	2.5	2.5	2.4

Programa Graduado : Trimestre de Otoño

DEPARTAMENTO	Nivel de cumplimiento para las competencias del egresado							Promedio
	C1	C2	C3	C4	C5	C6	C7	
ADEM*								
EDU*								
CSC	2.7	2.7	2.3	3.0	2.5	2.5	2.3	2.6

Trimestre de Invierno

DEPARTAMENTO	Nivel de cumplimiento para las competencias del egresado							Promedio
	AL=3		AD=2		MO=1		NC=0	
	C1	C2	C3	C4	C5	C6	C7	
ADEM	3.0	3.0	3.0	3.0	3.0	3.0	3.0	3.0
EDU	2.0	3.0	2.0	2.7	2.0	3.0	1.0	2.2
CSC	1.0	2.7	1.7	2.3	2.7	2.7	1.7	2.1

Trimestre de Primavera

DEPARTAMENTO	Nivel de cumplimiento para las competencias del egresado							Promedio
	AL=3		AD=2		MO=1		NC=0	
	C1	C2	C3	C4	C5	C6	C7	
ADEM	2.0	3.0	3.0	2.0	3.0	2.5	2.5	2.6
EDU	2.6	3.0	3.0	2.4	2.4	3.0	1.2	2.5
CSC	0.0	2.0	2.0	2.0	2.0	3.0	2.0	1.9

i

* Estos programas no completaron el Formulario CAI-03P que resume dicha información.