

PONTIFICIA UNIVERSIDAD CATÓLICA DE PUERTO RICO



**INFORME DE HALLAZGOS SOBRE LA
IMPLANTACIÓN DEL AVALÚO EN LAS UNIDADES
ACADÉMICAS EN EL RECINTO DE ARECIBO
AÑO ACADÉMICO 2008 - 2009**

Preparado por Jorge Luis Sierra Velázquez
Estadístico Analista – Oficina de Avalúo Institucional
Julio 21, 2009

TABLA DE CONTENIDO

INTRODUCCIÓN	3
IMPLANTACIÓN DEL AVALÚO EN LAS UNIDADES ACADÉMICAS	3
COMPETENCIAS GENERALES DEL EGRESADO	5
METODOLOGÍA DE LA IMPLANTACIÓN:.....	5
Porciento de Cursos Participantes	5
Distribución de la Facultad participante	5
HALLAZGOS PARA EL AVALÚO DE COMPETENCIAS EN PRONTUARIOS.....	8
INTRODUCCIÓN.....	8
COLEGIO DE CIENCIAS.....	9
COLEGIO DE ARTES Y HUMANIDADES	12
COLEGIO DE EDUCACIÓN	15
COLEGIO DE ADMINISTRACIÓN DE EMPRESAS	17
PROGRAMA GRADUADO	19
HALLAZGOS SOBRE EL INVENTARIO DE TÉCNICAS E INSTRUMENTOS	22
COLEGIO DE CIENCIAS:.....	22
COLEGIO DE ARTES Y HUMANIDADES:	23
COLEGIO DE EDUCACIÓN	24
COLEGIO DE ADMINISTRACIÓN DE EMPRESAS	25
PROGRAMA GRADUADO:	26
HALLAZGOS GENERALES	27
HALLAZGOS SOBRE LA RETENCIÓN EN LOS CURSOS AVALUADOS	28
INTRODUCCIÓN.....	28
COLEGIO DE CIENCIAS.....	28
HALLAZGOS GENERALES	30
ANEJOS.....	31

INTRODUCCIÓN

Reconociendo la importancia que tiene el avalúo para evaluar la efectividad general institucional, el Recinto de Arecibo de la Pontificia Universidad Católica de Puerto Rico ha desarrollado un plan para establecer procesos de avalúo continuos, sistemáticos, dinámicos y organizados. Éste considera los aspectos particulares de la cultura institucional que podrían afectar la forma y el proceso de la práctica de avalúo en nuestro Recinto y en la planificación del mismo están representados todos los estamentos.

En este informe se incluyen los hallazgos del avalúo que se ha estado realizando en el Recinto. Incluye los hallazgos relacionados a los formularios institucionales CAI-01C, CAI-02C y CAI-03

IMPLANTACIÓN DEL AVALÚO EN LAS UNIDADES ACADÉMICAS

Durante el mes de octubre de 2007 se inició la implementación oficial del avalúo en los cursos de los programas. Cada colegio estableció un calendario de trabajo para evaluar los cursos de los programas de forma escalonada hasta finalizar el primer ciclo de tres años. El avalúo determinará si en los cursos se está fomentando el desarrollo de las competencias del egresado que la PUCPR aspira graduar. Durante este proceso, también se estará evaluado el ambiente del aprendizaje de los estudiantes.

Para realizar el avalúo se estarán utilizando diferentes instrumentos tales como los formularios CAI-01C, 02C y 03C. También se utilizarán cuestionarios para determinar percepción y satisfacción estudiantil. En la Tabla 1 se describen las actividades que se estarán realizando durante este primer ciclo de avalúo, el instrumento que se está utilizando y el propósito del mismo.

Tabla 1: Primer Ciclo: Avalúo de las Competencias institucionales para el egresado de la PUCPR

ACTIVIDAD	INSTRUMENTO	PROPÓSITO
Identificar las competencias institucionales del egresado en los prontuarios de los cursos.	Formulario CAI-01C (Formulario para el avalúo de competencias en los cursos)	Determinar si en los cursos se fomenta el desarrollo de las competencias institucionales del egresado.
Realizar un inventario de las técnicas de avalúo del aprendizaje estudiantil utilizadas en los cursos.	Formulario CAI-02C (Inventario de técnicas o instrumentos de avalúo utilizados en los cursos)	Identificar las necesidades de la facultad relacionadas con la integración de técnicas y estrategias para avaluar el aprendizaje estudiantil en los cursos.
Calcular el porcentaje de retención en los cursos evaluados.	Formulario CAI-03C (Formulario para determinar el porcentaje de retención en los cursos)	Determinar el nivel de retención en los cursos, programas y departamentos.
Identificar las competencias institucionales del egresado en los programas académicos.	Formulario CAI-03P (Avalúo de competencias en los programas)	Determinar si en los programas se fomenta el desarrollo de las competencias institucionales del egresado.
Administrar cuestionarios de satisfacción a los estudiantes en los cursos de educación general, colegio y concentración.	Forma CAI-01A o CAI-02A (Avalúo de Curso al Finalizar el Término Académico)	Determinar el nivel de satisfacción de los estudiantes con respecto al desarrollo del curso y la efectividad de la enseñanza.
Administrar cuestionarios de percepción a los estudiantes en cursos de concentración y colegio.	Forma CAI-03A (Avalúo de destrezas y conocimientos en los cursos)	Medir el nivel de percepción de los estudiantes con respecto al desarrollo de destrezas y competencias en los cursos de concentración.
Administrar cuestionario de autoevaluación estudiantil en los cursos.	Forma CAI-04A (Autoevaluación de los estudiantes)	Examinar el ambiente del aprendizaje y las necesidades estudiantiles en un curso en particular para hacer los ajustes necesarios en la sala de clases.
Administrar cuestionarios de percepción a los candidatos a graduación.	Forma CAI-05A (Evaluación de programa por candidatos a graduación)	Medir el nivel de percepción de los candidatos a graduación con respecto al desarrollo de destrezas y competencias en su programa de estudios.

COMPETENCIAS GENERALES DEL EGRESADO

En este primer ciclo de avalúo que comenzó en agosto de 2007 y que culmina en mayo de 2010, se están avaluando principalmente las competencias generales para el egresado de la PUCPR. Las competencias son:

- C1- Comprensión de la dimensión religiosa del ser humano y las respuestas que la Iglesia Católica y la fe cristiana ofrecen.
- C2- Pensamiento crítico y creativo.
- C3- Comunicación efectiva y relaciones de colaboración.
- C4- Amplitud de mente y flexibilidad de criterio
- C5- Responsabilidad social y sensibilidad multicultural
- C6- Alfabetización de la Información y la Tecnología
- C7- Alfabetización cuantitativa.

METODOLOGÍA DE LA IMPLANTACIÓN

Porcentaje de Cursos Participantes

En el año académico 2008 - 2009 se evaluaron 79 cursos. De los 79 cursos evaluados, el 41.8 % (33 cursos) pertenecen al Colegio de Ciencias, el 19.0% (15 cursos) corresponden al Colegio de Artes y Humanidades, el 13.9% (11 cursos) son del Colegio de Educación, el 2.5% (2 cursos) del Colegio de Administración de Empresas y 22.8% (18 cursos) corresponden al Programa Graduado.

Distribución de la Facultad participante

Participaron en el proceso 38 profesores. De la facultad participante, en el 98.7% (78 de 79) cursos se completó el Formulario CAI-01C para evaluar las competencias en los prontuarios de los cursos. En el 88.6% (70 de 79) de los cursos se completó el Formulario CAI-02C (Inventario de técnicas de avalúo). Hasta el momento en que se redacta este informe solamente en un 22.8% (18 de 79) de los cursos se ha completado el Formulario CAI-03C (Formulario de Retención).

Tabla 2: Cursos y Facultad participante durante el semestre de Enero-Mayo 2009

Cursos identificados en el calendario para participar	Cursos Participantes	Facultad	
		Identificada	Participante
CIENCIAS	29		14
Matemáticas	117, 141 ¹ , 151, 152, 298		4
Biología	107, 221, 261, 313, 314, 355, 418, 427, 429		4 ²
Química	105, 106, 117, 201, 202, 231, 232		3 ³
Ciencias Generales	280		1
Óptica	110, 117, 131, 230, 242, 243, 271		2 ⁴
ARTES Y HUMANIDADES	15		6
Español	001, 131, 342		1 ⁵
Inglés	001, 110, 114, 115, 213, 383		2 ³
Música	102		1
Teología y Filosofía	130, 207		1 ⁶
Historia	104, 303, 371		1 ⁷
EDUCACIÓN	11		8
Elemental	111, 208, 333, 352		4
Secundaria	154, 270, 372, 373		3 ⁶
Física	205, 251, 309		1 ⁷
ADMINISTRACIÓN DE EMPRESAS	2		1
Economía	202, 304		1 ⁶

¹ Se evaluaron dos secciones de este curso

² Tres profesores ofrecieron más de un curso

³ Un profesor ofreció cinco (5) cursos diferentes

⁴ Un profesor ofreció dos (2) cursos diferentes y el otro ofreció cinco (5)

⁵ El profesor ofreció dos (2) cursos, en otro curso no se identificó el profesor

⁶ Un profesor ofreció dos (2) cursos

⁷ Un profesor ofreció los tres (3) cursos evaluados

Cursos identificados en el calendario para participar	Cursos Participantes	Facultad	
		Identificada	Identificada
PROGRAMA GRADUADO	16		10
Educación	600, 625, 734, 745		3 ⁸
Administración de Empresas	600, 614, 619, 663		2 ⁹
Ciencias Sociales en Criminología	602, 603, 605, 616, 618, 620, 625		4 ¹⁰
Teología	634		1

⁸ Un profesor ofreció dos (2) cursos

⁹ Un profesor ofreció tres (3) cursos

¹⁰ Tres profesores ofrecieron dos (2) cursos

HALLAZGOS PARA EL AVALÚO DE COMPETENCIAS EN PRONTUARIOS (FORMULARIO CAI-01C)

INTRODUCCIÓN

Se evaluaron 78¹¹ prontuarios diferentes en el año académico 2008 - 2009. Se utilizó el Formulario CAI-01C para el Avalúo de las Competencias en los cursos.¹²

La escala utilizada para determinar si los cursos cumplían con cada una de las competencias a nivel individual y en general es la que se muestra en el recuadro a continuación.

Niveles de Cumplimiento para las competencias en los prontuarios (Año Académico 2008-2009)

(AL) Alto – *Se fomenta la competencia en los objetivos y en otras partes del prontuario.*

(AD) Adecuado– *Se fomenta la competencia en los objetivos solamente.*

(MO) Moderado– *No se fomenta la competencia en los objetivos, pero se refleja en otras partes del prontuario.*

(NC) No Cumple– *No se fomenta la competencia ni en los objetivos ni en otra parte del prontuario.*

¹¹ Hubo un curso con dos secciones

¹² Refiérase a los formularios que se encuentran en la Guía para los Comités de Avalúo de las Unidades Académicas en la página interactiva <http://www.pucpr.edu> de la Oficina de Avalúo Institucional.

COLEGIO DE CIENCIAS

Durante el año académico 2008 -2009, el Colegio de Ciencias avaluó 32 cursos y un total de 33 secciones, utilizando el Formulario CAI-01C. Los cursos pertenecían a las áreas de Biología (BIOL), Química (CHEM), Matemáticas (MATH), Óptica (OPTI), Física (FISI), Psicología (PHYS) y Ciencias Generales (GESC).

Al evaluar los prontuarios de los cursos seleccionados, se encuentra que el 90.9% (30 de 33) de los cursos alcanzan un nivel promedio de cumplimiento superior a 3.0 (nivel adecuado o alto). Cuando se examina el promedio del nivel de cumplimiento, este supera el nivel adecuado en todas las competencias (Tabla 3).

Las figuras 1 y 2 muestran la distribución de frecuencias por competencias generales institucionales en el Colegio de Ciencias y el porcentaje de distribución en las competencias para el año académico 2008-2009. De las mismas podemos concluir que la mayor frecuencia en el nivel de cumplimiento de las competencias fue de 60.2% en “alto”. Un nivel de cumplimiento alto indica que se fomenta la competencia en los objetivos y en otras partes del prontuario. Un 93.5% de los encuestados contestó que el nivel de cumplimiento es alto o adecuado.

Tabla 3 Nivel de cumplimiento por curso del Colegio de Ciencias (Formulario CAI-03P) en el año académico 2008 - 2009.

CURSO/ÁREA	Nivel de cumplimiento para las competencias del egresado							Promedio/ Curso	Observaciones
	4-Alto 1-No Cumple		3- Adecuado 9-No contestó		2 - Moderado				
	C1	C2	C3	C4	C5	C6	C7		
BIOL 107	4	4	4	4	4	4	4	4.00	1. Todos los cursos fomentan el desarrollo en las 7 competencias generales institucionales. 2. Tres (3) cursos no alcanza el nivel promedio de 3.0 (nivel adecuado o alto).
BIOL 221	3	4	3	4	3	4	4	3.57	
BIOL 261	3	4	4	3	3	4	4	3.57	
BIOL 313	3	4	4	4	4	4	4	3.86	
BIOL 314	4	4	4	4	4	4	4	4.00	
BIOL 355	3	4	4	4	4	4	4	3.86	
BIOL 418	4	4	4	4	4	4	2	3.71	
BIOL 427	4	4	4	4	4	4	4	4.00	
BIOL 429	4	4	4	4	4	4	4	4.00	
CHEM 105	4	4	2	3	4	3	3	3.29	
CHEM 106	3	4	4	4	4	4	4	3.86	
CHEM 117	3	4	4	4	4	4	4	3.86	
CHEM 201	4	4	4	3	4	4	2	3.57	
CHEM 202	4	4	4	4	4	4	4	4.00	
CHEM 231	4	4	4	3	4	4	2	3.57	
CHEM 232	3	4	4	4	3	4	2	3.43	
COMP 210	3	4	4	3	4	4	4	3.71	
GESC 280	4	4	4	4	4	4	4	4.00	
MATH 117	3	3	3	3	3	4	4	3.29	
MATH 141	3	3	3	1	3	4	4	3.00	
MATH 141	3	2	3	2	3	3	4	2.86	
MATH 151	2	3	3	2	3	3	4	2.86	
MATH 152	3	3	3	3	3	3	4	3.14	
MATH 298	1	4	4	4	3	4	4	3.43	
OPTI 110	4	4	3	3	3	3	3	3.29	
OPTI 230	3	3	3	2	2	3	2	2.57	
OPT 271	4	4	3	3	3	3	3	3.29	
OPTI 117	4	4	4	3	4	3	4	3.71	
OPTI 131	3	3	3	3	3	3	3	3.00	
OPTI 242	4	4	3	4	4	3	4	3.71	
OPTI 243	4	4	4	3	4	4	3	3.71	
FISI 215	2	4	3	3	3	3	4	3.14	
PHYS 103	4	4	4	3	4	3	3	3.57	
Promedio/Competencias	3.36	3.76	3.58	3.30	3.55	3.64	3.52		

Promedio Global 3.53

Figura 1

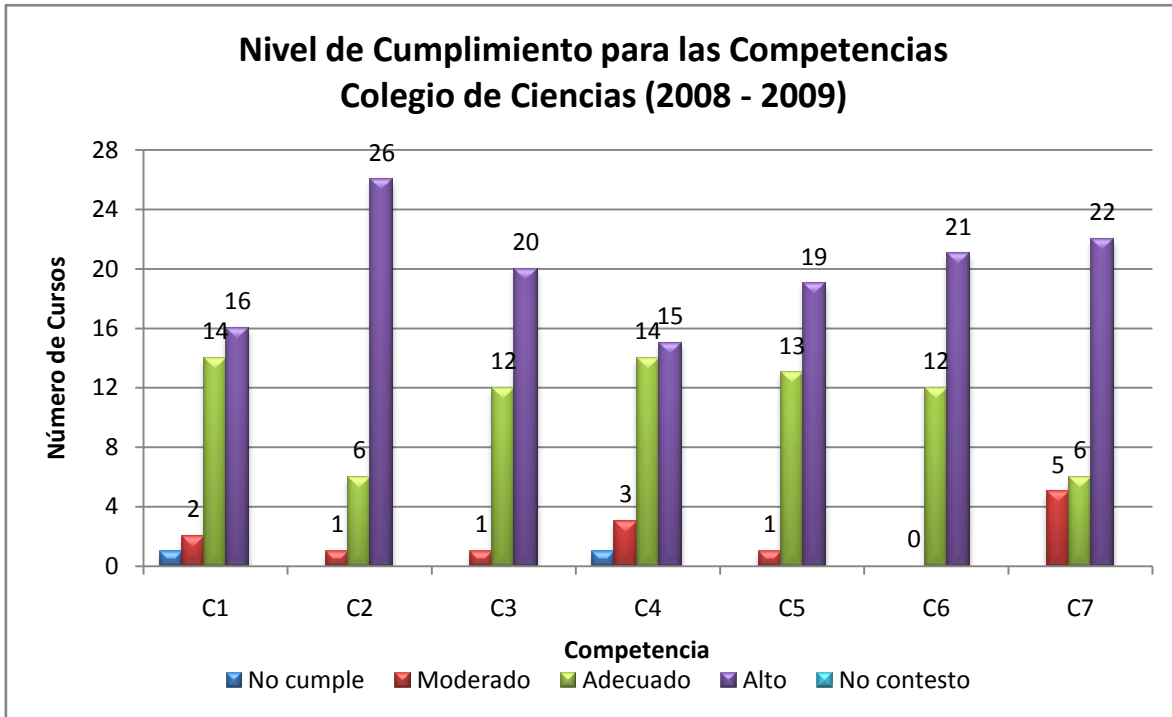
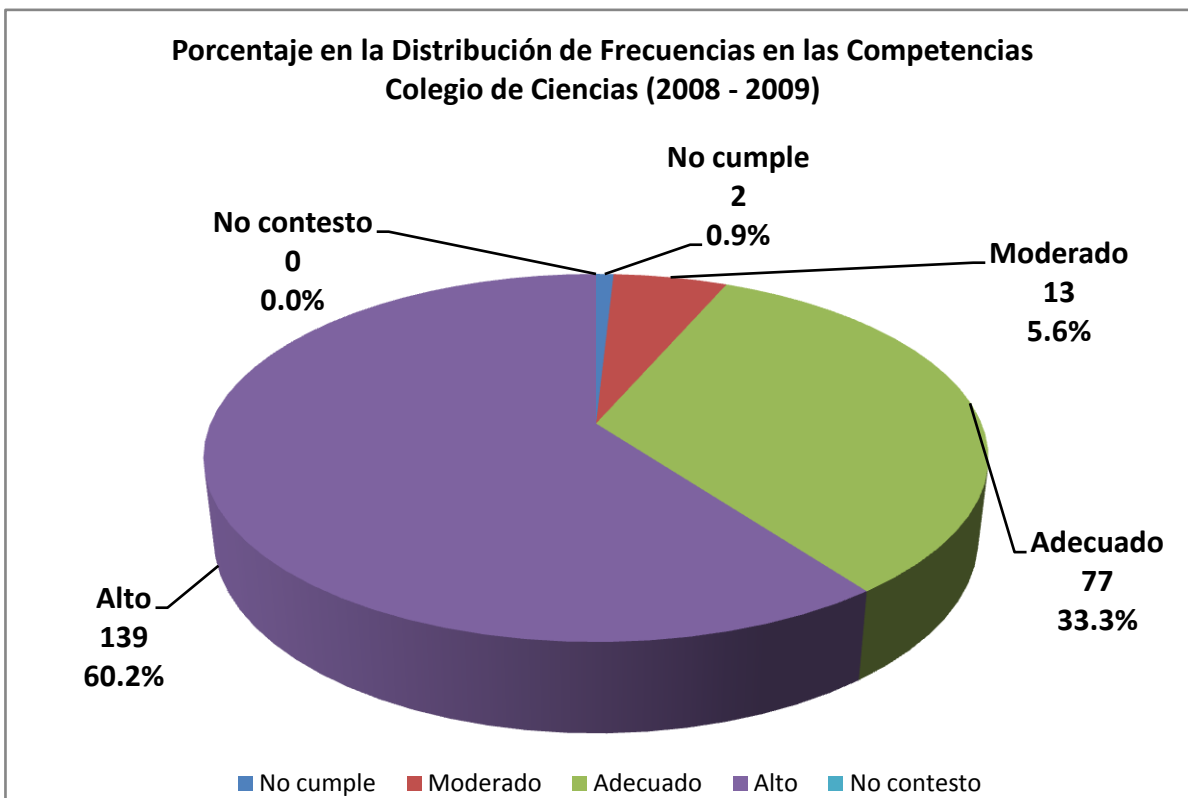


Figura 2



COLEGIO DE ARTES Y HUMANIDADES

Durante el año académico 2008-2009 el Colegio de Artes y Humanidades evaluó 14¹³ prontuarios utilizando el Formulario CAI-01C. Los cursos están adscritos al Departamento de Inglés y Lenguas Extranjeras (ENGL), Música (MUSI), Historia (HIST), Teología y Filosofía (THEO y PHIL) y Estudios Hispánicos (SPAN).

Al evaluar los prontuarios de los cursos seleccionados, se encuentra que 78.6% (11 de 14) de los cursos alcanzan un nivel promedio de cumplimiento igual o superior a 3.0 (nivel adecuado o alto). En las competencias C5 (Responsabilidad social y sensibilidad multicultural) y C7 (Alfabetización cuantitativa) el nivel cumplimiento no alcanza el nivel de adecuado.

Tabla 4 Nivel de cumplimiento por curso del Colegio de Artes y Humanidades (Formulario CAI-01C) en el año académico 2008-2009.

CURSO/ DEPARTAMENTO	Nivel de cumplimiento para las competencias del egresado							Promedio/ Curso	Observaciones
	4-Alto 1-No Cumple		3- Adecuado 9-No contestó		2 - Moderado				
	C1	C2	C3	C4	C5	C6	C7		
ENGL 001	4	4	4	4	4	2	1	3.29	1. Todos los cursos fomentan el desarrollo en 5 de las 7 competencias generales institucionales 2. Tres cursos no fomentan el desarrollo de la competencia C5. 3. Siete cursos no fomentan el desarrollo de la competencia C7.
ENGL 110	4	4	4	4	4	2	4	3.71	
ENGL 114	4	4	4	4	2	2	1	3.00	
ENGL 115	4	4	4	1	2	2	1	2.57	
ENGL 213	4	4	4	4	4	4	4	4.00	
ENGL 383	4	4	4	1	1	4	4	3.14	
HIST 104	4	4	2	4	4	4	1	3.29	
HIST 303	4	4	4	4	3	2	2	3.29	
HIST 371	4	4	4	4	1	4	4	3.57	
MUSI 102	4	4	4	4	4	4	1	3.57	
PHIL 207	2	4	4	4	4	4	4	3.71	
SPAN 001	9	9	9	9	9	9	9	No contestó	
SPAN 131	1	1	3	3	1	3	1	1.86	
SPAN 342	3	3	3	3	3	3	1	2.71	
THEO 130	4	4	4	4	4	3	3	3.71	
Promedio/Competencias	3.57	3.71	3.71	3.43	2.93	3.07	2.29		

Promedio Global 3.24

¹³ En el curso SPAN 001 no se contesto el formulario

Las figuras 3 y 4 muestran la distribución de frecuencias por competencias generales institucionales y el porcentaje de distribución en las competencias para el año académico 2008-2009 en el Colegio de Artes y Humanidades. De las mismas podemos concluir que la frecuencia en el nivel de cumplimiento de las competencias fue de 59.0% en “alto”. La categoría “alto” indica que la competencia se refleja en los objetivos y en otras partes del prontuario como en el contenido o las estrategias, entre otros. Se debe mencionar el hecho de que el 13.3% contestó la alternativa de “no cumple”.

Figura 3

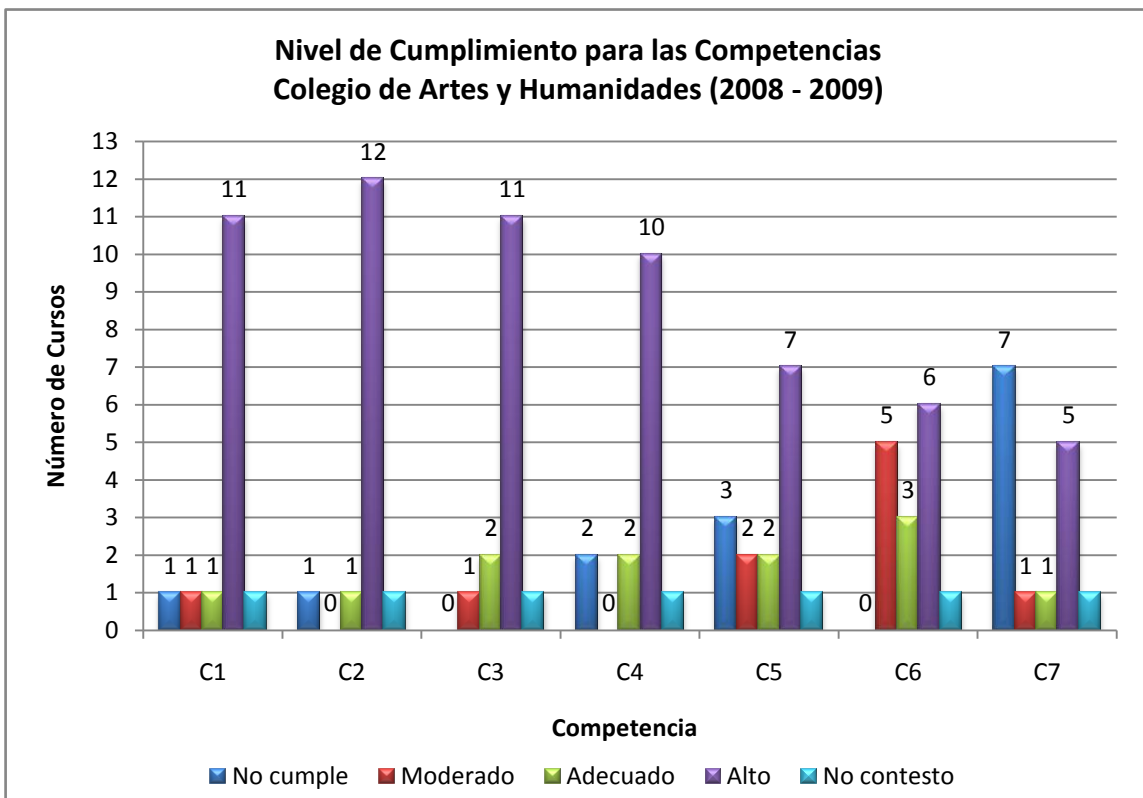
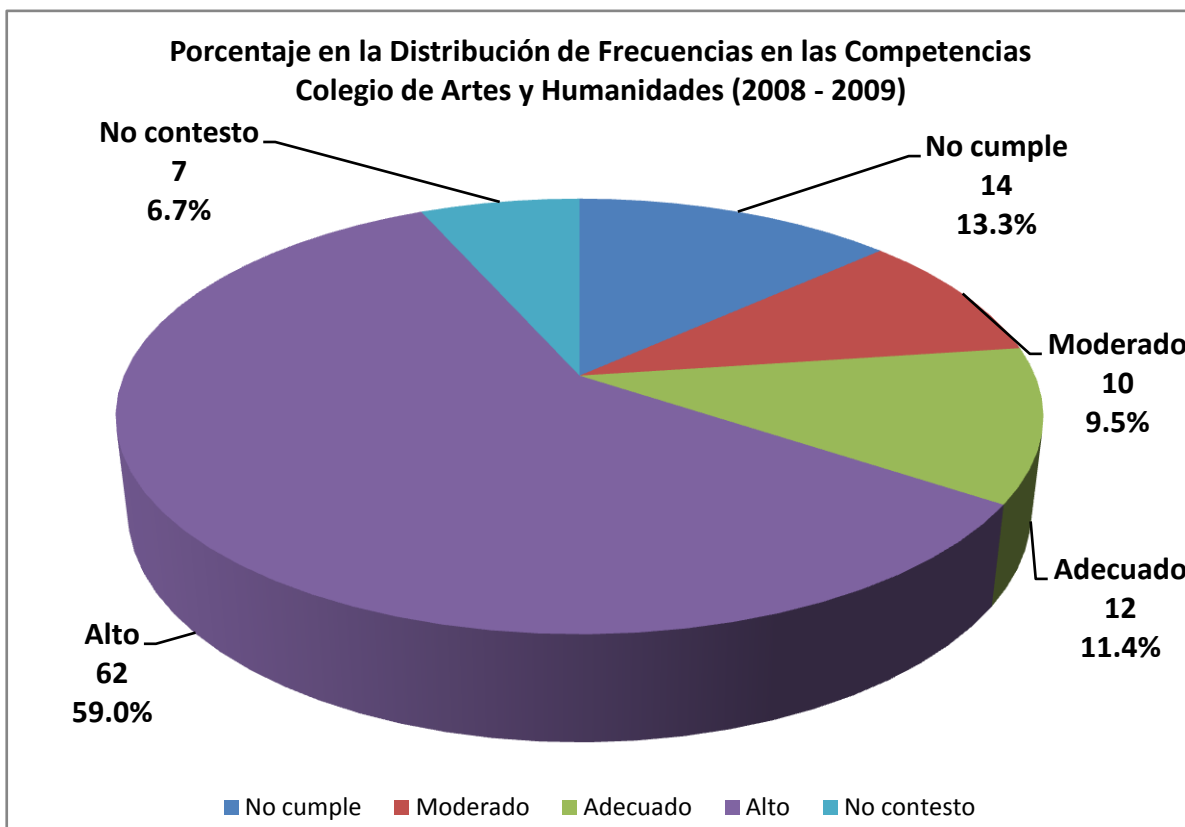


Figura 4



COLEGIO DE EDUCACIÓN

Durante el año académico 2008-2009 el Colegio de Educación avaluó 10¹⁴ prontuarios utilizando el Formulario CAI-01C. Los cursos están adscritos al Departamento de Educación Elemental (ELED), Educación Secundaria (COED y SEEDI) y Educación Física (PHED).

Al evaluar los prontuarios de los cursos seleccionados, se encuentra que 100.0% de los cursos alcanzan un nivel promedio de cumplimiento superior a 3.0 (nivel adecuado o alto).

Tabla 5 Nivel de cumplimiento por curso del Colegio de Educación (Formulario CAI-01C) en el año académico 2008-2009.

CURSO/ DEPARTAMENTO	Nivel de cumplimiento para las competencias del egresado							Promedio/ Curso	Observaciones
	4-Alto 1-No Cumple		3- Adecuado 9-No contestó		2 - Moderado				
	C1	C2	C3	C4	C5	C6	C7		
COED 270	1	4	4	4	4	4	4	3.57	1. Todos los cursos fomentan el desarrollo en las 7 competencias generales institucionales.
ELED 111	4	4	4	4	4	4	3	3.86	
ELED 208	3	4	4	4	4	4	4	3.86	
ELED 333	4	4	4	4	4	4	3	3.86	
ELED 352	4	3	3	3	3	3	3	3.14	
PHED 205	4	4	4	4	4	4	4	4.00	
PHED 251	9	9	9	9	9	9	9	No contestó	
PHED 309	4	4	4	4	4	4	4	4.00	
SEED 154	2	4	4	4	4	2	4	3.43	
SEED 372	2	4	4	4	4	2	4	3.43	
SEED 373	4	4	4	4	4	2	4	3.71	
Promedio/Competencias	3.20	3.90	3.90	3.90	3.90	3.30	3.70	3.57	

Promedio Global 3.69

Las figuras 5 y 6 muestran la distribución de frecuencias por competencias generales institucionales y el porcentaje de distribución en las competencias para el año académico 2008-2009 en el Colegio de Educación. De las mismas podemos concluir que la frecuencia en el nivel de cumplimiento de las competencias fue de 71.4% en “alto”. La categoría “alto” indica que la competencia se refleja en los objetivos y en otras partes del prontuario como en el contenido o las estrategias, entre otros.

¹⁴ En el curso PHED 251 no se contestó el formulario

Figura 5

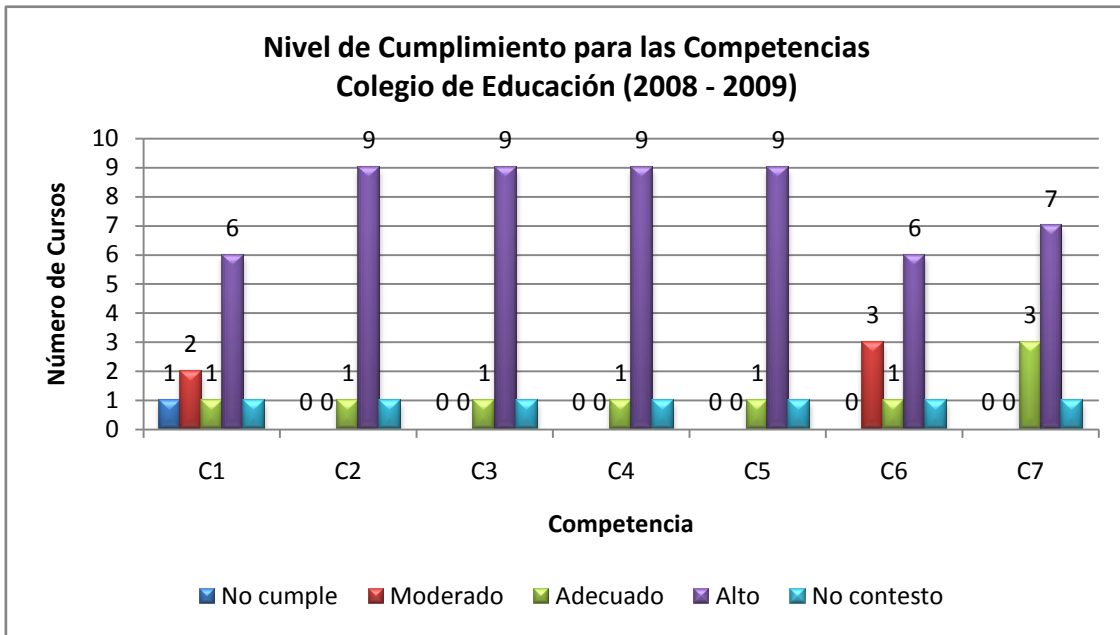
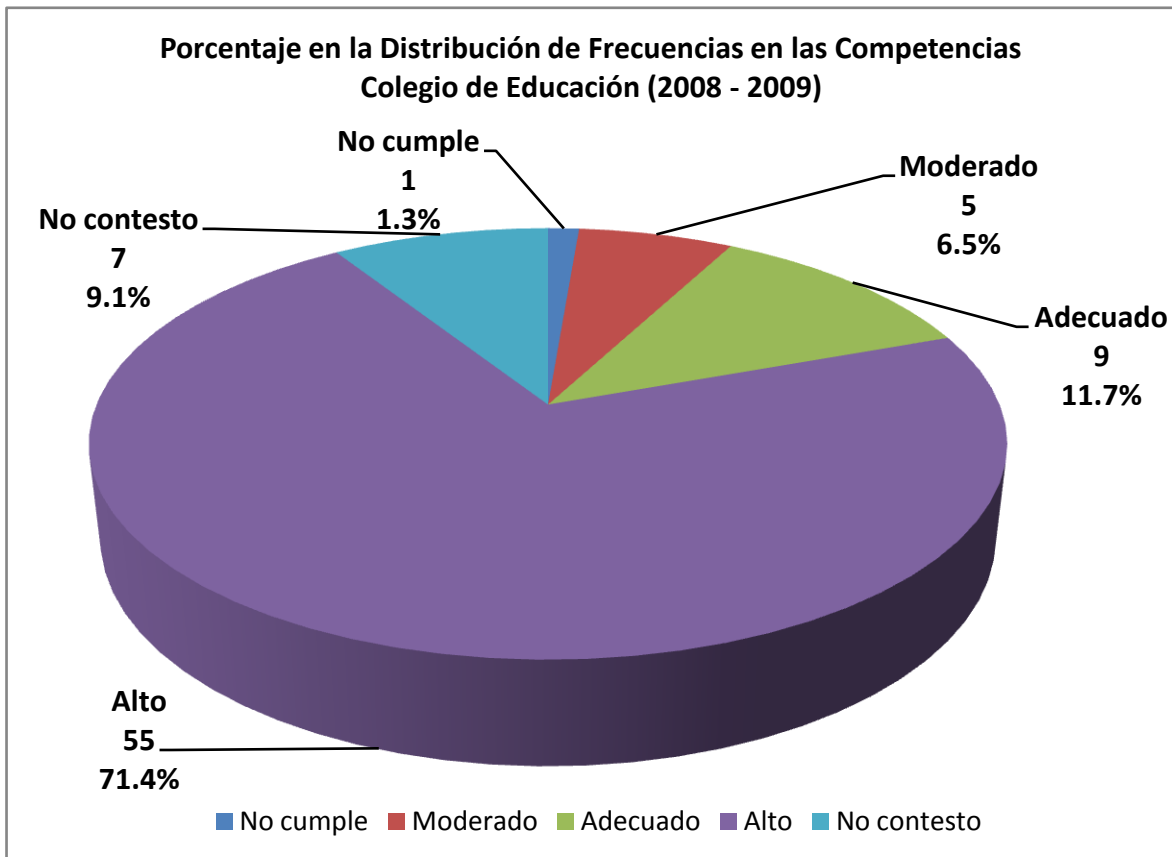


Figura 6



COLEGIO DE ADMINISTRACIÓN DE EMPRESAS

Durante el año académico 2008-2009 el Colegio de Administración de Empresas avaluó 2 prontuarios utilizando el Formulario CAI-01C. Los cursos están adscritos al Departamento de Economía (ECON).

Al evaluar los prontuarios de los cursos seleccionados, se encuentra que 100.0% de los cursos alcanzan un nivel promedio de cumplimiento superior a 3.0 (nivel adecuado o alto).

Tabla 6 Nivel de cumplimiento por curso del Colegio de Administración de Empresas (Formulario CAI-01C) en el año académico 2008-2009.

CURSO/ DEPARTAMENTO	Nivel de cumplimiento para las competencias del egresado							Promedio/ Curso	Observaciones
	4-Alto		3- Adecuado		2 - Moderado				
	1-No Cumple		9-No contestó		C5	C6	C7		
	C1	C2	C3	C4	C5	C6	C7		
ECON 202	2	4	4	4	4	4	4	3.71	1. Los dos cursos fomentan el desarrollo en 6 de las 7 competencias generales institucionales.
ECON 304	2	4	4	4	4	4	4	3.71	
Promedio/Competencias	2.00	4.00	4.00	4.00	4.00	4.00	4.00		

Promedio Global 3.71

Las figuras 7 y 8 muestran la distribución de frecuencias por competencias generales institucionales y el porcentaje de distribución en las competencias para el año académico 2008-2009 en el Colegio de Administración de Empresas. De las mismas podemos concluir que la frecuencia en el nivel de cumplimiento de las competencias fue de 85.7% en “alto”. La categoría “alto” indica que la competencia se refleja en los objetivos y en otras partes del prontuario como en el contenido o las estrategias, entre otros.

Figura 7

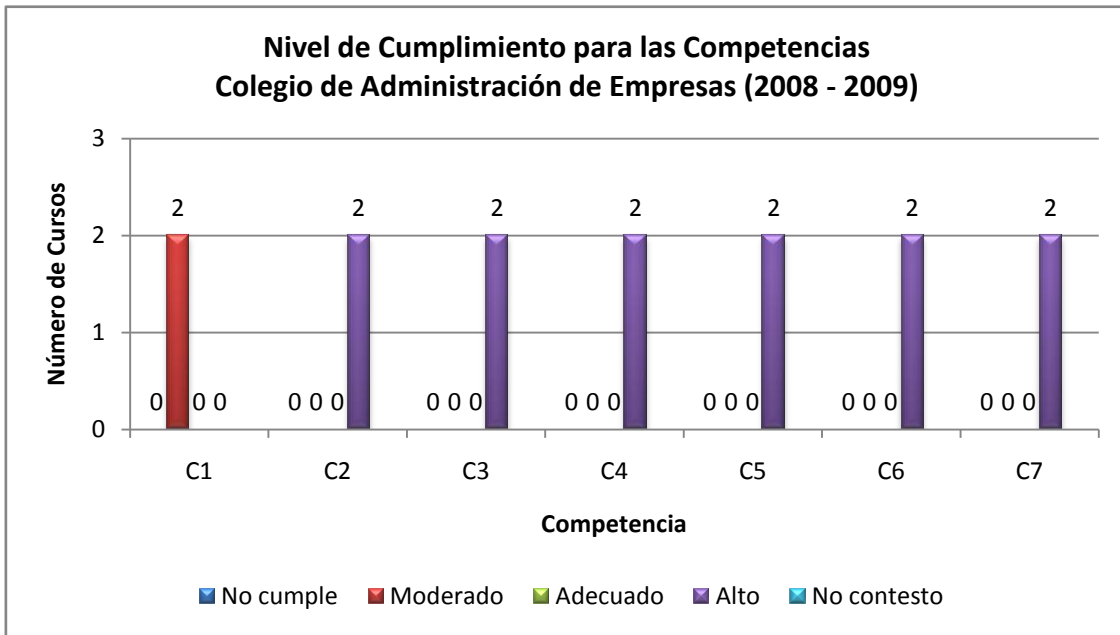
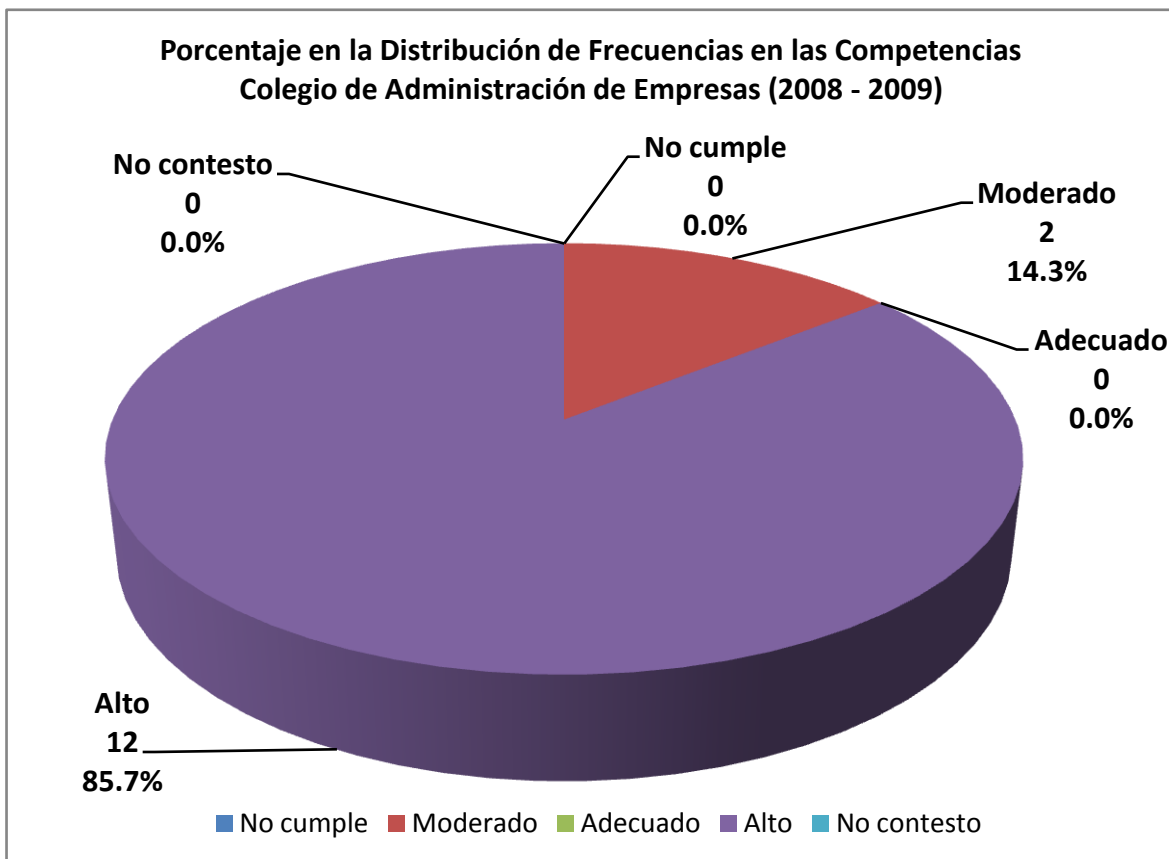


Figura 8



PROGRAMA GRADUADO

El Programa Graduado del Recinto se compone de tres unidades: Programa Graduado en Educación (GRED), Programa Graduado en Ciencias Sociales en Criminología (TSOC, GRCC y CLSW) y Programa Graduado en Administración de Empresas (AC y BUAD) que funcionan en la modalidad de trimestres (otoño, invierno y primavera). Se incluye un curso graduado en Teología (THEO). En el Programa Graduado se evaluaron 14¹⁵ cursos.

Al evaluar los prontuarios de los cursos seleccionados, se encuentra que el 100.0% de los cursos alcanzan un nivel promedio de cumplimiento superior a 3.0 (nivel adecuado o alto). Cuando se examina el promedio del nivel de cumplimiento, este supera el nivel adecuado en todas las competencias (Tabla 7).

Tabla 7 Nivel de cumplimiento por curso del Programa Graduado (Formulario CAI-01C) para el Año Académico.

CURSO/ DEPARTAMENTO	Nivel de cumplimiento para las competencias del egresado							Promedio/ Curso	Observaciones
	4-Alto 1-No Cumple		3- Adecuado 9-No contestó		2 - Moderado				
	C1	C2	C3	C4	C5	C6	C7		
AC 600	3	4	4	1	3	4	4	3.29	1. Todos los cursos fomentan el desarrollo en las 7 competencias generales institucionales.
BUAD 614	3	4	4	4	4	1	4	3.43	
BUAD 619	3	4	3	4	4	3	1	3.14	
BUAD 663	3	4	4	4	4	4	2	3.57	
CLSW 616	4	4	4	4	4	4	4	4.00	
CLSW 618	4	4	4	4	4	4	4	4.00	
CLSW 620	4	4	4	4	4	4	4	4.00	
CLSW 625	4	4	4	4	4	4	4	4.00	
GRCC 602	4	4	4	4	4	4	4	4.00	
GRCC 603	4	4	4	4	4	4	4	4.00	
GRCC 605	4	4	4	4	4	4	4	4.00	
GRED 600	4	4	4	4	4	4	4	4.00	
GRED 625	4	4	4	4	4	4	4	4.00	
GRED 743	9	9	9	9	9	9	9	No contestó	
GRED 745	9	9	9	9	9	9	9	No contestó	
THEO 634	4	4	2	3	4	3	2	3.14	
TSOC 618	9	9	9	9	9	9	9	No contestó	
TSOC 634	9	9	9	9	9	9	9	No contestó	
Promedio/Competencias	3.71	4.00	3.79	3.71	3.93	3.64	3.50		

Promedio Global 3.76

¹⁵ En cuatro(4) cursos no se contesto el formulario

Las figuras 9 y 10 muestran la distribución de frecuencias por competencias generales institucionales y el porcentaje de distribución en las competencias para el año académico 2008-2009 en el Programa Graduado. De las mismas podemos concluir que la frecuencia en el nivel de cumplimiento de las competencias fue de 86.8% en “alto”. La categoría “alto” indica que la competencia se refleja en los objetivos y en otras partes del prontuario como en el contenido o las estrategias, entre otros.

Figura 9

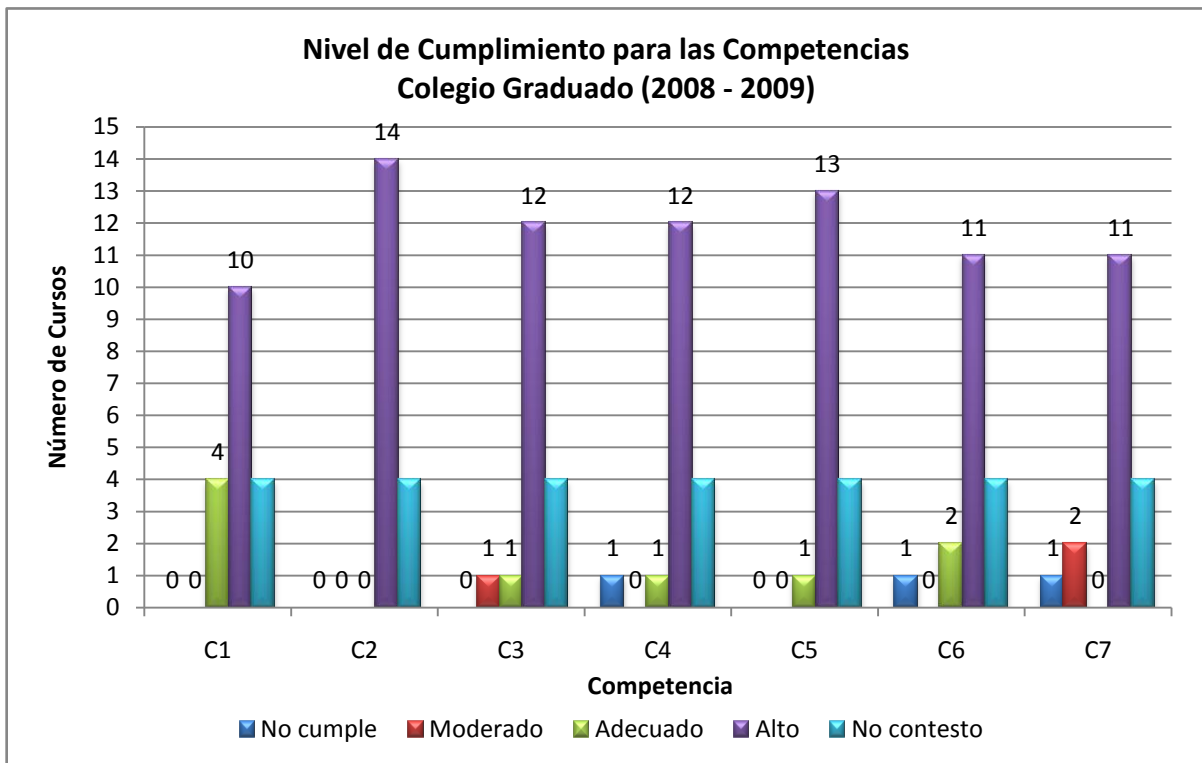
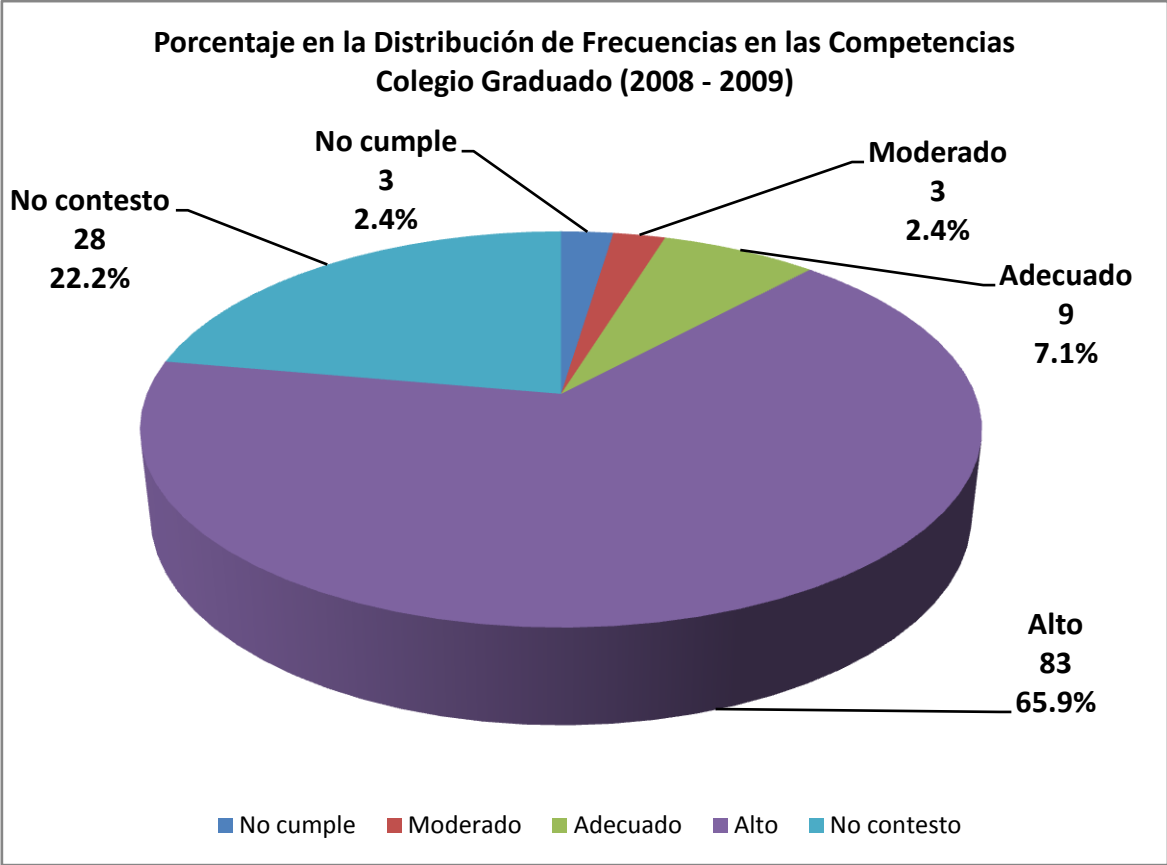


Figura 10



HALLAZGOS SOBRE EL INVENTARIO DE TÉCNICAS E INSTRUMENTOS PARA EL AVALÚO (FORMULARIO CAI-02C)

Otra de las actividades que se realizaron durante el año académico fue realizar un inventario de las técnicas de avalúo del aprendizaje estudiantil utilizadas en los cursos que se evaluaron con el propósito de identificar las necesidades de la facultad relacionadas con la integración de técnicas y estrategias para evaluar el aprendizaje estudiantil en los cursos. Para llevar a cabo la misma, se utilizó el Formulario CAI-02C (Inventario de técnicas o instrumentos de avalúo utilizados en los cursos). Se presentan aquellas técnicas o instrumentos que obtuvieron un porcentaje igual o mayor a 50% en al menos dos cursos de las diferentes áreas.

COLEGIO DE CIENCIAS:

Tabla 8: Técnicas de avalúo más utilizadas en el Colegio de Ciencias (2008 - 2009)

DEPARTAMENTO	CHEM	OPTI	BIOL	MATH
CURSOS	7	7	9	5
TÉCNICA				
Asignaciones	100.0%	85.7%	88.9%	100.0%
Bosquejos (vacíos, semivacíos)	-	57.1%	-	-
Clase demostrativa	85.7%	57.1%	55.6%	60.0%
Diario reflexivo	-	-	55.6%	-
Estudios independientes	-	-	-	60.0%
Exámenes	85.7%	85.7%	100.0%	100.0%
Grabaciones en video	-	-	55.6%	-
Informe oral	57.1%	85.7%	88.9%	-
Lista de cotejo	57.1%	-	-	-
Organizadores Gráficos	71.4%	-	55.6%	60.0%
Portafolios	-	-	88.9%	-
Preguntas abiertas o dirigidas	71.4%	71.4%	66.7%	60.0%
Presentaciones orales	-	85.7%	88.9%	-
Pruebas de Ejecución	-	-	-	80.0%
Rúbricas	71.4%	-	88.9%	-
Trabajos Escritos	85.7%	71.4%	88.9%	-
Trabajos Grupales	100.0%	-	66.7%	60.0%
Trabajos de Investigación	71.4%	57.1%	55.6%	-

En la tabla 8 aparecen los resultados sobre la técnicas de avalúo. No están incluidos los cursos de Matemáticas, Física, Psicología y Ciencias Generales por contar con un solo curso. De la Tabla 8 podemos concluir que las técnicas o instrumentos más utilizados en todos los departamentos del Colegio de Ciencias son las asignaciones, clase demostrativa, exámenes y las preguntas abiertas. En el 75.0% de los departamentos son comunes los informes orales, organizadores gráficos, trabajos escritos, trabajos grupales y trabajos de investigación.

COLEGIO DE ARTES Y HUMANIDADES:

En la tabla 9 aparecen los resultados sobre la técnicas de avalúo. No están incluidos los cursos de Música y Estudios Hispánicos ya que no presentaron información. De la Tabla 9 podemos concluir que las técnicas o instrumentos más utilizados en todos los departamentos del Colegio de Artes y Humanidades son las asignaciones, exámenes, preguntas abiertas y los trabajos escritos. En el 66.7% de los departamentos son comunes los bosquejos, informes orales y las presentaciones orales.

Tabla 8: Técnicas de avalúo más utilizadas en el Colegio de Artes y Humanidades (2008 - 2009)

DEPARTAMENTO	ENGL	HIST	THEO
CURSOS	2	3	2
TÉCNICA			
Asignaciones	100.0%	66.7%	100.0%
Bosquejos (vacíos, semivacíos)	100.0%	100.0%	-
Exámenes	100.0%	100.0%	100.0%
Grabaciones en video	50.0%	-	-
Informe oral	50.0%	66.7%	-
Lista de cotejo	50.0%	-	-
Monografía	-	66.7%	-
Organizadores Gráficos	-	100.0%	-
Ponencias o discursos	-	-	100.0%
Preguntas abiertas o dirigidas	100.0%	100.0%	50.0%
Pre-pruebas y post-pruebas	50.0%	-	-
Presentaciones orales	100.0%	66.7%	-
Pruebas de Criterio	50.0%	-	-
Rúbricas	100.0%	-	-
Trabajos Escritos	50.0%	66.7%	50.0%
Trabajos Grupales	50.0%	-	-

COLEGIO DE EDUCACIÓN:

En la tabla 10 aparecen los resultados sobre la técnicas de avalúo. De la Tabla 10 podemos concluir que las técnicas o instrumentos más utilizados en todos los departamentos del Colegio de Educación son los exámenes, lista focalizada, reseña, trabajos escritos y los trabajos grupales. En el 66.7% de los departamentos son comunes las asignaciones, auto-evaluación, clase demostrativa, diario reflexivo, experiencias clínicas, informe oral, organizadores gráficos, portafolios, preguntas abiertas, presentaciones orales, reacción escrita y las rúbricas.

Tabla 10: Técnicas de avalúo más utilizadas en el Colegio de Educación (2008 - 2009)

DEPARTAMENTO	ELED	COED y SEED	PHED
CURSOS	2	3	2
TÉCNICA			
Asignaciones	100.0%	100.0%	-
Auto evaluación	50.0%	-	100.0%
Bosquejos (vacíos, semivacíos)	100.0%	-	-
Clase demostrativa	50.0%	-	100.0%
Diario reflexivo	75.0%	100.0%	-
Entrevista	50.0%	-	-
Estudios independientes	-	50.0%	-
Exámenes	100.0%	75.0%	100.0%
Experiencias clínicas	50.0%	50.0%	-
Informe oral	100.0%	75.0%	-
Lista de cotejo	50.0%	-	-
Lista focalizada	50.0%	75.0%	100.0%
Mesa redonda	-	-	66.7%
Organizadores Gráficos	75.0%	75.0%	-
Portafolios	75.0%	100.0%	-
Preguntas abiertas o dirigidas	100.0%	100.0%	-
Presentaciones orales	100.0%	-	66.7%
Pruebas de criterio	50.0%	-	-
Reacción escrita	50.0%	100.0%	-
Reseña	75.0%	50.0%	66.7%
Rúbricas	100.0%	100.0%	-
Trabajos Escritos	100.0%	100.0%	100.0%
Trabajos Grupales	50.0%	75.0%	66.7%

COLEGIO DE ADMINISTRACIÓN DE EMPRESAS:

En la tabla 11 aparecen los resultados sobre la técnicas de avalúo. De la Tabla 11 podemos concluir que las técnicas o instrumentos más utilizados en el departamento de Economía del Colegio de Administración de Empresas son las asignaciones, clase demostrativa, exámenes, mesa redonda, organizadores gráficos y las preguntas abiertas o dirigidas.

Tabla 11: Técnicas de avalúo más utilizadas en el Colegio de Administración de Empresas (2008 – 2009)

TÉCNICA	ECON (2 cursos)
Asignaciones	100.0%
Clase demostrativa	100.0%
Exámenes	100.0%
Mesa redonda	50.0%
Organizadores Gráficos	100.0%
Preguntas abiertas o dirigidas	100.0%

PROGRAMA GRADUADO

En la tabla 12 no se incluyó el único curso de Teología. De la tabla 12 podemos concluir que la técnica más frecuentemente utilizada en todos los departamentos del Programa Graduado son los exámenes. En el 66.7% de los departamentos son comunes las asignaciones, informes orales, presentaciones orales, trabajos escritos, trabajos grupales y trabajos de investigación.

Tabla 12: Técnicas de avalúo más utilizadas en el Programa Graduado (2008 - 2009)

DEPARTAMENTO	GED	TSOC , CLSW y GRCC	AC y BUAD
CURSOS	4	9	4
TÉCNICA			
Asignaciones	50.0%	77.8%	-
Exámenes	50.0%	55.6%	50.0%
Informe oral	-	55.6%	75.0%
Portafolios	50.0%	-	-
Preguntas abiertas o dirigidas	-	-	75.0%
Presentaciones orales	-	77.8%	50.0%
Reseña	-	-	50.0%
Rúbricas	-	-	75.0%
Trabajos Escritos	-	55.6%	50.0%
Trabajos Grupales	50.0%	66.7%	-
Trabajos de Investigacion	50.0%	-	50.0%

HALLAZGOS GENERALES

El avalúo es la sala de clases puede verse como el proceso de recopilar, organizar, interpretar y evaluar información generada por las actividades de enseñanza y aprendizaje¹⁶ con relación a los objetivos, criterios o estándares de un curso o programa. Su meta primordial es proveer información útil y a tiempo al profesor y al estudiante para mejorar el proceso de enseñanza aprendizaje. El uso de diversas técnicas o instrumentos de avalúo asiste o ayuda al profesor en la evaluación del estudiante.

Del análisis de los Formularios CAI-02C y los hallazgos por colegios y departamentos podemos concluir que:

1. En los cursos se utilizan mayormente los instrumentos de avalúo tradicionales que ayudan a valorar el aprendizaje.
 - Asignaciones
 - Exámenes
 - Trabajos escritos
 - Informes y presentaciones orales
 - Preguntas abiertas o dirigidas
 - Trabajos grupales
 - Trabajos escritos
2. Se utilizan poco algunas técnicas de avalúo tales como:
 - a. los diarios reflexivos y los portafolios que propician o facilitan al estudiante valorar su aprendizaje a través de la reflexión en torno a su proceso formativo o a partir de sus fortalezas y debilidades.
 - b. las pruebas de ejecución que ayudan a inferir el nivel de desarrollo del estudiante sobre lo que puede hacer con lo aprendido.
 - c. la reseña y análisis crítico, foros o paneles y los trabajos de investigación que fomentan en los estudiantes el desarrollo de destrezas de pensamiento en niveles de más complejos y destrezas de comunicación oral y escrita.
3. Se evidencia el poco uso de instrumentos de avalúo del aprendizaje que ayudan a inferir el nivel de dominio de conceptos, destrezas o actitudes y que proporcionan información sobre las fortalezas y limitaciones del aprendizaje tales como las rúbricas. Las rúbricas complementan la evaluación de monografías, informes orales, presentaciones, trabajos escritos, trabajos grupales o colaborativo, portafolios, entre otros.

¹⁶ Rodríguez Irlanda, D. (2007) *Medición, "Assessment" y Evaluación del aprovechamiento Académico*. Publicaciones Puertorriqueñas Editores: Hato Rey, PR

HALLAZGOS SOBRE LA RETENCIÓN EN LOS CURSOS AVALUADOS

(FORMULARIO CAI-03C)

INTRODUCCIÓN

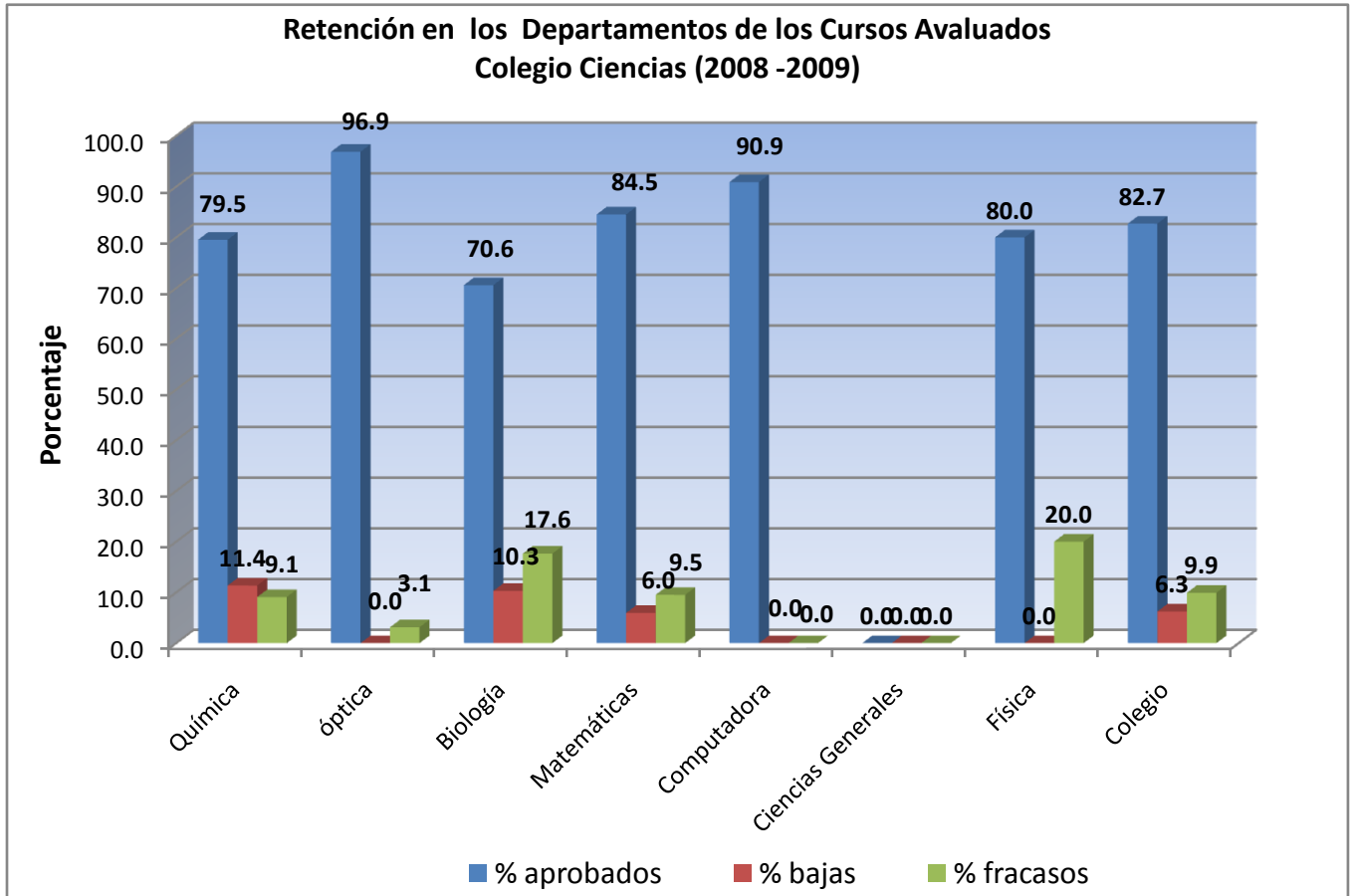
Conocer la retención en los cursos es una herramienta importante para la planificación departamental y de colegio. La misma provee información útil para planificar la matrícula, la contratación de facultad, los servicios que ofrece el departamento y la planificación en la metodología de enseñanza en los cursos. El Formulario CAI-03C (Formulario para determinar el porcentaje de retención en los cursos) tiene como propósito determinar el porcentaje de retención en los cursos, programas y departamentos evaluados.

Se analizaron los Formularios CAI-03C para cada curso de departamento que participó del avalúo de prontuarios. Este formulario fue completado solamente para los cursos del Colegio de Ciencias.

COLEGIO DE CIENCIAS

Los resultados del avalúo de la retención en los departamentos del Colegio de Ciencias se encuentran en el Anejo 1. De los 33 cursos, solamente 19 presentaron información sobre retención. Los tres (3) cursos evaluados en Óptica reflejan en promedio un 96.9% de retención (Figura 11 y Anejo 2). La retención para los cuatro (4) cursos evaluados en el Departamento de Matemáticas es de 84.5%. La retención para los seis (6) cursos de Biología fue de 70.6%. Los tres (3) cursos del departamento de Química presentan una retención promedio de 79.5%. El curso de Computadora refleja una retención 90.9%, el curso de Física un 80.0% y el curso de Psicología un 94.1%. Los cursos con menor retención son los del Departamento de Biología con un 70.6%. El porcentaje de retención para el Colegio es de 82.7%. Se debe señalar que el departamento de Biología reflejó un porcentaje relativamente alto de fracasos (17.6%) para los seis cursos evaluados. Aunque el curso de Física refleja un por ciento más alto (20.0%), se debe señalar que en este curso habían solamente cinco (5) estudiante.

Figura 11



COLEGIO DE EDUCACIÓN

Los cursos evaluados en el Colegio de Educación no presentaron información sobre retención.

COLEGIO DE ADMINISTRACIÓN DE EMPRESAS

Los dos (2) cursos evaluados en el Colegio de Administración de Empresas no presentaron información sobre retención.

COLEGIO DE ARTES Y HUMANIDADES

Los cursos evaluados en el Colegio de Artes y Humanidades no presentaron información sobre retención.

COLEGIO GRADUADO

Los cursos graduados evaluados no presentaron información sobre retención.

HALLAZGOS GENERALES

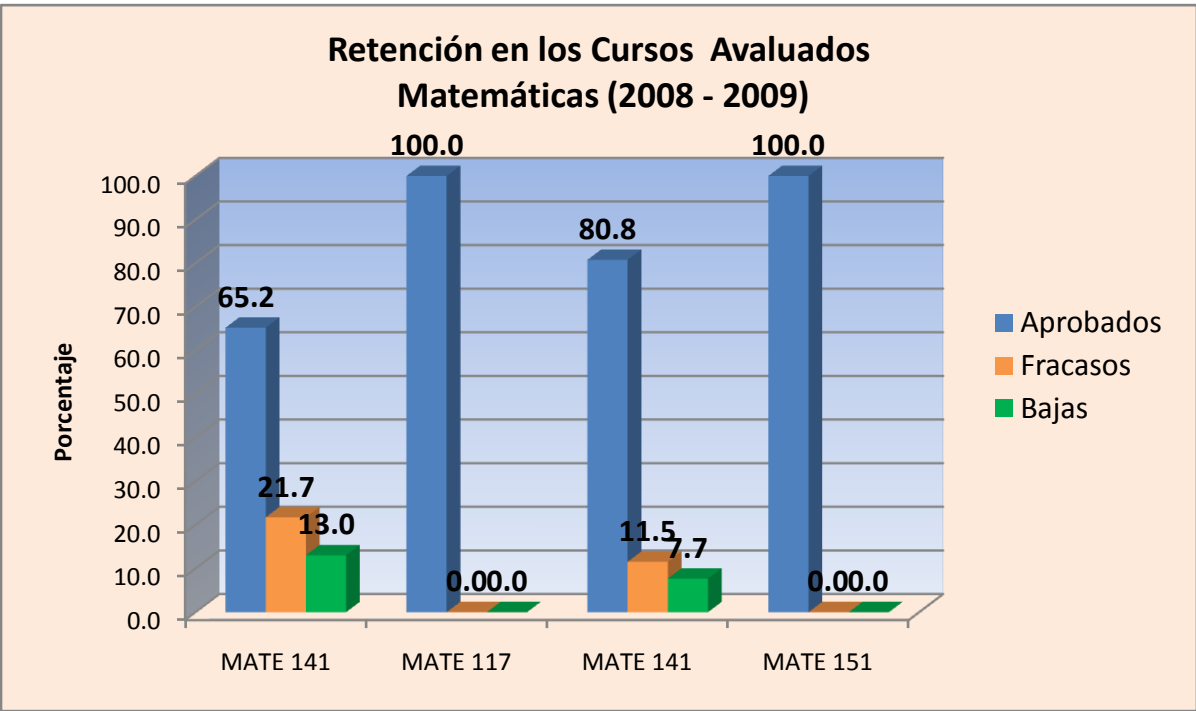
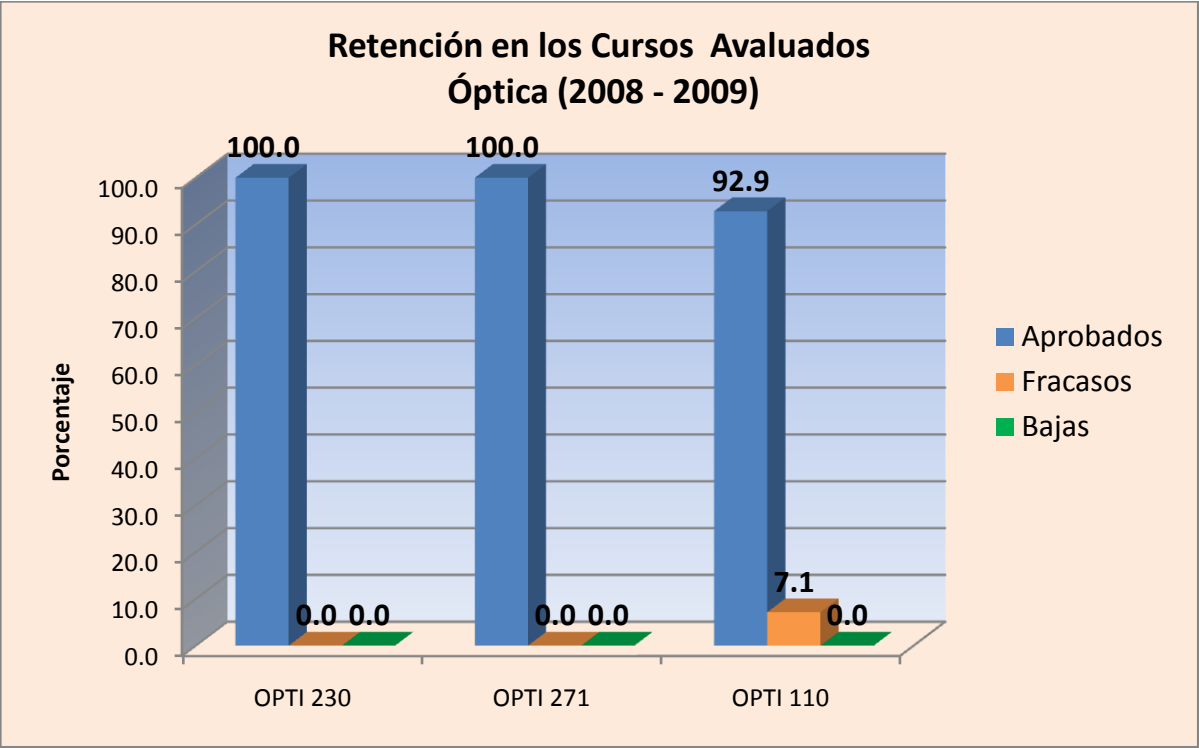
La retención en todos los departamentos de los cursos evaluados se mantiene sobre el 70%. Se observa que en los cursos de Matemáticas el porcentaje es alto (84.5%) cuando tradicionalmente estos reflejan un grado de retención inferior al 70%.

ANEJOS

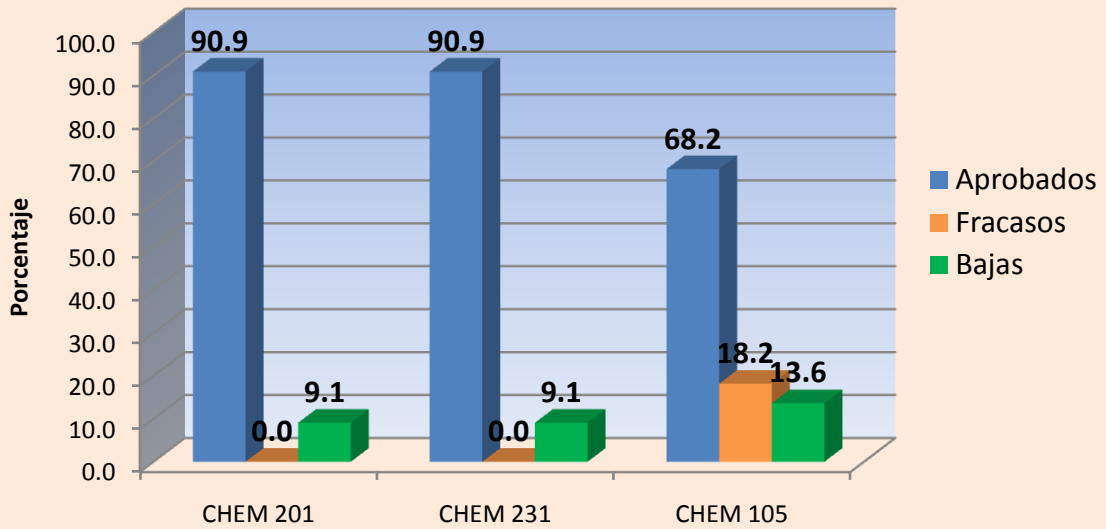
ANEJO 1 Hallazgos sobre la Retención en los Cursos Avaluados del Colegio de Ciencias

ANEJO 2 Promedio en los Niveles de Cumplimiento por Competencias y Departamentos del Recinto

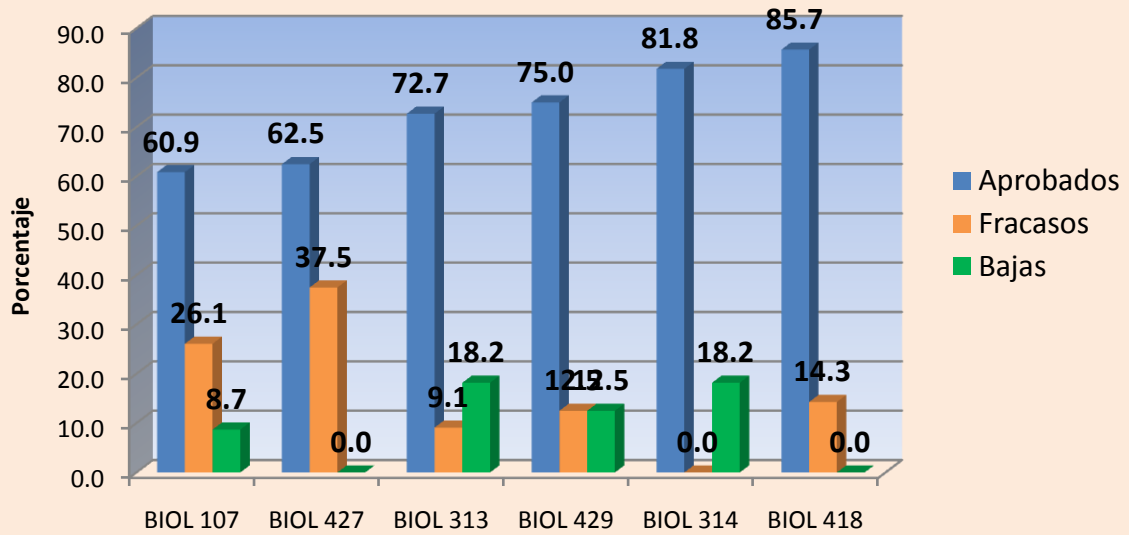
ANEJO1: HALLAZGOS SOBRE LA RETENCIÓN EN LOS CURSOS AVALUADOS DEL COLEGIO DE CIENCIAS

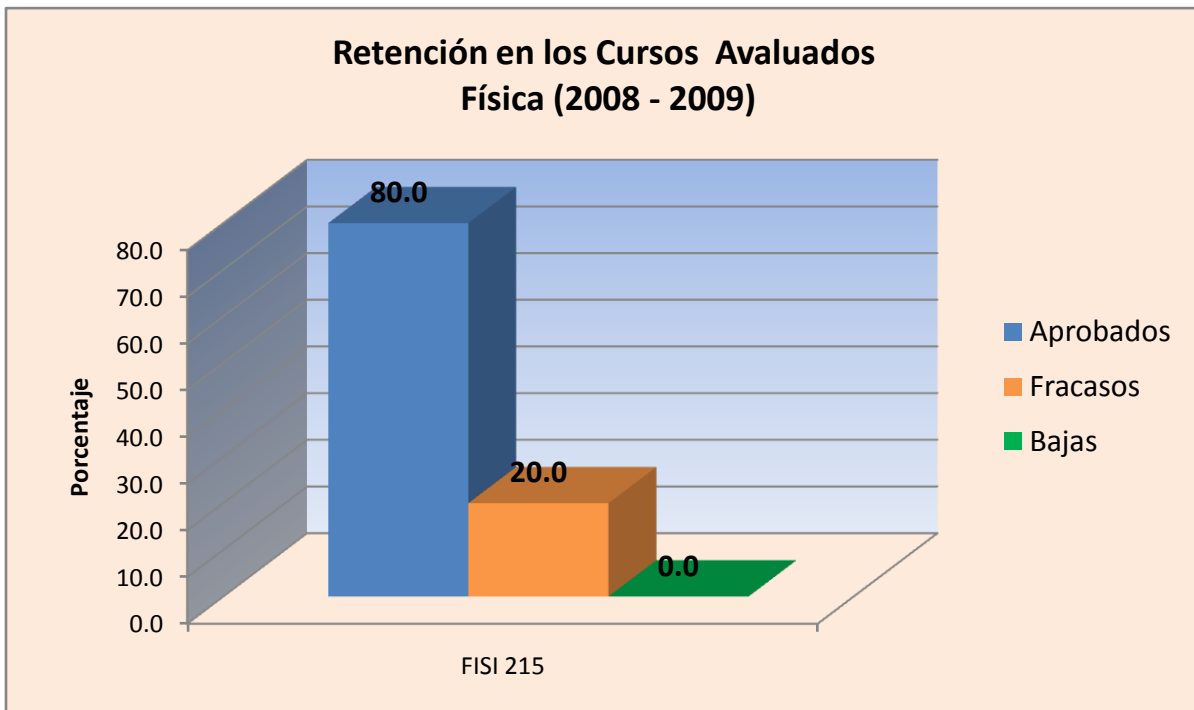
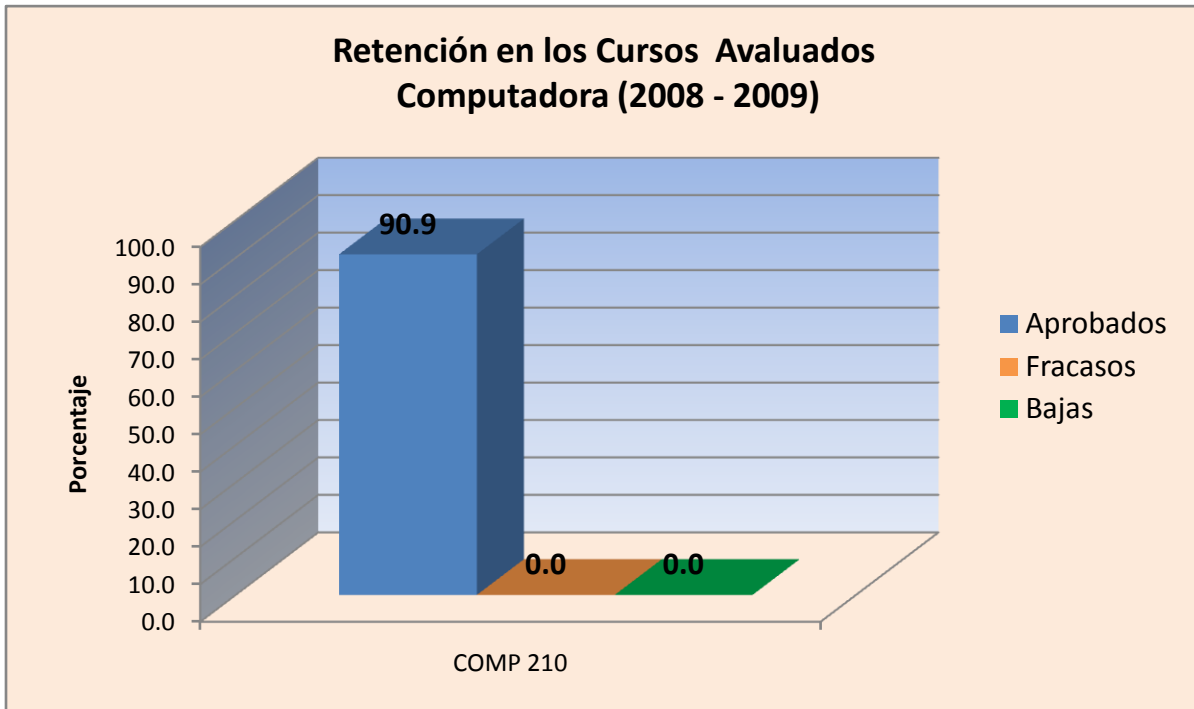


Retención en los Cursos Avaluados Química (2008 - 2009)

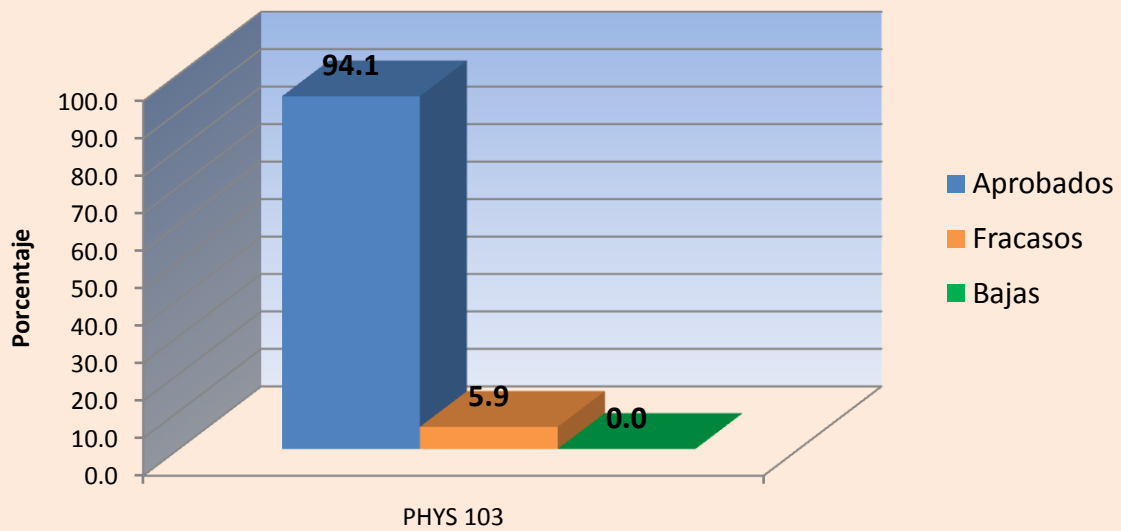


Retención en los Cursos Avaluados Biología (2008 - 2009)





Retención en los Cursos Avaluados Psicología (2008 - 2009)



ANEJO 2: Promedio en los Niveles de Cumplimiento por competencias y departamentos del Recinto

Colegio de Ciencias

DEPARTAMENTO	Nivel de cumplimiento para las competencias del egresado							Promedio
	4-Alto		3- Adecuado		2 - Moderado			
	1-No Cumple		9-No contestó					
	C1	C2	C3	C4	C5	C6	C7	
Química (CHEM)	3.6	4.0	3.7	3.6	3.9	3.9	3.0	3.65
Psicología (PHYS)	4.0	4.0	4.0	3.0	4.0	3.0	3.0	3.57
Biología (BIOL)	3.6	4.0	3.9	3.9	3.8	4.0	3.8	3.84
Matemáticas (MATH)	2.5	3.0	3.2	2.5	3.0	3.5	4.0	3.10
Óptica (OPTI)	3.7	3.7	3.3	3.0	3.3	3.1	3.1	3.33
Física (FISI)	2.0	4.0	3.0	3.0	3.0	3.0	4.0	3.14
Psicología (PHYS)	4.0	4.0	4.0	3.0	4.0	3.0	3.0	3.57
Computadora (COMP)	3.0	4.0	4.0	3.0	4.0	4.0	4.0	3.71
Ciencias Generales (GESC)	4.0	4.0	4.0	4.0	4.0	4.0	4.0	4.0

Promedio global 3.53

Colegio de Educación

DEPARTAMENTO	Nivel de cumplimiento para las competencias del egresado							Promedio
	4-Alto		3- Adecuado		2 - Moderado			
	1-No Cumple		9-No contestó					
	C1	C2	C3	C4	C5	C6	C7	
Elemental (ELED)	3.8	3.8	3.8	3.8	3.8	3.8	3.35	3.68
Secundaria (COED y SEED)	2.3	4.0	4.0	4.0	4.0	2.5	4.0	3.54
Física (PHED)	4.0	4.0	4.0	4.0	4.0	4.0	4.0	4.00

Promedio global 3.69

Colegio de Administración de Empresas

DEPARTAMENTO	Nivel de cumplimiento para las competencias del egresado							Promedio
	4-Alto		3- Adecuado		2 - Moderado			
	1-No Cumple		9-No contestó					
	C1	C2	C3	C4	C5	C6	C7	
Economía (ECON)	2.0	4.0	4.0	4.0	4.0	4.0	4.0	3.71

Promedio global 3.71

Colegio de Artes y Humanidades

DEPARTAMENTO	Nivel de cumplimiento para las competencias del egresado							Promedio
	4-Alto 1-No Cumple	3- Adecuado 9-No contestó	2 - Moderado					
	C1	C2	C3	C4	C5	C6	C7	
Español (ESPN)	2.0	2.0	3.0	3.0	3.0	3.0	1.0	2.29
Inglés (ENGL)	4.0	4.0	4.0	3.0	2.8	2.7	2.5	3.29
Historia (HIST)	4.0	4.0	3.3	4.0	2.7	3.3	2.3	3.38
Teología y Filosofía (THEO y PHIL)	3.0	4.0	4.0	4.0	4.0	3.5	3.5	3.71
Música (MUSI)	4.0	4.0	4.0	4.0	4.0	4.0	1.0	3.57

Promedio global 3.25

Programa Graduado

DEPARTAMENTO	Nivel de cumplimiento para las competencias del egresado							Promedio
	4-Alto 1-No Cumple	3- Adecuado 9-No contestó	2 - Moderado					
	C1	C2	C3	C4	C5	C6	C7	
Criminología (TSOC)	4.0	4.0	4.0	4.0	4.0	4.0	4.0	4.0
Educación (GRED)	4.0	4.0	4.0	4.0	4.0	4.0	4.0	4.0
Empresas (AC)	3.0	4.0	3.8	3.3	3.8	3.0	2.8	3.36
Teología (THEO)	4.0	4.0	2.0	3.0	4.0	3.0	2.0	3.15

Promedio global 3.76